



CC10 - CC11

**Manuale di installazione, uso e manutenzione
Installation, operating and service instructions
Manuel d'installation, utilisation et entretien
Handbuch zur Installation, Bedienung und Wartung**



AMITEK SRL - Via Santo Marino, 250 - 47824 Poggio Torriana (RN) Italy

EDIZIONE 03-2023

IT

1. Informazioni riguardanti il manuale di installazione, uso e manutenzione.....	4
1.1 Responsabilità del produttore	5
1.2 Garanzia.....	5
1.3 Controllo dell'apparecchiatura	6
2. Informazioni generali e caratteristiche	6
2.1 Destinazione d'uso	6
2.2 Uso improprio e scorretto	6
2.3 Dati tecnici	7
2.4 Parti dell'apparecchiatura	7
2.5 Utensili ed accessori inclusi	7
3. Istruzioni per la sicurezza e l'igiene	7
3.1 Rumorosità e vibrazioni	9
3.2 Rischi residui.....	9
4. Note ambientali	9
4.1 Imballaggio	9
4.2 Immagazzinamento	9
4.3 Smaltimento	10
5. Installazione e funzionamento dell'apparecchiatura	10
5.1 Collegamento elettrico (spina-presa)	10
5.2 Movimentazione e posizionamento	11
5.3 Utilizzo	12
5.4 Azionamento	12
6. Pulizia e manutenzione.....	13
6.1 Indicazioni riguardanti la sicurezza	13
6.2 Pulizia dell'apparecchiatura.....	14
6.3 Manutenzione	14
6.4 Se l'apparecchiatura non dovesse venire usata per un lungo periodo.....	15
7. Possibili guasti e soluzioni	15
8. Immagini - Pictures - Images - Bilder	60
9. Dati tecnici - Technical information - Caractéristiques techniques - Technische Daten	62
10. Schemi elettrici - Wiring diagrams - Schémas électriques - Schaltpläne	63
11. Esplosi - Spare parts drawings - Éclatés - Explosionszeichnungen	64

Foto, immagini e disegni riportati nel presente manuale sono da considerarsi puramente indicativi e a solo scopo illustrativo. Le caratteristiche tecniche ed estetiche possono variare da un modello all'altro. I dati tecnici sono da considerare corretti salvo errori e/o omissioni.

Nella redazione del presente manuale è stata utilizzata la definizione “apparecchiatura” in sostituzione della denominazione commerciale dei modelli cui il manuale si riferisce.

È vietata la riproduzione totale o parziale di testi e/o immagini del presente manuale senza un preventivo consenso scritto di Amitek Srl. È ammessa la sola stampa per consultazione e per reintegrare il libretto originale in caso di smarrimento o danneggiamento.

1. Informazioni riguardanti il manuale di installazione, uso e manutenzione

Il presente manuale fornisce all'utilizzatore dell'apparecchiatura, ovvero alla persona qualificata al suo utilizzo, informazioni utili per lavorare correttamente e in condizioni di sicurezza, nonché la descrizione dell'installazione dell'apparecchiatura, il suo funzionamento e la manutenzione. Le informazioni che seguono devono essere considerate come un insieme di istruzioni per migliorare, sotto ogni aspetto, le prestazioni dell'apparecchiatura, e soprattutto per evitare possibili danni fisici o materiali risultanti da procedure scorrette di utilizzo dell'apparecchiatura stessa. Per usare correttamente e in piena sicurezza l'apparecchiatura è necessario conoscere e rispettare tutte le indicazioni sulla sicurezza e sul funzionamento contenute nel presente manuale. Inoltre vanno rispettate le norme locali riguardanti la prevenzione degli incidenti e i principi di igiene e sicurezza sul lavoro.



Prima di utilizzare l'apparecchiatura è obbligatorio leggere il presente manuale di istruzioni assicurandosi che tutte le sue parti siano state comprese. L'applicazione del contenuto del manuale è obbligatoria e avviene sotto la completa responsabilità dell'utente: operazioni non descritte in questo manuale o, se descritte, eseguite diversamente, devono essere considerate irregolari e proibite.

Il manuale di utilizzo è parte integrante dell'apparecchiatura, e va conservato nei pressi dell'apparecchiatura, affinché le persone che installano l'apparecchiatura, che effettuano lavori di manutenzione, che utilizzano e puliscono l'apparecchiatura, possano avervi accesso.

Il personale destinato a lavorare sull'apparecchiatura, oltre ad essere professionalmente preparato nella sua mansione, deve leggere il presente manuale prestando particolare attenzione alle norme e alle indicazioni di sicurezza, nonché ai paragrafi relativi alla propria competenza.

Gli addetti all'apparecchiatura si identificano in:



UTILIZZATORE / PERSONA QUALIFICATA

È un operatore professionalmente addestrato nel rispetto della legislazione vigente nel paese di utilizzo dell'apparecchiatura, abilitato ad eseguire esclusivamente le operazioni di accensione, uso, verifica delle protezioni di sicurezza (se presenti), spegnimento dell'apparecchiatura, pulizia e manutenzione ordinaria, nel rispetto assoluto delle istruzioni riportate in questo manuale. Inoltre è in grado di riconoscere ed evitare possibili pericoli nella movimentazione, nell'installazione, nell'uso e nella pulizia dell'apparecchiatura.



TECNICO QUALIFICATO

È un tecnico qualificato messo a disposizione dal Rivenditore, ovvero in possesso di un medesimo livello di preparazione tecnica e professionale, autorizzato ad effettuare l'assistenza tecnica richiesta, interventi di manutenzione straordinaria, nonché operazioni, non riportate nel presente manuale, che richiedano una conoscenza specifica dell'apparecchiatura.

Le indicazioni importanti riguardanti la sicurezza e questioni tecniche, sono state evidenziate nel presente manuale con opportuni simboli. Tali indicazioni vanno assolutamente rispettate, per evitare eventuali incidenti, con danni per la salute delle persone e danni per le cose.



ATTENZIONE!

Questo simbolo indica un pericolo generico. Vanno rispettate assolutamente e scrupolosamente le presenti indicazioni di igiene e sicurezza sul lavoro, e nelle situazioni opportune va fatta particolare attenzione.



PERICOLO! Presenza di corrente elettrica!

Questo simbolo informa del pericolo legato alla presenza di corrente elettrica. Ignorare le indicazioni riguardanti la sicurezza espone al rischio di lesioni corporee o al rischio di perdere la vita.



ATTENZIONE! Superficie calda!

Questo simbolo informa del pericolo di ustioni in caso vengano toccate superfici calde senza le dovute protezioni.



ATTENZIONE! Superficie scivolosa!

Questo simbolo indica il pericolo di scivolamento e cadute accidentali a causa di superfici scivolose.



DIVIETO! È vietato rimuovere/disattivare/modificare i dispositivi di sicurezza!

Questo simbolo informa del divieto di rimuovere/disattivare o modificare i dispositivi di sicurezza. Ignorare le indicazioni riguardanti la sicurezza espone al rischio di lesioni corporee anche gravi dovute alla presenza di corrente elettrica e campi elettromagnetici.

1.1 Responsabilità del produttore

Tutte le informazioni contenute nel presente manuale sono state raccolte rispettando le norme in vigore, lo stato attuale delle conoscenze di progettazione e costruzione, le nostre conoscenze e la nostra esperienza pluriennale. Le istruzioni originali sono quelle in lingua italiana e sono le sole istruzioni a cui fare riferimento in caso di qualsiasi controversia. Nel caso di ordine di modelli speciali o con opzioni supplementari, o nel caso di applicazione degli ultimi risultati del progresso tecnico, l'apparecchiatura fornita può essere differente dalle descrizioni e dai disegni contenuti nel presente manuale di utilizzo. Nel caso di dubbi contattare il produttore.

Prima di avviare l'apparecchiatura, leggere attentamente il presente manuale. Il produttore non risponde dei danni e dei danneggiamenti derivanti dalla mancata osservazione delle informazioni contenute nel manuale di utilizzo.

1.2 Garanzia

L'apparecchiatura è garantita per un anno (12 mesi) (salvo diversi accordi contrattuali) dalla data di acquisto. Il produttore declina ogni responsabilità diretta ed indiretta derivante da:

- Inosservanza delle istruzioni contenute in questo manuale;
- Uso non conforme a normative specifiche vigenti nel paese d'installazione;
- Modifiche e/o riparazioni non autorizzate;
- Utilizzo di accessori e di ricambi non originali.

La garanzia di buon funzionamento e di piena rispondenza delle macchine al servizio cui sono destinate è legata alla corretta applicazione delle istruzioni contenute in questo manuale.

Qualunque richiesta di intervento in garanzia va inoltrata esclusivamente al rivenditore presso il quale è stata acquistata l'apparecchiatura.

Senza il consenso espresso del produttore, è vietato realizzare qualsiasi modifica all'apparecchiatura, per evitare eventuali pericoli per cose o persone ed assicurare il funzionamento ottimale. Qualunque modifica apportata all'apparecchiatura provoca l'immediata decadenza della garanzia e della responsabilità del produttore.

1.3 Controllo dell'apparecchiatura

Dopo aver tolto l'apparecchiatura dall'imballo, controllare l'integrità della stessa. In caso venissero riscontrate anomalie o danneggiamenti, non collegare l'apparecchiatura alla rete elettrica. Contattare il rivenditore presso cui è stata acquistata per ottenere indicazioni sulla corretta procedura da seguire.

2. Informazioni generali e caratteristiche

L'apparecchiatura è stata realizzata nel pieno rispetto di tutte le normative vigenti. Tuttavia l'apparecchiatura può essere fonte di rischi se viene usata in modo scorretto o non conforme con la sua destinazione d'uso. La conoscenza del contenuto del manuale di utilizzo è una delle condizioni necessarie per evitare pericoli ed errori, ed allo stesso tempo permette di utilizzare l'apparecchiatura in piena sicurezza ed affidabilità.

2.1 Destinazione d'uso

I cuocipasta sono destinati solo ed esclusivamente alla cottura di pasta tramite immersione in acqua bollente. Il prodotto da cuocere deve essere posizionato all'interno della vasca esclusivamente attraverso i cestelli in dotazione con l'apparecchiatura.



I cuocipasta sono destinati al solo USO PROFESSIONALE. Questi cuocipasta sono destinati ad essere utilizzati in ristoranti, bar, negozi alimentari, ecc.

L'apparecchiatura funziona in piena sicurezza solamente quando è utilizzata secondo la sua destinazione d'uso.

2.2 Uso improprio e scorretto

L'utilizzo dell'apparecchiatura per scopi diversi dalla sua normale destinazione d'uso è **vietato, ed è considerato un utilizzo improprio, scorretto e non conforme con la destinazione d'uso.**

Si esclude qualsiasi richiesta di risarcimento verso il produttore e/o i suoi rappresentanti, per danni insorti in conseguenza di un utilizzo dell'apparecchiatura non conforme con la destinazione d'uso. La responsabilità per i danni insorti durante l'utilizzo dell'apparecchiatura in modo non conforme con la sua destinazione d'uso è esclusivamente a carico dell'utilizzatore.

Qualunque utilizzo dell'apparecchiatura diverso dalla sua destinazione d'uso è espressamente vietato, così come qualsiasi manomissione della stessa. Si ricorda nello specifico che:

- È vietato utilizzare l'apparecchiatura se non si è operatori autorizzati ed adeguatamente formati;
- È vietato utilizzare l'apparecchiatura in modo diverso da quello per il quale l'apparecchiatura è stata concepita, nonché da quello descritto nel presente manuale;
- È vietato utilizzare l'apparecchiatura senza le protezioni previste per ogni lavorazione, nonché eliminare parti di esse (ove presenti, è vietato smontare i ripari fissi e mobili, nonché bypassare i microinterruttori di sicurezza);
- È vietato apportare modifiche all'apparecchiatura;
- È vietato consentire la presenza, nell'area di lavoro e utilizzo dell'apparecchiatura, di bambini, animali domestici o chiunque non autorizzato;
- È vietato utilizzare l'apparecchiatura al di fuori degli ambienti autorizzati;
- È vietato, in caso di apparecchiatura con parti in movimento, utilizzarla indossando oggetti personali che possano provocare gravi infortuni (a titolo di esempio orologi, cravatte, braccialetti, anelli, ecc.) favorendo il rischio di trascinamento dell'utilizzatore;

- È vietato introdurre all'interno dell'apparecchiatura materiali diversi da quelli previsti per il suo normale utilizzo.



ATTENZIONE! La cottura dei prodotti può avvenire solo tramite l'uso di acqua all'interno della vasca. È severamente vietato l'utilizzo di qualsiasi altro liquido, quali ad esempio l'olio, per la cottura tramite l'apparecchiatura. L'apparecchiatura non è una friggitrice e non deve in nessun caso essere usata come friggitrice.

- È vietato utilizzare l'apparecchiatura all'aperto;
- È vietato utilizzare l'apparecchiatura su mezzi in movimento come camper, camion attrezzati per cucina da strada, ecc.;
- È vietato trasportare l'apparecchiatura se la vasca contiene acqua.



ATTENZIONE! L'esecuzione di qualunque modifica comporta il decadimento della Dichiarazione di Conformità dell'apparecchiatura. Per i danni che derivano dall'uso improprio dell'apparecchiatura, l'utilizzatore è l'unico responsabile.

2.3 Dati tecnici

Fare riferimento alla Tab.1 - Cap.9 per i dati riguardanti potenza, alimentazione elettrica, dimensioni, ingombro, ecc.

2.4 Parti dell'apparecchiatura

Pannello comandi (Fig.1 - Cap.8)

Agendo sul termostato di lavoro situato sul pannello comandi si può regolare la temperatura dell'acqua all'interno dell'apparecchiatura. Fare riferimento al capitolo 5 (Installazione e funzionamento dell'apparecchiatura) per informazioni circa l'utilizzo dell'apparecchiatura.

2.5 Utensili ed accessori inclusi

L'apparecchiatura è dotata di serie dei seguenti utensili ed accessori:

- 1 cestello 27,5 x 15 cm, h20;
- 2 cestelli 12,5 x 12,5 cm, h20;
- Tutti i modelli: manuale d'uso e manutenzione.

3. Istruzioni per la sicurezza e l'igiene

Il presente capitolo contiene un compendio delle informazioni riguardanti tutti gli aspetti essenziali legati alla sicurezza. Inoltre i singoli capitoli contengono indicazioni concrete (indicate con i simboli) riguardanti la sicurezza, al fine di prevenire l'insorgenza di rischi. Vanno anche rispettate le informazioni dei pittogrammi, delle targhette e delle scritte poste sull'apparecchiatura, avendo cura che siano leggibili. Il rispetto di tutte le indicazioni riguardanti la sicurezza garantisce un'ottima protezione e un funzionamento dell'apparecchiatura in piena sicurezza e senza problemi.

I dati riguardanti la sicurezza nel lavoro fanno riferimento alle direttive dell'Unione Europea vigenti al momento della produzione dell'apparecchiatura. In considerazione della destinazione esclusivamente professionale dell'apparecchiatura oggetto del presente manuale, si ricorda che l'utilizzatore è tenuto, nei limiti della fattibilità tecnica, al mantenimento delle condizioni di utilizzo previste dalle normative in vigore nel paese di utilizzo dell'apparecchiatura, nel momento in cui questa viene utilizzata. Nel caso di utilizzo dell'apparecchiatura fuori dell'Unione Europea, vanno rispettati i requisiti locali d'igiene e sicurezza sul lavoro in vigore nel luogo di utilizzo dell'apparecchiatura.

Oltre alle indicazioni di igiene e sicurezza sul lavoro contenute nel presente manuale, vanno anche rispettate le norme riguardanti la difesa dell'ambiente, specifiche e vigenti nel luogo di utilizzo dell'apparecchiatura.



ATTENZIONE!

- Leggere tutto il presente manuale di installazione, uso e manutenzione prima di procedere all'installazione e all'utilizzo dell'apparecchiatura;
- Assicurarsi regolarmente che tutte le targhette presenti sull'apparecchiatura siano ben leggibili;
- Non lasciare l'apparecchiatura in funzione senza sorveglianza. Tenere l'apparecchiatura lontano dalla portata dei bambini e di tutte le persone non autorizzate; l'apparecchiatura non è indicata per l'uso da parte di persone (inclusi i bambini) con capacità fisiche, mentali o sensoriali ridotte, con mancanza di esperienza e di conoscenza, senza la supervisione o le istruzioni da parte di una persona responsabile per la loro sicurezza;
- L'apparecchiatura deve essere utilizzata solo da personale debitamente addestrato che deve conoscere perfettamente le norme di sicurezza e le istruzioni di utilizzo presentate in questo manuale;
- L'operatore deve indossare i dispositivi di protezione individuale (DPI) idonei alle condizioni dell'ambiente di lavoro per la propria sicurezza e per rispettare le normative sanitarie locali;
- Il presente manuale di utilizzo va conservato con cura. Nel caso di trasferimento dell'apparecchiatura a terze persone, va necessariamente consegnato anche il manuale di utilizzo, che è da considerarsi parte integrante dell'apparecchiatura stessa;
- Tutti gli utilizzatori devono attenersi alle informazioni contenute nel presente manuale di utilizzo, e rispettare le indicazioni di igiene e sicurezza sul lavoro;
- L'apparecchiatura può essere utilizzata solo in ambienti chiusi e non è adatta all'utilizzo all'aperto e/o in ambienti potenzialmente esplosivi;
- L'apparecchiatura non è idonea per l'utilizzo in ambienti ATEX;
- Non tirare il cavo di alimentazione per scollegare la spina di alimentazione;
- L'apparecchiatura non deve essere utilizzata con un timer o un telecomando esterni;
- Non cuocere mai cibi o liquidi in contenitori chiusi (ad esempio scatole di conserva, cibi in scatola o contenuti in buste sottovuoto, sacchetti ecc.): il contenitore potrebbe esplodere a causa dell'aumento di pressione;
- Durante il funzionamento, fare in modo di togliere qualunque oggetto facilmente infiammabile (bombolette spray, liquidi infiammabili, strofinacci o altri oggetti in tessuto infiammabile, ecc.) dalla zona intorno all'apparecchiatura;
- Per mantenere l'igiene e proteggere gli alimenti da tutti i fenomeni di contaminazione, è necessario pulire accuratamente gli elementi che vengono a contatto direttamente o indirettamente con gli alimenti, nonché tutte le zone limitrofe. Effettuare queste operazioni esclusivamente con prodotti detergenti per uso alimentare, ed evitare nel modo più assoluto quelli infiammabili o che contengano sostanze nocive alla salute delle persone.



È espressamente vietato rimuovere, modificare o disattivare qualunque protezione/sicurezza dell'apparecchiatura. È altresì vietato rimuovere o danneggiare qualsiasi targa di sicurezza.

3.1 Rumorosità e vibrazioni

Il livello di pressione acustica dell'apparecchiatura è inferiore ai 70 dB. In condizioni di normale funzionamento, l'apparecchio non genera vibrazioni dannose per l'operatore o per l'ambiente circostante.

3.2 Rischi residui

Ribaltamento: se non viene rispettato l'obbligo di posizionamento dell'apparecchiatura su un piano stabile e correttamente livellato, può persistere il pericolo di lesioni dovuto al ribaltamento dell'apparecchiatura.

Contatto diretto con elementi in tensione: se non viene scollegata la spina o disconnessa l'alimentazione elettrica prima di procedere alla pulizia o alla manutenzione dell'apparecchiatura, l'operatore può subire lesioni per contatto diretto con le parti in tensione.

Contatto indiretto: se l'apparecchiatura viene collegata ad una presa elettrica non protetta per i contatti indiretti nel rispetto delle norme nel paese di impiego, l'operatore può subire lesioni per contatto indiretto con le parti in tensione.

Pericolo di ustioni: alcune parti dell'apparecchiatura, nonché l'acqua utilizzata per la cottura, raggiungono temperature molto elevate durante il funzionamento e per svariati minuti dopo la fine dell'utilizzo dell'apparecchiatura. Se viene ignorato il divieto di toccare tali superfici, nonché l'acqua utilizzata per la cottura, l'operatore è esposto al rischio di ustioni.

4. Note ambientali

L'apparecchiatura è stata concepita per essere utilizzata in un ambiente caratterizzato da una temperatura compresa tra +10 °C e +40 °C e un grado di umidità relativa compreso tra il 30% e l'80%. Un uso a temperatura e/o umidità differenti può portare l'apparecchiatura ad anomalie di funzionamento e guasti imprevisti.

4.1 Imballaggio

L'apparecchio è contenuto in un imballo costituito da una scatola di cartone, protezioni in polistirolo e film plastico. Pesi ed ingombri sono indicati nella Tab.1 - Cap.9.

Per lo smaltimento far riferimento alla normativa vigente nel paese di installazione.

Ricordiamo che l'imballaggio può essere utile per conservare l'apparecchiatura, durante un trasloco o per la spedizione dell'apparecchiatura per riparazione o manutenzione al rivenditore o al produttore. La presenza di tutti gli imballaggi originali è fondamentale per una eventuale richiesta di sostituzione o di riparazione in garanzia dell'apparecchiatura. Prima di avviare l'apparecchiatura è necessario togliere da essa ogni materiale di imballaggio interno ed esterno, **incluse tutte le pellicole protettive applicate sull'apparecchiatura**, inoltre tutti i residui di colla devono essere rimossi accuratamente (senza usare sostanze abrasive).

4.2 Immagazzinamento

L'imballaggio va mantenuto chiuso fino al momento dell'installazione dell'apparecchiatura, e durante la conservazione vanno rispettate le marcature riguardanti il modo di posa ed immagazzinamento dell'imballaggio.

L'apparecchiatura imballata va sempre conservata secondo le seguenti condizioni:

- Non immagazzinare all'aperto;
- Conservare in un ambiente asciutto, proteggendolo dalla polvere a una temperatura compresa tra 0 °C e +50 °C e un'umidità relativa compresa tra il 30% e l'80%;
- Non esporre all'azione di agenti aggressivi;

- Proteggere dall'azione dei raggi solari;
- Evitare gli urti;
- Nel caso di immagazzinamento per un tempo prolungato (oltre i tre mesi), controllare regolarmente lo stato di tutte le parti dell'imballaggio.

4.3 Smaltimento

L'apparecchiatura rientra nel campo di applicazione della Direttiva 2012/19/UE riguardante la gestione dei Rifiuti di Apparecchiature Elettriche ed Elettroniche (RAEE). Per lo smaltimento dell'apparecchiatura, in quanto composta da materiali che possono essere riciclati presso le strutture adeguate, occorre accertarsi di affidarla ad imprese specializzate sia per il trasporto che per il trattamento dei rifiuti. A tale scopo è necessario ricercare le imprese atte a ricevere l'apparecchiatura per lo smaltimento ed il suo successivo corretto riciclaggio.

L'apparecchiatura non è potenzialmente pericolosa per la salute umana e l'ambiente, non contenendo sostanze dannose come da Direttiva 2011/65/UE (RoHS), ma se abbandonata nell'ambiente impatta negativamente sull'ecosistema.

Il simbolo del bidone barrato riportato a lato, e presente sull'etichetta posta sull'apparecchiatura, indica la rispondenza di tale prodotto alla normativa relativa ai Rifiuti di Apparecchiature Elettriche ed Elettroniche (RAEE). L'abbandono nell'ambiente dell'apparecchiatura o lo smaltimento abusivo della stessa sono puniti dalla legge.



ATTENZIONE! Per evitare un eventuale utilizzo non autorizzato e i rischi ad esso connessi, prima di smaltire l'apparecchiatura bisogna assicurarsi che non sia possibile riattivarla. A tal fine va disconnessa l'apparecchiatura dall'alimentazione e va tagliato il cavo di alimentazione.

5. Installazione e funzionamento dell'apparecchiatura

5.1 Collegamento elettrico (spina-presa)



PERICOLO! Presenza di corrente elettrica!

Tutti i modelli sono dotati di cavo con spina Schuko. L'apparecchiatura deve essere collegata soltanto ad una presa elettrica singolarmente protetta per i contatti indiretti, e dotata a monte di una protezione costituita da un interruttore magnetotermico/differenziale avente caratteristiche compatibili con il carico elettrico dell'apparecchiatura, nel rispetto delle norme in vigore nel paese di impiego.



ATTENZIONE! La spina dell'apparecchiatura non va estratta dalla presa tirandola per il cavo di alimentazione.



ATTENZIONE! Il cavo di alimentazione non deve mai essere messo a contatto con oggetti caldi.



ATTENZIONE! Non spruzzare acqua sull'apparecchiatura e non esporre a pioggia, acqua o a qualche altra fonte di umidità. In caso di installazione non corretta, l'apparecchiatura può provocare lesioni corporee.



ATTENZIONE! Prima di installare l'apparecchiatura vanno confrontati i parametri locali della rete elettrica con quelli di alimentazione dell'apparecchiatura (vedere la targhetta dati tecnici posta sul retro dell'apparecchiatura, Fig.2 - Cap.8). Collegare l'apparecchiatura alla rete solo nel caso in cui i dati suddetti siano corrispondenti! Vanno rispettate tutte le indicazioni riguardanti la sicurezza!



ATTENZIONE!

- Fare attenzione a che il cavo di alimentazione non venga a contatto con fonti di calore, o con spigoli taglienti e che non venga bloccato sotto all'apparecchiatura. Aver cura che il cavo venga ben steso e non arrotolato o piegato;
- Il cavo di alimentazione non va posizionato su moquette, tovaglie, tappetini o su altri materiali termoisolanti, non va coperto, non deve essere immerso in acqua o altri liquidi e va posizionato in una zona dove non sia calpestabile;
- Posizionare l'apparecchiatura in modo tale che la spina sia sempre accessibile;
- Non utilizzare prolunghes, adattatori o riduttori;
- Non toccare l'apparecchiatura o la spina con le mani bagnate;
- Fare attenzione affinché il cavo di alimentazione non causi rischi di inciampo.

5.2 Movimentazione e posizionamento

L'apparecchiatura deve essere posizionata su un banco in grado di sostenerne il peso, stabile e bel livellato. L'apparecchiatura deve essere posizionata sotto ad una cappa di aspirazione, la quale deve avere caratteristiche conformi alle normative vigenti.

Assicurarsi che, dal punto di vista degli ingombri (vedere Tab.1 - Cap.9), lo spazio riservato all'apparecchio ne permetta il corretto utilizzo e la facile manutenzione come indicato al capitolo 6.



ATTENZIONE!

- Togliere l'apparecchiatura dall'imballo, avendo cura di seguire le indicazioni del capitolo 4 (Note ambientali) per quanto riguarda la conservazione e lo smaltimento dei materiali di imballaggio;
- Spostare l'apparecchiatura mantenendola sempre in piano e appoggiarla in piano su una superficie stabile e correttamente livellata;
- Non posizionare mai l'apparecchiatura su una superficie infiammabile (come per esempio tovaglie, ecc.);
- Collocare l'apparecchiatura in maniera tale che ogni sua parte si trovi sempre ad almeno 20 cm di distanza da pareti, mobili ed altri oggetti, in modo da garantire una buona circolazione dell'aria e l'accesso ottimale a tutte le parti dell'apparecchiatura oltre che lo spazio necessario all'operatività della stessa. Posizionare l'apparecchiatura al centro del piano di lavoro e non in prossimità dei bordi;
- L'apparecchiatura non è progettata per essere montata ad incasso in un mobile;
- Non forare l'apparecchiatura o fissare oggetti ad essa;
- L'apparecchiatura non va utilizzata se è non funzionante, se danneggiata o ha subito urti;
- Non vanno utilizzati accessori o parti di ricambio diversi da quelli consigliati dal produttore onde evitare il manifestarsi di situazioni pericolose per l'utilizzatore. Inoltre l'apparecchiatura potrebbe danneggiarsi, o provocare danni alla salute e rischio per la vita delle persone.



ATTENZIONE! In caso di posizionamento errato, l'apparecchiatura non è abilitata al funzionamento.

5.3 Utilizzo

- Prima di mettere in funzione l'apparecchiatura per la prima volta, pulire accuratamente ogni sua parte. Per le corrette modalità di pulizia vedere il capitolo 6 - Pulizia e manutenzione;
- Assicurarsi di avere eliminato tutte le pellicole di protezione applicate sulle diverse superfici, prima di accendere l'apparecchiatura;
- Prima di riempire la vasca assicurarsi che il rubinetto di scarico sia ben chiuso;
- Versare acqua nella vasca (circa 23 litri) prima di accendere l'apparecchiatura. La quantità di acqua deve essere sufficiente a ricoprire il prodotto che verrà inserito all'interno dei cestelli, e non eccessiva in modo da non fuoriuscire dalla vasca una volta inserito il prodotto da cuocere, e una volta arrivata ad ebollizione.



ATTENZIONE! Non utilizzare mai l'apparecchiatura senz'acqua! L'apparecchiatura potrebbe danneggiarsi ed essere causa di rischi alla salute dell'utilizzatore.

5.4 Azionamento

L'apparecchiatura è azionata tramite un interruttore e un termostato su cui è possibile impostare la temperatura di lavoro desiderata.

Fare riferimento al capitolo 8 (Immagini) per maggiori dettagli riguardanti il pannello comandi.

Le operazioni consentite all'utente sono:

Accensione e impostazione della temperatura (rif. Fig.3 - Cap.8)

- Collegare l'apparecchiatura alla rete elettrica inserendo la spina nella presa di corrente;
- Azionare l'interruttore principale (A, Fig.3) portandolo in posizione 1 (uno): l'interruttore (modello CC10) o la spia verde di alimentazione (modello CC11) si illumina indicando che l'apparecchiatura è alimentata e accesa;
- Impostare la temperatura desiderata utilizzando la manopola del termostato (C, Fig.3): la spia del riscaldamento (B, Fig.3) si illumina, e si spegne una volta raggiunta la temperatura impostata;
- Dopo aver raggiunto la temperatura impostata, l'apparecchiatura è pronta per essere utilizzata ed è possibile introdurre la pasta negli appositi cestelli. ATTENZIONE! Non inserire i prodotti alimentari direttamente nella vasca, ma introdurli utilizzando gli appositi cestelli;
- Fino a quando la manopola del termostato è posizionata su un valore diverso da 0 (zero), la spia del riscaldamento si accende e si spegne, segnalando così ogni qualvolta le resistenze si accendono per far tornare l'apparecchiatura alla temperatura desiderata, e quando invece sono spente.



ATTENZIONE! L'acqua presente all'interno della vasca può raggiungere temperature molto elevate! Non toccare l'acqua all'interno della vasca, o le parti dell'apparecchiatura in diretto contatto con tale liquido. RISCHIO DI USTIONI!



ATTENZIONE! Se non viene mantenuta la massima attenzione verso l'utilizzo dell'apparecchiatura in conformità con le normative vigenti nel paese di utilizzo dell'apparecchiatura, compreso l'utilizzo dei dispositivi di sicurezza individuale (DPI) idonei alle condizioni dell'ambiente di lavoro, l'operatore incorre nel rischio di ustioni.



ATTENZIONE! L'operatore deve sempre prestare la massima attenzione durante l'inserimento e l'estrazione dei cestelli dalla vasca; l'acqua presente all'interno della vasca può raggiungere temperature molto elevate, e se i prodotti alimentari vengono inseriti troppo velocemente, o i cestelli estratti senza prestare la dovuta attenzione e senza l'utilizzo dei dispositivi di sicurezza individuale (DPI) idonei alle condizioni dell'ambiente di lavoro, l'operatore incorre nel rischio di ustioni dovute a schizzi o sgocciolamento di acqua bollente.

Spegnimento dell'apparecchiatura

Per spegnere l'apparecchiatura, portare la manopola del termostato (C, Fig.3) sulla posizione 0 (zero) e accertarsi che la spia del riscaldamento (B, Fig.3) sia spenta. Successivamente portare l'interruttore principale (A, Fig.3) sulla posizione 0 (zero) e accertarsi che l'illuminazione dell'interruttore (modello CC10) o la spia verde di alimentazione (modello CC11) sia spenta.

ATTENZIONE: se la spina rimane inserita l'apparecchiatura è comunque sotto tensione.

Svuotamento della vasca

Per procedere allo svuotamento della vasca **attendere che l'acqua sia fredda**. Assicurarsi che l'apparecchiatura sia spenta e scollegata dall'alimentazione elettrica, quindi procedere come segue.

- Posizionare in corrispondenza del rubinetto di scarico un contenitore di tipologia e dimensioni adatte ad accogliere l'acqua di cottura;
- Aprire il rubinetto di scarico fino al totale svuotamento della vasca o fino al raggiungimento del livello desiderato, avendo cura di evitare che l'acqua sgoccioli a terra;
- Chiudere bene il rubinetto di scarico prima di utilizzare nuovamente l'apparecchiatura.



ATTENZIONE! L'acqua, se depositata sul pavimento, può rendere scivolosa la superficie esponendo l'operatore al rischio di lesioni dovute a cadute accidentali.



ATTENZIONE!

Precauzioni d'uso

- Durante la cottura, verificare ad intervalli regolari il grado di cottura degli alimenti. Non lasciare mai gli alimenti in cottura nell'apparecchiatura accesa senza sorveglianza.



ATTENZIONE! Molte parti dell'apparecchiatura, comprese le superfici esterne, diventano particolarmente calde durante l'utilizzo. Assicurarsi sempre di utilizzare l'apparecchiatura con i necessari dispositivi di protezione individuale, come previsto dalla normativa vigente nel paese di utilizzo dell'apparecchiatura. Se non vengono rispettate queste indicazioni di sicurezza, l'operatore incorre nel rischio di ustioni.

6. Pulizia e manutenzione

6.1 Indicazioni riguardanti la sicurezza



- Prima della pulizia dell'apparecchiatura o di iniziare una qualunque manutenzione o riparazione, **scollegare l'apparecchiatura dalla rete di alimentazione elettrica** e attendere che l'acqua, le resistenze e l'apparecchiatura si raffreddino totalmente;
- Spostare l'apparecchiatura solo quando questa è spenta e scollegata dalla rete elettrica, completamente raffreddata e solo quando la vasca è vuota;
- Per evitare folgorazioni elettriche, non immergere mai l'apparecchiatura, il cavo di alimentazione o la spina in acqua o in altro liquido.



ATTENZIONE! Pericolo di ustioni!

Durante l'uso normale, le superfici dell'apparecchiatura possono essere molto calde. Non toccare mai con le mani nude le superfici, anche quelle esterne, fatta eccezione per i pomelli del pannello comandi. Non immergere in nessun caso le mani o altre parti del corpo nell'acqua quando è calda.



ATTENZIONE!

L'apparecchiatura non è progettata per essere pulita:

- Con un getto d'acqua;
- Con un getto d'acqua ad alta pressione;
- Immergendola in acqua o in un altro liquido.

6.2 Pulizia dell'apparecchiatura

L'apparecchiatura va pulita regolarmente:

- L'acqua di cottura deve essere regolarmente sostituita per rispettare i parametri indicati dalla normativa alimentare vigente nel paese di utilizzo dell'apparecchiatura. Fare riferimento al paragrafo 5.4 per la procedura di svuotamento della vasca, quindi lavare la vasca con acqua calda e detersivo, avendo cura di non usare spugne o utensili abrasivi (spatole, pagliette metalliche ecc.), in modo da non danneggiare le superfici. Nello stesso modo pulire le resistenze facendo attenzione a non danneggiarle;
- È vietato utilizzare detersivi aggressivi;
- Pulire la vasca dell'apparecchiatura alla fine di ogni utilizzo, una volta che l'apparecchiatura si sia raffreddata;
- Pulire la vasca con un detersivo delicato e un panno o una spugna morbide e leggermente inumidite. Asciugare accuratamente prima di utilizzare nuovamente l'apparecchiatura.



ATTENZIONE! La pulizia delle parti interne dell'apparecchiatura (vasca di cottura, cestelli, resistenze, rubinetto di scarico) deve essere sempre svolta con estrema cura, e tutte le superfici devono poi essere accuratamente asciugate. L'acqua di cottura può infatti contenere residui di sale e amido che se non rimossi a fine utilizzo/giornata con un accurato lavaggio e successivo risciacquo delle superfici, possono portare al deterioramento delle superfici stesse (formazione di ruggine, corrosione, ecc.).

- Pulire tutte le parti dell'apparecchiatura con un detersivo neutro e delicato e un panno o una spugna morbide e leggermente inumidite. Asciugare accuratamente il tutto a pulizia ultimata;
- Utilizzare solo acqua pulita per inumidire il panno o la spugna per la pulizia;
- Non utilizzare detersivi abrasivi, ad esempio polveri abrasive, agenti contenenti alcool, candeggina, diluenti, ecc. che potrebbero danneggiare le parti in plastica e quelle verniciate o in inox;
- Dopo la pulizia, utilizzare un panno morbido e asciutto per asciugare le superfici. Prima di rimettere in funzione l'apparecchiatura, assicurarsi che tutte le parti siano perfettamente asciutte;
- Anche l'area intorno all'apparecchiatura deve essere pulita e priva di polvere. Si consiglia di eseguire una pulizia della postazione di lavoro, soprattutto del piano di appoggio dell'apparecchiatura, prima dell'utilizzo della stessa e a fine utilizzo/giornata.

6.3 Manutenzione



Una manutenzione regolare è essenziale per ottenere e mantenere le migliori prestazioni dell'apparecchiatura ed un funzionamento sicuro. Gli interventi di manutenzione consentiti all'operatore sono i seguenti:

- Verifica delle condizioni generali dell'apparecchiatura;
- Verifica che l'apparecchiatura non emetta rumori o odori anomali;
- Pulizia dell'apparecchiatura: seguire le istruzioni del paragrafo 6.2 - Pulizia dell'apparecchiatura;
- Verifica periodica delle condizioni del cavo elettrico di alimentazione. Non usare l'apparecchiatura se il cavo dovesse essere danneggiato. Qualora il cavo fosse danneggiato, farlo sostituire dal rivenditore o da un tecnico qualificato;

- Verifica dei dispositivi di sicurezza. Almeno una volta al giorno, prima di utilizzare l'apparecchiatura, effettuare un'ispezione visiva per verificare l'integrità dei dispositivi di sicurezza e delle protezioni, ove presenti. Effettuare altresì una prova funzionale dei dispositivi di sicurezza e degli elementi di avvio e arresto dell'apparecchiatura (a titolo di esempio, verificare il corretto funzionamento, ove presenti, dei microinterruttori di sicurezza);
- Verifica dell'integrità delle targhe e dei simboli di sicurezza. Almeno una volta a settimana, effettuare un'ispezione visiva per verificare l'integrità delle targhe e dei simboli di sicurezza. In caso di illeggibilità o distacco, richiedere al rivenditore o ad un'assistenza tecnica qualificata copia delle targhe e dei simboli.



ATTENZIONE! In caso di malfunzionamento, danneggiamento, rottura o mancato intervento dei dispositivi di sicurezza, disconnettere immediatamente l'apparecchiatura dall'alimentazione e non utilizzarla. Contattare obbligatoriamente il rivenditore per ottenere un'assistenza tecnica qualificata.



ATTENZIONE! Gli interventi di manutenzione devono essere eseguiti esclusivamente da personale autorizzato dal rivenditore o dal produttore, utilizzando accessori e parti di ricambio originali.

È severamente vietato smontare e cercare di riparare l'apparecchiatura da sé pena la decadenza della garanzia ed il rischio di lesioni.

6.4 Se l'apparecchiatura non dovesse venire usata per un lungo periodo

- Scollegare la spina dalla presa di corrente o, nel caso di apparecchiature con collegamento senza spina, spegnere l'interruttore sul quadro elettrico di alimentazione;
- Pulire accuratamente l'apparecchiatura ed asciugarla;
- Coprire l'apparecchiatura con un telo di stoffa che permetta la circolazione dell'aria ma al contempo la protegga da polvere e sporcizia.

7. Possibili guasti e soluzioni

PROBLEMA	POSSIBILI CAUSE	SOLUZIONI
L'apparecchiatura non si avvia	<ul style="list-style-type: none"> • La spina elettrica non è inserita nella presa o l'apparecchiatura non è collegata alla rete elettrica. 	<ul style="list-style-type: none"> • Inserire la spina nella presa elettrica o collegare l'apparecchiatura alla rete elettrica.
L'apparecchiatura si accende ma l'acqua non si riscalda, o non si riscalda a sufficienza	<ul style="list-style-type: none"> • La temperatura non è stata impostata sul termostato. • Termostato difettoso. • Resistenza difettosa. 	<ul style="list-style-type: none"> • Regolare il termostato sulla temperatura desiderata (paragrafo 5.4, Azionamento). • Contattare il rivenditore. • Contattare il rivenditore.

I casi suddetti sono riportati come esempi di problematiche a fini indicativi. Se sussiste qualsiasi inconveniente, bisogna immediatamente spegnere l'apparecchiatura e contattare il rivenditore.

Richiesta di pezzi di ricambio:



Per richiedere pezzi di ricambio, contattare il rivenditore e fare riferimento al numero del pezzo, come indicato negli esplosi presenti alla fine del presente manuale. Comunicare contestualmente il modello e il numero di serie dell'apparecchiatura, indicati sull'etichetta dati tecnici (rif. Fig.1 e Fig.2 - Cap.8).

EN

1. Information on the installation, operation and service instructions	18
1.1 Manufacturer's responsibilities	19
1.2 Warranty.....	19
1.3 Checking the appliance.....	20
2. General information and features	20
2.1 Intended use.....	20
2.2 Improper and incorrect use	20
2.3 Technical data.....	21
2.4 Parts of the appliance.....	21
2.5 Included tools and accessories	21
3. Safety and hygiene instructions	21
3.1 Noise and vibrations	22
3.2 Residual risks	23
4. Environmental notes	23
4.1 Packaging.....	23
4.2 Storage	23
4.3 Disposal	24
5. Installation and operation of the appliance.....	24
5.1 Electrical connection (plug-socket).....	24
5.2 Handling and positioning.....	25
5.3 Use.....	26
5.4 Operation	26
6. Cleaning and servicing	27
6.1 Safety instructions.....	27
6.2 Cleaning the appliance	28
6.3 Maintenance.....	28
6.4 If the appliance is not used for a long period of time.....	29
7. Troubleshooting.....	29
8. Immagini - Pictures - Images - Bilder.....	60
9. Dati tecnici - Technical information - Caractéristiques techniques - Technische Daten	62
10. Schemi elettrici - Wiring diagrams - Schémas électriques - Schaltpläne	63
11. Esplosi - Spare parts drawings - Éclatés - Explosionszeichnungen	64

Photos, images and drawings shown in this manual are to be considered purely indicative and for illustrative purposes only. Technical and aesthetic characteristics may change between different models. Technical data are to be considered correct except for errors and/or omissions.

In drawing up this handbook, we use the definition “appliance” to replace the commercial name of the models to which the manual refers.

The text and/or the drawings/diagrams in this handbook may not be copied, either fully or partly, without prior written authorisation by Amitek Srl. It may only be printed for consultation and to restore the original handbook in the event of loss or damage.

1. Information on the installation, operation and service instructions

This handbook provides the user of the appliance, means the person qualified to use it, with useful information to work correctly and in safe conditions, as well as details for installation of the appliance, its operation and its servicing. The following information must be considered as a set of instructions to improve, in every respect, the performance of the appliance, and above all to avoid possible physical or material damage resulting from incorrect procedures for using the appliance itself. In order to use the appliance correctly and safely, it is necessary to know and comply with all the safety and operating instructions contained in this handbook. Furthermore, it is necessary to comply with local regulations concerning the prevention of accidents and the principles of health and safety at the workplace.



Before using the appliance, it is mandatory to read this handbook, making sure to understand all its parts. The application of the contents of the handbook is mandatory and takes place under the complete user's responsibility: operations not described in this handbook or, if described, carried out differently, must be considered irregular and forbidden.

This handbook is an integral part of the appliance and must be kept close to the appliance so that the personnel installing, servicing, operating and cleaning the appliance can have easy access to the handbook.

The persons assigned to work on the appliance, in addition to being professionally trained in their duties, must read this handbook paying particular attention to the rules and safety instructions, as well as to the paragraphs relating to their competences.

The persons assigned to work on the appliance can be:



USER / QUALIFIED PERSON

He or she is a professionally trained operator in compliance with the legislation in force in the country where the appliance is used, authorized to carry out only the operations of switching on, using, checking the safety protections (if present), switching off the appliance, cleaning and ordinary maintenance, in absolute compliance with the instructions given in this handbook. Furthermore, he or she is able to recognize and avoid possible dangers in handling, installing, using and cleaning the appliance.



QUALIFIED TECHNICIAN

He or she is a qualified technician made available by the Dealer, or in possession of the same level of technical and professional preparation, authorized to carry out the required technical assistance, extraordinary maintenance interventions, as well as operations, not listed in this handbook, which require specific knowledge of the appliance.

Important instructions concerning safety and technical aspects have been highlighted in this handbook with suitable symbols. These instructions must be complied with to avoid any accidents, with harmful consequences on the health of individuals and damage to objects.



WARNING!

This symbol indicates a general warning. The instructions concerning health and safety at the workplace must be strictly and scrupulously complied with and particular care must be paid in some specific cases.



HAZARD! Live components!

This symbol indicates a hazard linked with the presence of electricity. Ignoring the safety instructions may lead to the risk of injury or even the loss of life.



WARNING! Hot surface!

This symbol informs about the risk of burns in case hot surfaces should be touched without the appropriate protections.



WARNING! Slippery surface!

This symbol indicates the danger of slipping and accidental falls due to slippery surfaces.



PROHIBITION! Removing/deactivating/modifying safety devices is strictly forbidden!

This symbol informs about the prohibition to remove/deactivate/modify the safety devices. To ignore the safety indications may result in risk of serious body injuries due to the presence of electricity and electromagnetic fields.

1.1 Manufacturer's responsibilities

All the information contained in this handbook complies with current regulations, the state of the art in terms of design and manufacture, our know-how and many years of experience. The original instructions are in Italian and they are the only instructions to which reference will be made in the event of a dispute. In the case of orders of special models or with additional options, or in the case of the application of the latest results of technical findings, the appliance may differ from the description and drawings contained in this handbook. In the event of any doubts, please contact the manufacturer.

Carefully read this handbook before starting the appliance. The manufacturer may not be held responsible for any damage resulting from failure to comply with the information contained in this handbook.

1.2 Warranty

The appliance is guaranteed against failures for one year (12 months) (unless different commercial agreements) from the date of purchase.

The manufacturer assumes no liability either direct or indirect deriving from:

- Not following the instructions in this manual;
- Use not complying with specific regulations in force in the country of installation;
- Changes and / or unauthorized repair;
- Use of non-original accessories and/or aftermarket spare parts.

The smooth operation and full compliance of the machines to their intended service depends on the correct application of the instructions contained in this manual.

Any warranty service request or claim should be addressed to the distributor/dealer at whom the appliance was purchased.

No modifications should be made to the appliance without the manufacturer's prior approval in order to avoid any risks for objects or individuals and ensure optimum operation. Any modification made to the appliance will result in the immediate cancellation of the warranty and any responsibility by the manufacturer.

1.3 Checking the appliance

After removing the appliance from the packaging, check its integrity. If any anomalies or damages are found, do not connect the appliance to the power supply. Contact the dealer who sold it to you, for information on the correct procedure to follow.

2. General information and features

The appliance has been manufactured in accordance with all current regulations. However, the appliance may be source of risks if it is used incorrectly or in a manner non-compliant with its intended use. It is necessary to be fully aware of the contents of this handbook in order to avoid hazards and errors, and at the same time it allows the appliance to be used safely and reliably.

2.1 Intended use

The pasta cookers are solely and exclusively intended for cooking *pasta* by means of immersion in boiling water. The product to be cooked must be placed inside the basin exclusively through the baskets supplied with the appliance.



The pasta cookers are designed for PROFESSIONAL USE ONLY. These pasta cookers are intended for use in restaurants, bars, food shops, etc.

The appliance only operates fully safely when it is used according to its intended use.

2.2 Improper and incorrect use

Use of the appliance for purposes which differ from its intended use **is forbidden, and will be considered an improper and incorrect use, not compliant with its intended use.** No claims may be made towards the manufacturer and/or its representatives for damages arising as a result of use of the appliance which does not comply with the intended use. The user is solely responsible for damages arising during use of the appliance which does not comply with the intended use.

Any use of the appliance other than its intended use is absolutely prohibited, as is any tampering. Above all, please note that:

- It is forbidden to use the appliance if you are not authorized and adequately trained operators;
- It is forbidden to use the appliance in a different way than that for which it was designed, as well as that described in this manual;
- It is forbidden to use the appliance without the protections provided for each process, as well as to eliminate parts of them (if present, it is forbidden to disassemble the fixed and movable guards, as well as to bypass the safety micro switches);
- It is forbidden to make changes to the appliance;
- It is forbidden to allow children, pets or anyone unauthorized to be present in the work and use area of the appliance;
- It is forbidden to use the appliance outside the authorized environments;
- It is forbidden, in the case of appliance with moving parts, to use it wearing personal items that can cause serious injuries (for example, watches, ties, bracelets, rings, etc.) favouring the risk of dragging the user;
- It is forbidden to introduce materials other than those intended for its normal use into the appliance.



ATTENTION! The products cooking can only take place by means of the use of water inside the basin. Using any other liquid, such as oil, is strictly prohibited for cooking with the appliance. The appliance is not a fryer and under no circumstances can be used as a fryer.

- It is forbidden to use the appliance outdoors;
- It is forbidden to use the appliance on moving vehicles such as campers, trucks equipped for street food, etc.;
- It is forbidden to transport the appliance if the basin contains water.



ATTENTION! The implementation of any modification involves the forfeiture of the Declaration of Conformity of the appliance. For damage resulting from improper use of the appliance, the user is solely responsible.

2.3 Technical data

Refer to Table 1 - Section 9 for data regarding power, electrical power supply, dimensions, overall dimensions, etc.

2.4 Parts of the appliance

Control panel (Pic.1 - Section 8)

The temperature of the water inside the appliance can be adjusted by acting on the working thermostat located on the control panel. Reference should be made to section 5 (Installation and operation of the appliance) for information regarding the use of the appliance.

2.5 Included tools and accessories

The appliance is supplied with the following tools and accessories:

- 1 basket 27,5 x 15 x 20h cm;
- 2 baskets 12,5 x 12,5 x 20h cm;
- All models: user's manual (installation, operating and service instructions).

3. Safety and hygiene instructions

This section summarises the information concerning all the essential safety-related aspects. The individual sections also contain important information (with relative symbols) concerning safety, in order to prevent the occurrence of hazards. It is also necessary to comply with the information given on the pictograms, nameplates and wording on the appliance, taking care to ensure they are legible. Compliance with all the instructions concerning safety guarantees optimum protection and operation of the appliance in complete safety and without problems.

The instructions concerning safety at the workplace refer to the EU Directives in force at the time of manufacture of the appliance. In consideration of the exclusively professional use of the appliance covered by this handbook, please note that the user is required, within the limits of technical feasibility, to maintain the conditions of use provided by the regulations in force in the country of use of the appliance, at the time which this is used. If the appliance is used outside the European Union it is necessary to comply with the local regulations on health and safety at the workplace in force at the place of use of the appliance. In addition to the requirements for health and safety at the workplace contained in this handbook it is necessary to comply with the specific regulations concerning protection of the environment in force at the place of use of the appliance.



ATTENTION!

- Carefully read this installation, operation and servicing handbook before installing and using the appliance;
- Periodically make sure that all labels on the appliance are legible;
- Do not leave the appliance in operation unsupervised. Keep the appliance away from children and all unauthorised individuals; the appliance is not suitable for use by individuals (including children) with reduced physical, mental or sensory capacity, with lack of experience and knowledge, without supervision or instructions from a person responsible for their safety;
- The appliance must only be used by duly trained personnel who are fully aware of the safety requirements and the operational instructions contained in this handbook;
- Do not touch the moving parts of the appliance. Always keep hands, hair, clothing and kitchen utensils away from the moving parts during operation in order to limit the risk of injuries to individuals and/or damage to the appliance. Also avoid wearing clothes with wide sleeves or flapping parts, necklaces etc., which could get caught or trapped in the appliance's moving parts;
- The operator must wear personal protective equipment (PPE) suitable for the working conditions to ensure the operator's safety and to comply with local health and safety regulations;
- This handbook must carefully looked after. If the appliance is transferred to third parties this handbook must also be handed over, as it is an integral part of the appliance;
- All users must follow the instructions contained in this handbook and comply with the requirements for health and safety at the workplace;
- The appliance can only be used indoors and it is not suitable for outdoor use, and/or in potentially explosive environments;
- The appliance is not suitable for use in ATEX environments;
- Do not pull the power supply cable to disconnect the power supply plug;
- The appliance should not be used with an external timer or remote control;
- Never cook foodstuffs or liquids in closed containers (i.e. canned foods or foods contained in vacuum bags, etc.): the container could explode because of the raising of the inner pressure;
- When operating the appliance, be sure to remove any nearby inflammable object (spray cans, flammable liquids, dishcloths or other flammable cloths etc.) from the operating area;
- To maintain hygiene and protect food from any kind of contamination, it is necessary to carefully clean the elements that come into direct or indirect contact with food, as well as all the surrounding areas. Carry out these operations exclusively with detergent products for food use, and absolutely avoid inflammable detergents, as well as those that contain people's health harmful substances.



It is strictly forbidden to remove, modify or deactivate any safety/protection device on the appliance. It is also forbidden to remove or damage any safety labels.

3.1 Noise and vibrations

The noise pressure level of the appliance is less than 70 dB. Under normal operating conditions the appliance generates vibrations which are not harmful for the operator (since the operator is not in direct contact with the appliance during operation) or for the surrounding environment.

3.2 Residual risks

Overturning: if the requirement to place the appliance on a stable work surface and in a properly level position is not complied with, injuries may occur if the appliance overturns during operation.

Direct contact with live parts: if the plug is not disconnected, or the power supply is not disconnected from the main switch before cleaning or servicing the appliance, the operator may suffer injuries due to direct contact with the live parts.

Indirect contact: if the appliance is connected to an electrical socket which is not protected against indirect contacts in accordance with the regulations in the country of use, the operator may suffer injuries due to indirect contact with the live parts.

Danger of burns: some parts of the appliance, as well as the water used for cooking, reach very high temperatures during operation and for several minutes after the end of use of the appliance. If the prohibition to touch such surfaces as well as the water used for cooking is ignored, the operator is exposed to the risk of burns injury.

4. Environmental notes

The appliance has been designed for use in an environment characterised by a temperature of between +10 °C and +40 °C and a relative humidity of between 30% and 80%.

Use of the appliance at a different temperature and/or humidity can result in unexpected operational anomalies and faults of the appliance.

4.1 Packaging

The appliance is contained in a packaging consisting of a cardboard box, polystyrene protections and plastic film. Weights and dimensions are indicated in Tab.1 - Section 9.

For disposal, refer to the legislation in force in the country of installation.

We remind you that the packaging can be useful for storing the appliance, during a move or for shipping the appliance for repair or maintenance to the retailer or manufacturer. The presence of all the original packaging is essential for any warranty requests of replacement or repairs of the appliance. Remove all internal and external packaging material before starting the appliance, **including all the protective films applied on the appliance**, and remove accurately all the residual glue (do not use abrasive products).

4.2 Storage

The packaging must be kept closed until the moment the appliance is installed, and during storage it is necessary to comply with the markings regarding the positioning and storage of the packaging. The packaged appliance must always be stored in the following conditions:

- Do not store outdoors;
- Store in a dry place, protecting it from dust and at a temperature of between 0 °C and +50 °C and a relative humidity of between 30% and 80%;
- Do not expose to the action of aggressive agents;
- Protect from the action of the sun's rays;
- Avoid impacts;
- If stored for a prolonged period of time (more than three months), regularly check the condition of all the packaging.

4.3 Disposal

The appliance falls within the scope of Directive 2012/19/EU on the management of Waste Electrical and Electronic Equipment (WEEE). For the disposal of the appliance, as it is made up of materials that can be recycled at the appropriate facilities, it is necessary to make sure to entrust it to specialized companies for both the transport and the treatment of waste. For this purpose, it is necessary to search for companies capable of receiving the appliance for disposal and its subsequent proper recycling.

The appliance is not potentially dangerous for human health and the environment, as it does not contain harmful substances as per Directive 2011/65/EU (RoHS), but if abandoned in the environment it has a negative impact on the ecosystem.

The crossed-out bin symbol shown alongside, and present on the label placed on the appliance, indicates the compliance of this product with the legislation relating to Waste Electrical and Electronic Equipment (WEEE). To abandon the appliance in the environment or its illegal disposal are punishable by law.



WARNING!

To avoid any unauthorised use and the related risks, ensure that the appliance cannot be reactivated before disposing of it. To do this, the appliance must be disconnected from the power supply and the power supply cable must be cut.

5. Installation and operation of the appliance

5.1 Electrical connection (plug-socket)



HAZARD RISK! Live components!

All models are equipped with a cable with Schuko plug. The appliance must only be connected to an electrical socket individually protected against indirect contacts, and equipped upstream with a protection consisting of a magneto-thermal/differential switch having characteristics compatible with the electrical load of the appliance, in compliance with the regulations in force in the country of use.



ATTENTION! Do not remove the appliance's plug by pulling the power supply cable.



ATTENTION! The power supply cable must never be placed in contact with hot objects.



ATTENTION! Do not spray water on the appliance and do not expose it to rain, water or any other source of humidity. The appliance can cause injuries if it is not installed correctly.



ATTENTION! Before installing the appliance, compare the parameters of the local electricity mains supply with the technical data of the appliance (see the nameplate fitted on the rear of the appliance, Pic.2 - Section 8). Only connect the appliance to the mains if the above-mentioned data correspond! All the safety instructions must be complied with!



ATTENTION!

- Ensure that the power supply cable does not come into contact with heat sources or sharp edges and that it does not become blocked under the appliance. Ensure that the cable is laid out properly, and not rolled up or bent;
- The power supply cable must not be laid on carpets, tablecloths, mats or on other heat insulating materials, nor covered or immersed in water or other liquids and it must be positioned where it cannot be walked on;
- Position the appliance so that the plug is always accessible;
- Do not use adapters or extensions;
- Do not touch the appliance or the plug with wet hands;
- Take care that the power supply cable does not cause tripping hazards.

5.2 Handling and positioning

The appliance must be placed on a bench or a counter capable of supporting its weight, stable and well levelled. The appliance must be positioned under an extraction hood, which must have characteristics that comply with current regulations. Ensure that, from the point of view of the dimensions (see Tab.1 - Section 9), the space provided for the appliance allows its correct use and easy servicing as indicated in section 6.



ATTENTION!

- Remove the appliance from the packaging, taking care to follow the instructions in section 4 (Environmental notes) with regard to the storage and disposal of the packaging materials;
- While always keeping the appliance level, move and position it on a stable and correctly levelled surface;
- Never place the appliance on an inflammable surface (e.g. tablecloths, etc.);
- Position the appliance so that each part of it is always at least 20 cm from walls, furniture and other objects, in order to guarantee a good air circulation, optimum access to all parts of the appliance and the space necessary for its operation. Position the appliance in the center of the worktop and not near the edges;
- The appliance is not designed to be flush-mounted in a counter, a cabinet, or in any other furniture;
- Do no drill holes into the appliance or attach objects to it;
- The appliance must not be used if it is out of order, damaged or has suffered impacts;
- To avoid hazardous situations for the user, do not use accessories or spare parts which differ from those recommended by the manufacturer. The appliance could be damaged or prove to be a risk for the health and life of individuals.



ATTENTION!

If incorrectly positioned, the appliance is not enabled for operation.

5.3 Use

- Before switching on the appliance for the first time, thoroughly clean off both the external and the internal surfaces. For correct cleaning procedures see section 6 - Cleaning and servicing;
- Make sure to take off all the protective films applied on the surfaces, before turning on the appliance;
- Before filling the basin, make sure that the water drain tap is well closed;
- Pour water into the basin (about 23 litres) before turning on the appliance. The amount of water must be sufficient to cover the product that will be placed inside the baskets, and not excessive so as not to escape from the basin once the product to be cooked has been inserted, and once it comes to a boil.



ATTENTION! Never use the appliance without water! The appliance could be damaged and cause risks to the user's health.

5.4 Operation

The appliance operate by means of a main switch and a mechanical thermostat, which is used to set the desired operating temperature. See section 8 (Images) for more details about the control panel. The user may carry out the following operations:

Switching on and temperature setting (see Pic.3 - Section 8)

- Connect the appliance to the mains by putting the plug into the socket;
- Turn the main switch (A, Pic.3) to the 1 (one) position: the switch light (CC10 model) or the green power light (CC11 model) turns on to indicate that the appliance is connected to the power supply and turned on;
- Set the desired temperature using the thermostat knob (C, Pic.3): the heating light (B, Pic.3) turns on, then it turns off again once the set temperature is reached;
- Once the set temperature has been reached the appliance is ready to be use, and it's possible to place the *pasta* in the appropriate baskets. ATTENTION! Do not insert the food products directly into the basin, but introduce them using the supplied baskets;
- As long as the thermostat knob is setting at a non-zero value, the heating light turns on and off, thus signalling whenever the heating elements turn on, to return the appliance to the desired temperature, and when they are off.



ATTENTION! The water inside the basin may reaches very high temperatures! Do not touch the water inside the basin, or the parts of the appliance in direct contact with this liquid. RISK OF BURNS!



ATTENTION! If maximum attention is not paid to the use of the appliance, in compliance with the regulations in force in the country where the appliance is used, including utilization of personal protective equipment (PPE) suitable for the conditions of the working environment, the operator is exposed to the risk of burns injury.



ATTENTION! The operator must always pay close attention when inserting and removing the baskets from the basin; the water inside the basin can reach very high temperatures, then if the food products are inserted too quickly, or the baskets removed without paying due attention and without the use of personal protective equipment (PPE) suitable for the conditions of the working environment, the operator is exposed to the risk of burns injury due to splashes or dripping of hot water.

Turning off the appliance

To turn off the appliance turn the thermostat knob (C, Pic.3) to the 0 (zero) position and check that the heating light (B, Pic.3) turns off. Then turn the main switch (A, Pic.3) to the 0 (zero) position and check that the switch light (CC10 model) or the green power light (CC11 model) turns off.

ATTENTION: if the plug remains inserted on the socket, the appliance is still live.

Emptying the basin

To empty the basin **wait until the water is cold**. Make sure that the appliance is turned off and disconnected from the power supply, and then proceed as follows.

- In correspondence with the drain tap, place a container of a type and size suitable to accommodate the cooking water;
- Open the drain tap until the basin is completely empty or the desired level is reached, taking care to prevent the water from dripping to the ground;
- Well close the drain tap before using the appliance again.



ATTENTION! The water, if deposited on the floor, can make the surface slippery, exposing the operator to the risk of injury due to accidental falls.



ATTENTION!

Precautions for use

- During cooking, check the cooking level of the food at regular intervals. Never leave cooking food in the appliance when it's turned on, unsupervised.



ATTENTION! Many parts of the appliance, including the external surfaces, become particularly hot during use. Always make sure to operate on the appliance using suitable personal protective equipment, in compliance with the regulations in force in the country of use. If these safety instructions are not observed, the operator is exposed to the risk of burns injury.

6. Cleaning and servicing

6.1 Safety instructions



- **Disconnect the appliance from the mains electricity supply** before cleaning the appliance or starting any servicing or repair activities, and wait until the water, the heating elements and the appliance cool down completely;
- Move the appliance only when it's turned off and it's disconnected from the mains, when is totally cooled down and when the basin is empty;
- To prevent electric shocks, never immerse the appliance, the power supply cable or the plug in water or any other liquid.



ATTENTION! Danger of burns! During normal operation, the surfaces of the appliance can be very hot. Never touch surfaces with bare hands, even external ones, except for the control panel knobs. Never immerse your hands or other parts of the body in the hot water.



WARNING!

The appliance was not designed to be cleaned:

- Using a water jet;
- Using a high-pressure water jet;
- By plunging it in water or another liquid.

6.2 Cleaning the appliance

The appliance must be regularly cleaned:

- The cooking water must be regularly replaced to comply with the parameters indicated by the food legislation in force in the country where the appliance is used. Refer to paragraph 5.4 for the basin emptying procedure, then wash the basin with hot water and detergent, making sure not to use abrasive sponges or tools (spatulas, steel wool, etc.), as not to damage the surfaces. In the same way, clean the heating elements paying attention to not damage them;
- It's forbidden to use aggressive detergents;
- Clean the basin of the appliance at the end of each use once it has cooled down;
- Clean the basin with a soft cloth or sponge moistened with a delicate detergent. Thoroughly dry the surface before using the appliance again.



ATTENTION! Cleaning the internal parts of the appliance (basin, baskets, heating elements, drain tap) must always be done with extreme care, and all surfaces must then be thoroughly dried. The cooking water may contain salt and starch residues that if not removed at the end of use/day with a thorough washing and subsequent rinsing, can cause the surfaces to deteriorate (formation of rust, corrosion, etc.).

- Clean all parts of the appliance with a neutral and delicate detergent using a soft, slightly damp cloth or sponge. Carefully dry everything after cleaning;
- Only use clean water to dampen the cloth or sponge for cleaning;
- Do not use abrasive detergents, such as, for example, abrasive powders, agents containing alcohol, bleach, diluents, etc., which could damage plastic parts, painted parts or components made of stainless steel;
- After cleaning, use a soft, dry cloth for drying the surfaces. Check all the parts are perfectly dry before restarting the appliance;
- The work area surrounding the appliance must also be clean and free of dust. It is advisable to clean the workstation, especially the appliance support surface, before using it, and at the end of use/day.

6.3 Maintenance



Periodic maintenance is essential to obtain and maintain the best performance and safe operation of the appliance. The users are allowed to perform the following maintenance operations:

- Check the appliance's general conditions;
- Check that the appliance does not emit any unusual noises or smells;
- Cleaning the appliance: follow the instructions in paragraph 6.2 - Cleaning the appliance;
- Periodical check of the electric power cable conditions. Do not use the appliance if the cable is damaged. In case the cable or the cable clamp are damaged, have it replaced by our dealer or by a qualified technician;
- Checking the safety devices. At least once a day, before using the appliance, carry out a visual inspection to verify the integrity of the safety devices and protections, if any. Also perform a

functional test of the safety devices and the start and stop elements of the appliance (by way of example, check the correct operation of the safety micro switches, if any);

- Verification of the labels and safety symbols integrity. At least once a week, carry out a visual inspection to verify the integrity of the labels and safety symbols. In the event of illegibility or detachment, request a copy of the labels and symbols from the dealer or qualified technical assistance.



ATTENTION! In the event of malfunction, damage, breakage or failure of the safety devices, immediately disconnect the appliance from the power supply and do not use it. It is mandatory to contact the dealer to obtain qualified technical assistance.



ATTENTION! Servicing and repair activities must only be carried out by qualified personnel, using genuine accessories and spare parts.

Trying to repair the appliance by yourself is strictly forbidden, and would result in the immediate cancellation of the warranty; it also could lead to the risk of injuries.

6.4 If the appliance is not used for a long period of time

- Disconnect the plug from the electric socket or, for plugless appliances, disconnect the appliance from the mains power supply;
- Carefully clean appliance and dry it;
- Cover the appliance with a fabric sheet that allows air to circulate but at the same time protects it from dust and dirt.

7. Troubleshooting

PROBLEM	POSSIBLE CAUSES	SOLUTIONS
The appliance doesn't start	<ul style="list-style-type: none">• The electrical plug is not inserted into the socket or the appliance is not connected to the mains.	<ul style="list-style-type: none">• Insert the plug into the electrical socket or connect the appliance to the electrical mains.
The appliance turns on but the water does not heat up, or does not heat up sufficiently	<ul style="list-style-type: none">• The temperature has not been set on the thermostat.• Faulty thermostat.• Faulty heating element.	<ul style="list-style-type: none">• Adjust the thermostat to the desired temperature (paragraph 5.4 - Operation).• Contact the dealer.• Contact the dealer.

The above cases are presented merely by way of examples of possible problems. In the event of any problem, switch OFF the appliance immediately and contact the dealer.

Requesting spare parts:



To request spare parts, contact the dealer and refer to the part number, as indicated in the spare parts drawings at the end of this handbook. At the same time, provide the model and serial number of the appliance, as indicated on the technical specs. label (ref. Pic.1 and Pic.2 - Section 8).

FR

1. Information concernant le manuel d'installation, d'utilisation et d'entretien.....	32
1.1 Responsabilité du fabricant	33
1.2 Garantie	33
1.3 Contrôle de l'appareil	34
2. Informations générales et caractéristiques	34
2.1 Utilisation prévue	34
2.2 Utilisation inappropriée et incorrecte	34
2.3 Caractéristiques techniques	35
2.4 Parties de l'appareil	35
2.5 Ustensiles et accessoires fournis	35
3. Instructions de sécurité et d'hygiène	35
3.1 Bruit et vibrations	37
3.2 Risques résiduels	37
4. Notes concernant l'environnement	37
4.1 Emballage	37
4.2 Stockage	38
4.3 Élimination.....	38
5. Installation et fonctionnement de l'appareil	38
5.1 Branchement électrique (fiche-prise).....	38
5.2 Déplacement et mise en place	39
5.3 Utilisation	40
5.4 Commande de l'appareil	40
6. Nettoyage et entretien	42
6.1 Indications concernant la sécurité.....	42
6.2 Nettoyage de l'appareil	42
6.3 Entretien.....	43
6.4 Inutilisation prolongée de l'appareil.....	43
7. Problèmes, causes possibles et solutions	44
8. Immagini - Pictures - Images - Bilder	60
9. Dati tecnici - Technical information - Caractéristiques techniques - Technische Daten	62
10. Schemi elettrici - Wiring diagrams - Schémas électriques - Schaltpläne	63
11. Esplosi - Spare parts drawings - Éclatés - Explosionszeichnungen	64

Les photos, les images et les dessins présentés dans ce manuel doivent être considérés comme purement indicatifs et à titre uniquement d'illustration. Les caractéristiques techniques et esthétiques peuvent changer entre les différents modèles. Les données techniques doivent être considérées comme correctes, sauf erreur et/ou omission.

Dans la rédaction de ce manuel, nous utilisons la définition « appareil » pour remplacer le nom commercial des modèles auxquels le manuel se réfère.

La reproduction totale ou partielle du texte et/ou des images du présent manuel sans un accord préalable écrit de la part d'Amitek Srl est interdite. Il est seulement admis l'impression pour la consultation et pour réintégrer le livret original en cas de perte ou de dommage.

1. Information concernant le manuel d'installation, d'utilisation et d'entretien

Le présent manuel d'utilisation fournit à l'utilisateur de l'appareil, c'est-à-dire à la personne qualifiée pour l'utiliser, des informations utiles pour travailler correctement et en toute sécurité, ainsi que la description de l'installation de l'appareil, de son fonctionnement et de son entretien. Les informations suivantes doivent être considérées comme un ensemble d'instructions pour améliorer, à tous égards, les performances de l'appareil, et surtout pour éviter d'éventuels dommages physiques ou matériels résultant de procédures incorrectes d'utilisation de l'appareil lui-même. Afin d'utiliser l'appareil correctement et en toute sécurité, il est nécessaire de connaître et de respecter toutes les indications sur la sécurité et sur le fonctionnement contenues dans ce manuel. Il est par ailleurs nécessaire de respecter les normes locales relatives à la prévention des accidents et les principes d'hygiène et de sécurité sur le lieu de travail.



Avant d'utiliser l'appareil, il est obligatoire de lire ce manuel, en s'assurant d'en comprendre toutes ces parties.

L'application du contenu du manuel est obligatoire et se déroule sous la complète responsabilité de l'utilisateur : les opérations non décrites dans ce manuel ou, si elles sont décrites, effectuées différemment, doivent être considérées comme irrégulières et interdites

Le manuel d'utilisation fait partie intégrante de l'appareil et doit être conservé à proximité de celui-ci de telle sorte que les personnes qui en effectuent l'installation ainsi que les interventions d'entretien et de nettoyage puissent y avoir accès.

Le personnel affecté aux travaux sur l'appareil, en plus d'être professionnellement formé à ses fonctions, doit lire ce manuel en accordant une attention particulière aux règles et consignes de sécurité, ainsi qu'aux paragraphes relatifs à ses compétences.

Le personnel affecté aux travaux sur l'appareil peut être :



UTILISATEUR / PERSONNE QUALIFIÉE

Il s'agit d'un opérateur professionnellement formé conformément à la législation en vigueur dans le pays où l'appareil est utilisé, autorisé à effectuer uniquement les opérations d'allumage, d'utilisation, de vérification des protections de sécurité (si présentes), d'extinction de l'appareil, de nettoyage et d'entretien ordinaire, conformément avec les instructions données dans ce manuel. De plus, il est capable de reconnaître et d'éviter les dangers éventuels lors de la manipulation, de l'installation, de l'utilisation et du nettoyage de l'appareil.



TECHNICIEN QUALIFIÉ

Il s'agit d'un technicien qualifié mis à disposition par le Revendeur, ou possédant le même niveau de préparation technique et professionnelle, autorisé à effectuer l'assistance technique requise, les interventions d'entretien extraordinaires, ainsi que les opérations, non énumérées dans ce manuel, qui nécessitent une connaissance spécifique de l'appareil

Les indications importantes concernant la sécurité et les questions techniques ont été mises en évidence à l'intérieur du présent manuel par des symboles appropriés. Ces indications doivent être scrupuleusement respectées afin de prévenir les accidents dommageables pour la santé des personnes et les dommages matériels.



ATTENTION !

Ce symbole indique un danger exposant à des risques général. Les présentes indications relatives à l'hygiène et à la sécurité sur le lieu travail doivent être scrupuleusement respectées, en particulier dans les situations qui requièrent la plus grande prudence.



DANGER ! Présence de courant électrique !

Ce symbole informe du danger lié à la présence de courant électrique. Ignorer les indications de sécurité expose à un risque de blessures ou de lésions et à un danger de mort.



ATTENTION ! Surface chaude !

Ce symbole informe du risque de brûlure en cas de contact avec les surfaces chaudes sans prendre les précautions nécessaires.



DANGER ! Surface glissante !

Ce symbole indique le danger de glissades et de chutes accidentelles dues aux surfaces glissantes.



INTERDICTION ! Il est interdit de retirer/désactiver/modifier les dispositifs de sécurité !

Ce symbole informe de l'interdiction de retirer/désactiver ou modifier les dispositifs de sécurité. Ignorer les indications de sécurité expose à un risque de blessures ou de lésions, graves dans certains cas, en raison de la présence de courant électrique et de champs électromagnétiques.

1.1 Responsabilité du fabricant

Toutes les informations figurant dans le présent manuel ont été collectées dans le respect des normes en vigueur, de l'état de l'art actuel en matière de conception et de construction, des connaissances du fabricant et de son expérience acquise sur de nombreuses années. Les instructions originales sont celles rédigées en italien et sont les seules instructions auxquelles il est fait référence en cas de litige. En cas de commande de modèles spéciaux ou avec des options supplémentaires, ou en cas d'application des dernières avancées techniques, l'appareil fourni est susceptible de ne pas correspondre à la description et aux dessins figurant dans le présent manuel d'utilisation. En cas de doutes, contacter le fabricant.

Avant de mettre en marche l'appareil, veiller à lire attentivement le présent manuel. Le fabricant ne saurait répondre des dommages causés par le non-respect des informations contenues dans le manuel d'utilisation.

1.2 Garantie

L'appareil est couvert par une garantie de un an (12 mois) à compter de la date d'achat, sauf autre accord établi sous contrat.

Le fabricant décline toute responsabilité directe et indirecte dans les cas suivants :

- Non-respect des instructions figurant dans le présent manuel ;
- Utilisation non conforme aux normes en vigueur dans le pays où l'appareil est utilisé ;
- Modifications et/ou réparations non autorisées ;
- Utilisation d'accessoires et de pièces détachées non d'origine.

La garantie de bon fonctionnement et de pleine conformité des appareils à l'utilisation à laquelle ils sont destinés suppose le respect des instructions figurant dans le présent manuel.

Toute demande d'intervention sous garantie doit être exclusivement adressée au revendeur auprès duquel l'appareil a été acheté.

Sans l'autorisation du fabricant, il est interdit d'apporter des modifications à l'appareil, ceci afin de prévenir les risques de dommages matériels et de blessures ainsi que pour garantir un fonctionnement optimal. Toute modification apportée à l'appareil entraîne l'annulation immédiate de la garantie et décharge le fabricant de toute responsabilité.

1.3 Contrôle de l'appareil

Après avoir retiré l'appareil de son emballage, vérifiez son intégrité. Si des anomalies ou des dommages sont détectés, ne connectez pas l'appareil à l'alimentation électrique. Contactez le revendeur auprès duquel il a été acheté pour obtenir des informations sur la procédure à suivre.

2. Informations générales et caractéristiques

L'appareil a été réalisé dans le plus scrupuleux respect de toutes les normes en vigueur. Toutefois l'appareil peut constituer une source de risques s'il est utilisé de manière impropre ou non conforme à l'utilisation prévue. La connaissance du contenu du manuel d'utilisation est une des conditions nécessaires pour prévenir dangers et erreurs, et permet dans le même temps d'utiliser l'appareil en toute sécurité et fiabilité.

2.1 Utilisation prévue

Les cuiseurs à pâtes sont uniquement destinés à la cuisson des pâtes par immersion dans l'eau bouillante. Le produit à cuire doit être placé à l'intérieur du bac exclusivement à travers les paniers fournis avec l'appareil.



Les cuiseurs à pâtes sont exclusivement destinés à un USAGE PROFESSIONNEL. Ces cuiseurs à pâtes sont destinés à être utilisés dans les restaurants, bars, magasins d'alimentation, etc.

L'appareil fonctionne en toute sécurité uniquement à condition d'être utilisé conformément à la fonction pour laquelle il est conçu.

2.2 Utilisation inappropriée et incorrecte

L'utilisation de l'appareil à des fins différentes de l'utilisation prévue **est interdite et est considérée comme une utilisation inappropriée, incorrecte et non conforme.**

Aucune demande de dédommagement adressée au fabricant et/ou à ses représentants ne saurait être acceptée en cas de dommages provoqués par une utilisation de l'appareil non conforme à celle prévue. La responsabilité des dommages provoqués pendant une utilisation de l'appareil non conforme à celle prévue incombe exclusivement à l'utilisateur.

Toute utilisation de l'appareil différente de l'usage auquel il est destiné est absolument interdite, de même que toute altération. En particulier, veuillez noter que :

- Il est interdit d'utiliser l'appareil si vous n'êtes pas des opérateurs autorisés et suffisamment formés ;
- Il est interdit d'utiliser l'appareil d'une autre manière que celle pour laquelle il a été conçu, ainsi que celle décrite dans ce manuel ;
- Il est interdit d'utiliser l'appareil sans les protections prévues pour chaque processus, ainsi que d'en éliminer des parties (le cas échéant, il est interdit de démonter les protections fixes et mobiles, ainsi que d'altérer le fonctionnement des micro-interrupteurs de sécurité) ;

- Il est interdit d'apporter des modifications à l'appareil ;
- Il est interdit d'autoriser la présence d'enfants, d'animaux domestiques ou de toute personne non autorisée dans la zone de travail et d'utilisation de l'appareil ;
- Il est interdit d'utiliser l'appareil en dehors des environnements autorisés ;
- Il est interdit, dans le cas d'un appareil comportant des pièces mobiles, de l'utiliser avec des objets personnels pouvant causer des blessures graves (par exemple, montres, cravates, bracelets, bagues, etc.) favorisant le risque d'entraîner l'utilisateur ;
- Il est interdit d'introduire dans l'appareil des matériaux autres que ceux destinés à son usage normal.



ATTENTION ! La cuisson des produits ne peut avoir lieu qu'en utilisant de l'eau à l'intérieur du bac. L'utilisation de tout autre liquide, tel que l'huile, est strictement interdite pour la cuisson avec l'appareil. L'appareil n'est pas une friteuse et ne peut en aucun cas être utilisé comme friteuse.

- Il est interdit d'utiliser l'appareil à l'extérieur ;
- Il est interdit d'utiliser l'appareil sur des véhicules en mouvement tels que des camping-cars, des camions équipés pour la restauration de rue, etc. ;
- Il est interdit de transporter l'appareil si le bac contient de l'eau.



ATTENTION ! La mise en œuvre de toute modification entraîne la déchéance de la Déclaration de Conformité de l'appareil. Pour les dommages résultant d'une mauvaise utilisation de l'appareil, l'utilisateur est le seul responsable.

2.3 Caractéristiques techniques

Faire référence au Tab.1 - Chap.9 pour ce qui touche aux caractéristiques relatives à la puissance, à l'alimentation électrique, aux dimensions, etc.

2.4 Parties de l'appareil

Panneau de commande (Fig.1 - Chap.8)

En intervenant sur le thermostat de travail situé sur le panneau de commande, il est possible de régler la température de l'eau à l'intérieur de l'appareil. Faire référence au chapitre 5 (Installation et fonctionnement de l'appareil) pour les informations relatives à l'utilisation de l'appareil.

2.5 Ustensiles et accessoires fournis

L'appareil est doté en série des ustensiles et des accessoires suivants :

- 1 panier 27,5 x 15 x 20h cm ;
- 2 paniers 12,5 x 12,5 x 20h cm ;
- Tous les modèles : manuel d'utilisation et entretien.

3. Instructions de sécurité et d'hygiène

Le présent chapitre contient des informations relatives à tous les aspects essentiels liés à la sécurité. En outre figurent des indications pratiques (signalées par des symboles) concernant la sécurité, afin de prévenir les risques. Les informations des pictogrammes, des étiquettes et des inscriptions figurant sur l'appareil doivent être respectées et doivent rester lisibles. Le respect de toutes les indications relatives à la sécurité garantit une protection optimale et un fonctionnement de l'appareil, en toute sécurité et sans problème.

Les données concernant la sécurité sur le lieu de travail se réfèrent aux directives de l'Union Européenne en vigueur au moment de la production de l'appareil. En considération de la destination exclusivement professionnelle de l'appareil visé par ce manuel, veuillez noter que l'utilisateur est tenu, dans les limites de la faisabilité technique, de maintenir les conditions d'utilisation prévues par la réglementation en vigueur dans le pays d'utilisation de l'appareil, au moment où il est utilisé. Pour l'utilisation de l'appareil hors de l'Union Européenne, les réglementations locales applicables en matière d'hygiène et de sécurité sur le lieu de travail doivent être respectées lors de l'utilisation de l'appareil.

Outre les indications d'hygiène et de sécurité sur le lieu de travail figurant dans le présent manuel, les réglementations concernant la protection de l'environnement, spécifiques et en vigueur sur le lieu d'utilisation de l'appareil doivent être respectées.



ATTENTION !

- Veiller à lire intégralement le présent manuel d'installation, d'utilisation et d'entretien avant de procéder à l'installation et avant d'utiliser l'appareil ;
- Assurez-vous périodiquement que toutes les étiquettes apposées sur l'appareil sont lisibles ;
- Ne pas laisser l'appareil en marche sans surveillance. Ne pas laisser l'appareil à la portée des enfants et des personnes non autorisées. L'appareil ne doit pas être utilisé par des personnes (enfants inclus) à capacité physique, mentale ou sensorielle réduite, par les personnes qui ne possèderaient ni les connaissances ni l'expérience nécessaire, sans la supervision ou les instructions d'une personne responsable de leur sécurité ;
- L'appareil doit être utilisé par un personnel dûment formé connaissant parfaitement les normes de sécurité et les instructions d'utilisation figurant dans le présent manuel ;
- L'utilisateur doit faire usage des équipements de protection individuelle (EPI) adaptés à l'environnement de travail pour sa propre sécurité et pour respecter les normes sanitaires locales ;
- Le présent manuel d'utilisation doit être conservé soigneusement. En cas de revente de l'appareil à un tiers, il est nécessaire de remettre également le manuel d'utilisation, qui doit être considéré comme une partie intégrante de l'appareil lui-même ;
- Les utilisateurs doivent tous veiller à respecter les informations figurant dans le présent manuel d'utilisation ainsi que les indications d'hygiène et de sécurité sur le lieu travail ;
- L'appareil ne peut être utilisé qu'à l'intérieur et il ne convient pas à une utilisation en extérieur et/ou dans des environnements potentiellement explosifs ;
- L'appareil n'est pas adapté à une utilisation dans un environnement ATEX ;
- Ne pas tirer le câble d'alimentation pour débrancher la fiche d'alimentation ;
- L'appareil ne doit être utilisé avec une minuterie ni avec une télécommande externe ;
- Ne pas cuisiner d'aliments ni de liquides dans des récipients fermés (par exemple les aliments en conserve ou les aliments contenus dans des sacs sous vide, etc.) : le récipient pourrait exploser à cause de l'augmentation de pression ;
- Avant d'utiliser l'appareil, veillez à retirer tout objet facilement inflammable (bombe spray, liquides inflammables, chiffons ou autres objets en tissu inflammable, etc.) éventuellement présent à proximité de l'appareil ;

- Pour maintenir l'hygiène et protéger les aliments de tout type de contamination, il est nécessaire de nettoyer soigneusement les éléments qui entrent en contact direct ou indirect avec les aliments, ainsi que toutes les zones autour. Effectuez ces opérations exclusivement avec des produits détergents à usage alimentaire, et évitez absolument les détergents inflammables, ainsi que ceux qui contiennent des substances nocives pour la santé des personnes.



Il est rigoureusement interdit de retirer, de modifier ou de désactiver toute protection/sécurité de l'appareil. Il est également interdit d'enlever ou d'endommager les étiquettes de sécurité.

3.1 Bruit et vibrations

Le niveau de pression acoustique de l'appareil est inférieur à 70 dB. En condition de fonctionnement normal, l'appareil ne génère pas de vibrations dommageables pour l'opérateur ni pour le milieu ambiant.

3.2 Risques résiduels

Renversement : le non-respect de l'obligation de positionner l'appareil sur un plan stable et correctement nivelé expose à un risque de blessures en cas de renversement de l'appareil pendant son fonctionnement.

Contact direct avec des éléments sous tension : si la fiche n'est pas débranchée ou l'alimentation n'est pas débranchée par l'interrupteur général avant de procéder au nettoyage et à l'entretien de l'appareil, l'opérateur est exposé à des risques de blessures par contact direct avec les parties sous tension.

Contact indirect : si l'appareil est branché à une prise électrique dépourvue de toute protection contre les contacts indirects conformément aux normes en vigueur dans le pays où l'appareil est utilisé, l'opérateur est exposé à des risques de blessures par contact indirect avec les parties sous tension.

Risques de brûlures : certaines parties de l'appareil, ainsi que l'eau utilisée pour la cuisson, atteignent des températures très élevées pendant le fonctionnement et pendant plusieurs minutes après la fin de l'utilisation de l'appareil. Si l'interdiction de toucher ces surfaces ainsi que l'eau utilisée pour la cuisson est ignorée, l'opérateur est exposé à des risques de brûlures.

4. Notes concernant l'environnement

L'appareil a été conçu pour être utilisé dans un environnement caractérisé par une température comprise entre +10 °C et +40 °C et un degré d'humidité relative compris entre 30% et 80%.

Une utilisation à une température et/ou à un degré d'humidité différent peut être à l'origine d'un mauvais fonctionnement de l'appareil voire de pannes imprévues.

4.1 Emballage

L'appareil est livré dans un emballage constitué d'un carton, de protections en polystyrène et d'un film en plastique. Poids et dimensions sont indiqués dans le Tab.1 - Chap.9.

Pour l'élimination, se référer à la législation en vigueur dans le pays d'installation.

Nous vous rappelons que l'emballage pourrait être utile pour le stockage de l'appareil, lors d'un déménagement ou pour l'expédition de l'appareil pour réparation ou entretien chez le revendeur ou le fabricant. La présence de tous les éléments d'emballage d'origine est indispensable à une éventuelle demande de changement ou de réparation sous garantie de l'appareil. Avant d'allumer l'appareil, il est nécessaire d'enlever tous les éléments d'emballage interne et externe, **y compris tous les films de protection appliqués sur l'appareil**, ainsi que tous les résidus de colle (ne pas utiliser des substances abrasives).

4.2 Stockage

L'emballage doit être conservé fermé jusqu'à l'installation de l'appareil et pendant le stockage, il est nécessaire de respecter les indications figurant sur l'emballage relatives aux conditions de stockage.

L'appareil emballé doit être stocké dans le respect des instructions suivantes :

- Ne pas l'entreposer en extérieur ;
- Entreposer l'appareil dans un environnement sec, à l'abri de la poussière, à une température comprise entre 0 °C et +50 °C et à un degré d'humidité relative compris entre 30% et 80% ;
- Ne pas l'exposer à l'action d'agents corrosifs ;
- Le protéger de l'action des rayons du soleil ;
- Eviter les chocs ;
- En cas de stockage prolongé (de plus de trois mois), contrôler régulièrement l'état de toutes les parties de l'emballage.

4.3 Élimination

L'appareil entre dans le champ d'application de la directive 2012/19/UE relative à la gestion des Déchets d'Équipements Électriques et Électroniques (DEEE). Pour l'élimination de l'appareil, puisqu'il est composé de matériaux recyclables dans les filières appropriées, il faut veiller à le confier à des entreprises spécialisées tant pour le transport que pour le traitement des déchets. À cette fin, il est nécessaire de rechercher des entreprises capables de recevoir l'appareil pour son élimination et son recyclage approprié.

L'appareil n'est pas potentiellement dangereux pour la santé humaine et l'environnement, car il ne contient pas de substances nocives conformément à la directive 2011/65/UE (RoHS), mais s'il est abandonné dans l'environnement, il a un impact négatif sur l'écosystème.

Le symbole de la poubelle barrée ci-contre, et présent sur l'étiquette apposée sur l'appareil, indique la conformité de ce produit à la législation relative aux Déchets d'Équipements Électriques et Électroniques (DEEE). L'abandon de l'appareil dans l'environnement ou son élimination illégale sont punissables par la loi.



ATTENTION !

Pour éviter toute utilisation non autorisée et prévenir les risques correspondants, avant d'éliminer l'appareil, s'assurer qu'il ne peut plus être mis en marche. À cet effet l'appareil doit être débranché de l'alimentation et le câble d'alimentation sectionné.

5. Installation et fonctionnement de l'appareil

5.1 Branchement électrique (fiche-prise)



DANGER ! Présence de courant électrique !

Tous les modèles sont équipés d'un câble avec prise Schuko. L'appareil doit être branché uniquement à une prise électrique protégée contre les contacts indirects et équipée d'une protection constituée d'un interrupteur magnétothermique/différentiel ayant caractéristiques compatibles avec la charge électrique de l'appareil, conformément aux normes en vigueur dans le pays où l'appareil est utilisé.



ATTENTION ! La fiche de l'appareil ne doit pas être débranchée de la prise en tirant le câble d'alimentation.



ATTENTION ! Le câble de l'alimentation ne doit jamais être mis en contact avec des objets chauds.



ATTENTION ! Ne pas vaporiser d'eau sur l'appareil et ne pas l'exposer à la pluie, ni à toute autre source d'humidité. En cas mauvaise installation, l'appareil expose à des risques de blessures.



ATTENTION ! Avant d'installer l'appareil, veiller à vérifier les caractéristiques du secteur d'alimentation en faisant référence à celles nécessaires à l'alimentation de l'appareil (voir l'étiquette des données techniques apposée au dos de l'appareil, Fig.2 - Chap.8). Brancher l'appareil à l'alimentation sur secteur à la seule condition que ces caractéristiques soient respectées ! Toutes les indications et recommandations de sécurité doivent être respectées !



ATTENTION !

- Veiller à éviter tout contact entre le câble d'alimentation et des sources de chaleur ou des angles vifs et à éviter que le câble ne soit pas écrasé sous l'appareil. Veiller à ce que le câble soit bien déroulé (ni enroulé ni plié) ;
- Le câble d'alimentation ne doit être placé sur une moquette, une nappe, des tapis ou autres matériaux d'isolation thermique, il ne doit pas être recouvert ni immergé dans l'eau ou autres liquides et doit être placé à un endroit où il ne risque pas d'être piétiné ;
- Positionner l'appareil de telle sorte que la fiche soit toujours accessible ;
- Ne pas utiliser de rallonges, d'adaptateurs ni de réducteurs ;
- Ne pas toucher l'appareil ni la fiche avec les mains mouillées ;
- Veillez à ce que le câble d'alimentation ne provoque pas de risques de trébuchement.

5.2 Déplacement et mise en place

L'appareil doit être placé sur un plan de travail capable de supporter son poids, stable et bien nivelé. L'appareil doit être placé sous une hotte aspirante, qui doit avoir caractéristiques conformes à la réglementation en vigueur. Veiller à s'assurer que les dimensions (voir Tab.1 - Chap.9) de l'espace réservé à l'appareil garantissent sa bonne utilisation et en facilitent l'entretien comme indiqué au chapitre 6.



ATTENTION !

- Sortir l'appareil de son emballage en veillant à suivre les indications figurant dans le chapitre 4 (Notes concernant l'environnement) pour ce qui touche à la conservation et à l'élimination des matériaux d'emballage ;
- Déplacer l'appareil en veillant à le maintenir bien droit et le poser dans cette position sur une surface stable et correctement nivelée ;
- Ne jamais poser l'appareil sur une surface inflammable (par exemple une nappe ou autre) ;
- Positionner l'appareil de telle sorte qu'aucune partie de celui-ci ne touche à moins de 20 cm de murs, meubles ou autres objets, de façon à garantir une bonne circulation d'air et un accès

optimal à toutes ses parties, outre l'espace nécessaire au fonctionnement. Positionnez l'appareil au centre du plan de travail et pas près des bords ;

- L'appareil n'est pas conçu pour un montage encastré dans un meuble ;
- Ne pas percer l'appareil ni y fixer quelque objet que ce soit ;
- L'appareil ne doit pas être utilisé dans le cas où il fonctionnerait mal, dans le cas où il serait endommagé ou aurait subi des chocs ;
- Ne pas utiliser d'accessoires ni de pièces détachées autres que ceux recommandés par le fabricant pour prévenir les risques de situations dangereuses pour l'utilisateur. En outre, l'appareil pourrait subir des dommages et exposer la santé et la vie des personnes à des risques.



ATTENTION !

S'il n'est pas positionné correctement, l'appareil n'est pas autorisé à fonctionner.

5.3 Utilisation

- Avant de mettre l'appareil en fonction pour la première fois, nettoyer avec soin toutes les surfaces. Pour les procédures de nettoyage correctes, voir le chapitre 6 - Nettoyage et entretien ;
- Assurez-vous de retirer tous les films de protection appliqués sur les surfaces de l'appareil, avant de le mettre en marche ;
- Avant de remplir le bac assurez-vous que le robinet de vidange soit bien fermé ;
- Versez de l'eau dans le bac (environ 23 litres) avant d'allumer l'appareil. La quantité d'eau doit être suffisante pour recouvrir le produit qui sera placé à l'intérieur des paniers, et non excessive pour ne pas s'échapper du bac une fois le produit à cuire inséré, et une fois arrivé à ébullition.



ATTENTION ! N'utilisez jamais l'appareil sans eau ! L'appareil pourrait être endommagé et présenter des risques pour la santé de l'utilisateur.

5.4 Commande de l'appareil

L'appareil est commandé à l'aide de l'interrupteur général et du thermostat qui permet de régler la température de fonctionnement voulue.

Faire référence au chapitre 8 (Images) pour plus détails concernant le panneau de commande. Les opérations que l'utilisateur peut effectuer sont les suivantes :

Allumage et réglage de la température (réf. Fig.3 - Chap.8)

- Branchez l'appareil en insérant la fiche dans la prise de courant ;
- Portez l'interrupteur principal (A, Fig.3) sur la position 1 (un) : le voyant de l'interrupteur (modèle CC10) où le voyant vert d'alimentation (modèle CC11) s'allume et signale que l'appareil est branché au réseau et allumé ;
- Réglez la température souhaitée à l'aide du thermostat (C, Fig.3): le voyant de chauffage (B, Fig.3) s'allume, pour s'éteindre à nouveau une fois la température définie atteinte ;
- Une fois la température définie atteinte l'appareil est prêt à l'emploi et il est donc possible de placer les pâtes dans les paniers. ATTENTION ! Ne pas introduire les produits alimentaires directement dans le bac, mais les introduire à l'aide des paniers fournis ;
- Jusqu'à ce que le thermostat est réglé à une température différente de 0 (zéro), le voyant de chauffage s'allume et s'éteint, signalant ainsi chaque fois que les résistances s'allument pour ramener l'appareil à la température souhaitée, et quand elles sont éteintes.



ATTENTION ! L'eau à l'intérieur du bac peut atteindre des températures très élevées! Ne pas toucher l'eau à l'intérieur du bac, ou les parties de l'appareil en contact direct avec ce liquide. DANGER DE BRULURES !



ATTENTION ! Si une attention maximale n'est pas portée à l'utilisation de l'appareil, conformément à la réglementation en vigueur dans le pays où l'appareil est utilisé, y compris l'utilisation d'équipements de protection individuelle (EPI) adaptés aux conditions de l'environnement de travail, l'utilisateur est exposé à des risques de brûlures.



ATTENTION ! L'opérateur doit toujours faire très attention lors de l'insertion et du retrait des paniers du bac ; l'eau à l'intérieur du bac peut atteindre des températures très élevées, donc si les produits alimentaires sont insérés trop rapidement, ou les paniers retirés sans y prêter attention et sans l'utilisation d'équipements de protection individuelle (EPI) adaptés aux conditions de l'environnement de travail, l'utilisateur est exposé à des risques de brûlures dues à des éclaboussures ou des gouttes d'eau chaude.

Extinction de l'appareil

Pour éteindre l'appareil, tournez le bouton du thermostat (C, Fig.3) sur la position 0 (zéro) et vérifiez que le voyant de chauffage (B, Fig.3) soit éteint. En suite portez l'interrupteur principal (A, Fig.3) sur la position 0 (zéro) et vérifiez que le voyant de l'interrupteur (modèle CC10) ou le voyant vert d'alimentation (modèle CC11) soit éteint.

ATTENTION : si la fiche reste insérée dans la prise l'appareil est encore sous tension.

Vidange du bac

Pour vider le bac **attendez que l'eau soit froide**. Assurez-vous que l'appareil est éteint et débranché de l'alimentation électrique, puis procédez comme suit.

- En correspondance avec le robinet de vidange, placer un récipient d'un type et d'une taille adaptés pour accueillir l'eau de cuisson ;
- Ouvrir le robinet de vidange jusqu'à ce que le bac soit complètement vide ou que le niveau souhaité soit atteint, en prenant soin d'éviter que l'eau ne goutte au sol ;
- Bien fermer le robinet de vidange avant de réutiliser l'appareil.



ATTENTION ! L'eau, si se dépose sur le sol, peut rendre la surface glissante, **exposant l'opérateur à des risques de blessures dues à des chutes accidentelles.**



ATTENTION !

Précautions d'utilisation

- Pendant la cuisson, vérifiez le niveau de cuisson des aliments à intervalles. Ne laissez jamais des aliments en cuisson dans l'appareil allumé sans surveillance.



ATTENTION ! De nombreuses parties de l'appareil, y compris les surfaces externes, deviennent particulièrement chaudes lors de l'utilisation. Assurez-vous toujours d'utiliser l'appareil avec les équipements de protection individuelle appropriés, conformément aux normes en vigueur dans le pays où l'appareil est utilisé. **Si ces consignes de sécurité ne sont pas respectées, l'utilisateur est exposé à des risques de brûlures.**

6. Nettoyage et entretien

6.1 Indications concernant la sécurité



- Avant de nettoyer l'appareil ou d'effectuer une quelconque opération d'entretien ou de réparation, **débrancher l'appareil de l'alimentation sur secteur** et attendre que l'eau, les résistances et l'appareil soit parfaitement froids ;
- Ne déplacez l'appareil que lorsqu'il est éteint et débranché du secteur, lorsqu'il est complètement refroidi et le bac est vide ;
- Pour prévenir les risques d'électrocution, ne jamais immerger l'appareil, le câble d'alimentation ni la fiche dans de l'eau ni dans tout autre liquide.



ATTENTION ! Danger de brûlures !

Pendant le normal fonctionnement, les surfaces de l'appareil peuvent être très chaudes. Ne touchez jamais les surfaces à mains nues, même celles extérieures, à l'exception des boutons du panneau de commande. Ne plongez jamais vos mains ou d'autres parties du corps dans l'eau lorsqu'elle est chaude.



ATTENTION !

L'appareil n'est pas conçu pour être nettoyé :

- Avec un jet d'eau ;
- Avec un jet d'eau à haute pression ;
- En l'immergeant dans l'eau ni dans tout autre liquide.

6.2 Nettoyage de l'appareil

L'appareil doit être nettoyé régulièrement :

- L'eau de cuisson doit être régulièrement remplacée pour respecter les paramètres indiqués par la législation alimentaire en vigueur dans le pays où l'appareil est utilisé. Référez-vous au paragraphe 5.4 pour la procédure de vidange du bac, puis lavez le bac avec de l'eau chaude et du détergent, en veillant à ne pas utiliser d'éponge ni d'ustensiles abrasifs (spatules, pailles de fer et autres) pour ne pas endommager les surfaces. Nettoyez de la même manière les résistances en faisant attention de ne pas les endommager ;
- Il est interdit d'utiliser des détergents agressifs ;
- Nettoyez le bac de l'appareil à la fin de chaque utilisation, une fois qu'il est refroidi ;
- Nettoyez le bac avec un chiffon doux ou une éponge imbibée d'un détergent délicat. Séchez soigneusement la surface avant d'utiliser à nouveau l'appareil.



ATTENTION ! Le nettoyage des parties internes de l'appareil (bac, paniers, résistances, robinet de vidange) doit toujours être effectué avec un soin extrême, et toutes les surfaces doivent ensuite être soigneusement essuyées. L'eau de cuisson peut contenir des résidus de sel et d'amidon qui peuvent, s'ils ne sont pas éliminés en fin d'utilisation ou de la journée avec un lavage soigneux et un rinçage ultérieur des surfaces, détériorer les surfaces même (formation de rouille, corrosion, etc.).

- Nettoyer toutes les parties de l'appareil avec un détergent neutre et délicat et avec un chiffon ou une éponge souple et légèrement humidifiée. Essuyer soigneusement l'appareil une fois le nettoyage terminé ;
- Utiliser uniquement de l'eau propre pour humidifier le chiffon ou l'éponge de nettoyage ;
- Ne pas utiliser de détergents abrasifs, par exemples poudres abrasives, produits contenant de l'alcool, eau de javel, diluants, etc., susceptibles d'abîmer les parties en plastique, peintes ou les parties en acier inox ;

- Après le nettoyage, utiliser un chiffon doux et sec pour essuyer les surfaces. Avant de rallumer l'appareil, s'assurer que toutes les parties sont parfaitement sèches ;
- La zone de travail autour de l'appareil doit également être propre et exempte de poussière. Il est conseillé de nettoyer le poste de travail, en particulier la surface d'appui de l'appareil, avant de l'utiliser et en fin d'utilisation ou de la journée.

6.3 Entretien



L'entretien périodique est essentiel pour obtenir et maintenir les meilleures performances et un fonctionnement sûr de l'appareil. Les interventions d'entretien que l'utilisateur est autorisé à effectuer sont les suivantes :

- Contrôle de l'état général de l'appareil ;
- Contrôle de l'absence de bruit ou d'odeurs anormal émis par l'appareil ;
- Nettoyage de l'appareil : suivre les instructions du paragraphe 6.2 - Nettoyage de l'appareil ;
- Contrôle périodique de l'état du câble électrique d'alimentation. Ne pas utiliser l'appareil dans le cas où le câble serait endommagé. Dans le cas où le câble serait endommagé, le faire changer par le revendeur ou par un technicien qualifié ;
- Vérification des dispositifs de sécurité. Au moins une fois par jour, avant d'utiliser l'appareil, effectuez une inspection visuelle pour vérifier l'intégrité des dispositifs de sécurité et des protections, le cas échéant. Effectuez également un test fonctionnel des dispositifs de sécurité et des éléments de démarrage et d'arrêt de l'appareil (à titre d'exemple, vérifiez le bon fonctionnement des micro-interrupteurs de sécurité éventuellement présents) ;
- Vérification de l'intégrité des étiquettes et des symboles de sécurité. Au moins une fois par semaine, effectuez une inspection visuelle pour vérifier l'intégrité des étiquettes et des symboles de sécurité. S'ils ne sont pas lisibles ou s'ils sont détachés, demander une copie des étiquettes et des symboles au revendeur ou à l'assistance technique qualifiée.



ATTENTION ! En cas de mal fonctionnement, d'endommagement, de rupture ou de défaillance des dispositifs de sécurité, débranchez immédiatement l'appareil de l'alimentation électrique et ne l'utilisez pas. Il est obligatoire de contacter le revendeur pour obtenir une assistance technique qualifiée.



ATTENTION ! Les interventions d'entretien doivent être exclusivement confiées à un personnel autorisé par le revendeur ou par le fabricant et seuls des accessoires et des pièces détachées d'origine doivent être utilisés.

Il est rigoureusement interdit de démonter et de tenter de réparer l'appareil par soi-même : risques de blessures et annulation de la garantie.

6.4 Inutilisation prolongée de l'appareil

- Débrancher la fiche de la prise de courant ou, pour les appareils sans fiche, débranchez l'appareil du secteur ;
- Nettoyer soigneusement l'appareil et l'essuyer ;
- Recouvrir l'appareil d'une toile en tissu permettant la circulation de l'air tout le protégeant de la poussière ou des saletés.

7. Problèmes, causes possibles et solutions

PROBLÈME	CAUSES POSSIBLES	SOLUTIONS
L'appareil ne s'allume pas	<ul style="list-style-type: none">• La fiche électrique n'est pas insérée dans la prise ou l'appareil n'est pas connecté au secteur.	<ul style="list-style-type: none">• Insérez la fiche dans la prise électrique ou branchez l'appareil au réseau électrique.
L'appareil s'allume mais l'eau ne se chauffe pas, ou ne se chauffe pas suffisamment	<ul style="list-style-type: none">• La température n'a pas été réglée sur le thermostat.• Thermostat défectueux.• Élément chauffant défectueux.	<ul style="list-style-type: none">• Ajustez le thermostat à la température désirée (paragraphe 5.4 - Commande de l'appareil).• Contactez le revendeur.• Contactez le revendeur.

Les cas ci-dessus sont indiqués à titre d'exemples de problèmes. Au moindre problème de tout autre type, éteindre l'appareil et contacter le revendeur.

Demande de pièces détachées :



Pour toute demande de pièces détachées, contacter le revendeur et faire référence au numéro de la pièce, comme indiqué sur les éclatés présents à la fin de ce manuel. Fournir en même temps le modèle et le numéro de série de l'appareil, comme indiqué sur l'étiquette des données techniques (réf. Fig.1 et Fig.2 - Chap.8).

DE

1. Informationen über dieses Installations-, Benutzer- und Wartungshandbuch	47
1.1 Haftung des Herstellers	48
1.2 Gewährleistung	48
1.3 Kontrolle des Geräts	49
2. Allgemeine Informationen und Merkmale	49
2.1 Bestimmungsgemäßer Gebrauch	49
2.2 Unsachgemäße und falscher Gebrauch	49
2.3 Technische Daten	50
2.4 Teile des Geräts	50
2.5 Mitgelieferte Werkzeuge und Zubehör	50
3. Sicherheits- und Hygienehinweise	51
3.1 Schallpegel und Vibration	52
3.2 Restrisiken	52
4. Anmerkungen zur Umgebung	52
4.1 Verpackung.....	53
4.2 Lagerung	53
4.3 Entsorgung.....	53
5. Installation und Arbeitsweise des Geräts	54
5.1 Elektrischer Anschluss (Stecker-Steckdose).....	54
5.2 Transport und Aufstellung.....	54
5.3 Verwendung	55
5.4 Betrieb	55
6. Reinigung und Wartung.....	57
6.1 Angaben zur Sicherheit.....	57
6.2 Reinigung	57
6.3 Wartung.....	58
6.4 Bei längerer Nichtverwendung des Geräts	59
7. Mögliche Probleme und Lösungen.....	59
8. Immagini - Pictures - Images - Bilder	60
9. Dati tecnici - Technical information - Caractéristiques techniques - Technische Daten	62
10. Schemi elettrici - Wiring diagrams - Schémas électriques - Schaltpläne	63
11. Esplosi - Spare parts drawings - Éclatés - Explosionszeichnungen	64

Die in diesem Handbuch gezeigten Fotos, Bilder und Zeichnungen sind rein Indikativ und dienen nur zur Veranschaulichung. Technische und ästhetische Eigenschaften können sich zwischen verschiedenen Modellen ändern. Technische Daten gelten als korrekt, mit Ausnahme von Fehlern und/oder Auslassungen.

Bei der Erstellung dieses Handbuchs verwenden wir die Definition „Gerät“, um den Handelsnamen der Modelle zu ersetzen, auf die sich das Handbuch bezieht.

Die ganze oder teilweise Reproduktion der Texte bzw. Bilder dieses Handbuchs ist erst nach schriftlicher Zustimmung der Amitek Srl. zulässig. Zugelassen ist nur das Ausdrucken zur Konsultierung und zur Wiedererstellung des Originalbuchs im Falle von Verlust oder Beschädigung.

1. Informationen über dieses Installations-, Benutzer- und Wartungshandbuch

Das vorliegende Benutzerhandbuch bietet dem Benutzer des Geräts, der für seine Verwendung qualifizierten Person, nützliche Informationen, um korrekt und unter sicheren Bedingungen zu arbeiten, die Beschreibung der Installation des Geräts, seiner Arbeitsweise und seiner Wartung. Die folgenden Informationen müssen als eine Reihe von Anweisungen betrachtet werden, um die Leistung des Geräts in jeder Hinsicht zu verbessern und vor allem mögliche physische oder materielle Schäden zu vermeiden, die durch falsche Vorgehensweisen bei der Verwendung des Geräts selbst entstehen. Um das Gerät korrekt und ohne Einschränkung der Sicherheit zu verwenden, müssen alle darin enthaltenen Angaben zur Sicherheit und Arbeitsweise bekannt sein und beachtet werden. Darüber hinaus sind die lokalen Normen über die Unfallprävention und Grundsätze der Arbeitshygiene und -sicherheit zu beachten.



Vor der Verwendung des Geräts ist es zwingend erforderlich, dieses Handbuch zu lesen und sich zu vergewissern, dass Sie alle Teile verstanden haben.

Die Anwendung des Inhalts des Handbuchs ist obligatorisch und erfolgt unter vollständiger Verantwortung des Benutzers: Vorgänge, die nicht in diesem Handbuch beschrieben oder, falls beschrieben, anders ausgeführt werden, müssen als unregelmäßig und verboten angesehen werden.

Das Benutzerhandbuch ist fester Bestandteil des Geräts und in der Nähe desselben aufzubewahren, damit die mit der Installation, Wartung, Benutzung und Reinigung des Geräts betrauten Personen Zugang dazu haben.

Die mit Arbeiten am Gerät beauftragten Personen müssen fachlich in ihren Aufgaben geschult sein; außerdem müssen sie dieses Handbuch lesen und dabei besonders auf die regeln und sicherheitshinweise sowie auf die zu ihren Kompetenzen bezogenen Absätze achten.

Die mit Arbeiten am Gerät beauftragten Personen können sein:



BENUTZER / QUALIFIZIERTEN PERSON

Es handelt sich um einen professionell ausgebildeten Bediener gemäß den geltenden Gesetzen des Landes, in dem das Gerät verwendet wird, der berechtigt ist, nur die Vorgänge des Einschaltens, des Betriebs, der Überprüfung der Sicherheitsvorrichtungen (falls vorhanden), des Ausschaltens des Geräts und Reinigung und ordentlichen Wartung, auszuführen mit den Anweisungen in diesem Handbuch. Darüber hinaus ist er in der Lage, mögliche Gefahren bei der Handhabung, Installation, Verwendung und Reinigung des Gerätes zu erkennen und zu vermeiden.



QUALIFIZIERTER TECHNIKER

Er ist ein qualifizierter Techniker, der vom Händler zur Verfügung gestellt wird oder über das gleiche Maß an technischer und professioneller Vorbereitung verfügt und berechtigt ist, die erforderliche technische Unterstützung, die außerordentlichen Wartungseingriffe sowie die Eingriffe durchzuführen, die nicht in diesem Handbuch angegeben sind und die ein bestimmtes Gerät erfordern Wissen.

Wichtige Angaben betreffend die Sicherheit und technische Fragen werden in diesem Handbuch durch geeignete Symbole hervorgehoben. Diese Angaben sind unbedingt zu beachten, um mögliche Unfälle mit Schäden an der Gesundheit von Personen oder an Sachen zu vermeiden.



ACHTUNG!

Dieses Symbol weist auf Allgemeine Warnung. Diese Angaben zur Arbeitshygiene und -sicherheit sind unbedingt und sorgfältig einzuhalten, und den entsprechenden Situationen ist besondere Aufmerksamkeit zu widmen.



GEFAHR! Elektrischer Strom!

Dieses Symbol informiert über die mit der Anwesenheit elektrischen Stroms verbundene Gefahr. Nichtbeachtung der Angaben betreffend die Sicherheit setzt Personen dem Risiko von - auch tödlichen - Verletzungen aus.



ACHTUNG! Heiße Oberfläche!

Dieses Symbol weist auf Verbrennungsgefahr beim Berühren der heißen Oberflächen ohne geeignete Schutzausrüstung hin.



ACHTUNG! Warnung vor Rutschgefahr!

Dieses Symbol weist auf Rutsch- und Sturzgefahr durch rutschigen Untergrund hin.



VERBOT! Die Schutzeinrichtungen und Sicherheitsvorrichtungen dürfen nicht entfernt/außer Kraft gesetzt/geändert werden!

Dieses Symbol zeigt an, dass es verboten ist, die Schutzeinrichtungen und die Sicherheitsvorrichtungen zu entfernen/außer Kraft zu setzen/zu ändern. Die Missachtung der Sicherheitsanweisungen impliziert das Risiko von auch schweren Verletzungen aufgrund von elektrischem Strom und elektromagnetischen Feldern.

1.1 Haftung des Herstellers

Alle in diesem Handbuch enthaltenen Informationen wurden unter Beachtung der geltenden Normen, des aktuellen Wissensstandes in Planung und Bau, unserer Kenntnisse und unserer langjährigen Erfahrung gesammelt. Die Original-Anweisungen sind die Anweisungen in italienischer Sprache, und es sind die einzigen, auf die in Streitfragen, welcher Art auch immer, Bezug zu nehmen ist. Im Falle der Bestellung von Sondermodellen, Modellen mit Zusatzoptionen oder im Falle der Anwendung der jüngsten technischen Entwicklungen kann das gelieferte Gerät von den Beschreibungen und Zeichnungen dieses Benutzerhandbuchs abweichen. Im Falle von Zweifeln wenden Sie sich bitte an den Hersteller. **Lesen Sie dieses Handbuch aufmerksam, bevor Sie das Gerät einschalten. Der Hersteller haftet nicht für Schäden oder Beschädigungen, die durch mangelnde Beachtung der im Benutzerhandbuch enthaltenen Informationen entstehen.**

1.2 Gewährleistung

Für das Gerät besteht ab dem Kaufdatum ein Jahr (12 Monate) Gewährleistungsanspruch (sofern vertraglich nichts anderes vereinbart wurde).

Der Hersteller entzieht sich jeglicher direkter oder indirekter Verantwortung im Falle von:

- Missachtung der im vorliegenden Handbuch gegebenen Anweisungen;
- Nicht den einschlägigen, im Installationsland geltenden Bestimmungen entsprechender Verwendung;

-
- Unzulässigen Änderungen und/oder Reparaturen;
 - Verwendung von Zubehör oder Ersatzteilen, die keine Originalteile sind.

Die Garantie für die fehlerfreie Funktion und dass die Maschinen in vollem Umfang der Aufgabe gerecht werden, für die sie bestimmt sind, setzt die korrekte Umsetzung der im vorliegenden Handbuch enthaltenen Anweisungen voraus.

Sämtliche Gewährleistungsansprüche müssen an den Vertragshändler weitergeleitet werden, bei dem das Gerät erworben wurde.

Ohne ausdrückliche Zustimmung des Herstellers dürfen keine Änderungen am Gerät vorgenommen werden, um eventuelle Gefahren für Personen und Sachen zu vermeiden und die optimale Funktion zu gewährleisten. Jede am Gerät vorgenommene Änderung bewirkt den sofortigen Verfall der Gewährleistung und der Haftung des Herstellers.

1.3 Kontrolle des Geräts

Überprüfen Sie nach dem Entfernen des Geräts aus der Verpackung die Unversehrtheit. Wenn Anomalien oder Schäden festgestellt werden, schließen Sie das Gerät nicht an die Stromversorgung an. Wenden Sie sich an den Händler, der es an Sie verkauft hat, um Informationen zum korrekten Verfahren zu erhalten.

2. Allgemeine Informationen und Merkmale

Das Gerät wurde unter voller Beachtung aller geltenden Rechtsvorschriften hergestellt. Dennoch kann das Gerät bei inkorrekt oder nicht bestimmungsgemäßer Verwendung eine Quelle von Risiken darstellen. Die Kenntnis des Inhalts des Benutzerhandbuchs ist eine der notwendigen Bedingungen zur Vermeidung von Gefahren und Fehlern und erlaubt zugleich, das Gerät bei voller Sicherheit und Zuverlässigkeit zu bedienen.

2.1 Bestimmungsgemäßer Gebrauch

Die Nudelkocher sind ausschließlich zum Kochen von Nudeln durch Eintauchen in kochendes Wasser bestimmt. Das Gargut darf ausschließlich durch die mit dem Gerät gelieferten Körbe in das Becken gegeben werden.



Die Nudelkocher sind ausschließlich für den GEWERBLICHEN GEBRAUCH bestimmt. Diese Nudelkocher sind für den Einsatz in Restaurants, Bars, Lebensmittelgeschäften usw.

Das Gerät funktioniert nur bei Verwendung entsprechend seinem bestimmungsgemäßen Gebrauch mit voller Sicherheit.

2.2 Unsachgemäße und falscher Gebrauch

Die Verwendung des Geräts für einen nicht bestimmungsgemäßen Zweck **ist unzulässig und wird als unsachgemäßer und falscher Gebrauch betrachtet, der nicht dem bestimmungsgemäßen Gebrauch entspricht.** Jede Ersatzforderung gegen den Hersteller bzw. seine Vertreter für Schäden, die infolge einer nicht dem bestimmungsgemäßen Gebrauch entsprechenden Verwendung entstanden sind, ist ausgeschlossen. Die Verantwortung für Schäden, die bei der Verwendung des Geräts in einer nicht seinem bestimmungsgemäßen Gebrauch entsprechenden Art und Weise entstehen, liegt ausschließlich beim Benutzer. Jede nicht bestimmungsgemäße Verwendung des Gerätes ist ebenso wie jegliche Manipulation strengstens untersagt. Bitte beachten Sie vor allem Folgendes:

- Es ist verboten, das Gerät zu verwenden, wenn Sie kein autorisierter und ausreichend geschulter Bediener sind;

- Es ist verboten, das Gerät anders zu verwenden, als es vorgesehen und in diesem Handbuch beschrieben ist;
- Es ist verboten, das Gerät ohne die für jeden Prozess vorgesehenen Schutzvorrichtungen zu verwenden sowie Teile davon zu entfernen (falls vorhanden, ist es verboten, die festen und beweglichen Schutzvorrichtungen zu demontieren sowie die Sicherheitsmikroschalter zu umgehen);
- Es ist verboten, Änderungen am Gerät vorzunehmen;
- Der Aufenthalt von Kindern, Haustieren oder unbefugten Personen im Arbeits- und Nutzungsbereich des Geräts ist verboten;
- Es ist verboten, das Gerät außerhalb der zugelassenen Umgebungen zu verwenden;
- Es ist im Fall von Geräten mit beweglichen Teilen verboten, sie mit persönlichen Gegenständen zu benutzen, die schwere Verletzungen verursachen können (z.B. Uhren, Krawatten, Armbänder, Ringe usw.), die das Risiko begünstigen, dass der Benutzer mitgerissen wird;
- Es ist verboten, andere als die für den normalen Gebrauch vorgesehenen Materialien in das Gerät einzubringen.



ACHTUNG! Das Kochen der Produkte kann nur durch die Verwendung von Wasser im Inneren des Beckens erfolgen. Die Verwendung anderer Flüssigkeiten, wie z. B. Öl, zum Kochen mit dem Gerät ist strengstens untersagt. Das Gerät ist keine Fritteuse und darf keinesfalls als Fritteuse verwendet werden.

- Es ist verboten, das Gerät im Freien zu verwenden;
- Es ist verboten, das Gerät auf sich bewegenden Fahrzeugen wie Wohnmobilen, Lastwagen mit Street Food usw. zu verwenden;
- Es ist verboten, das Gerät zu transportieren, wenn das Becken Wasser enthält.



ACHTUNG! Mit der Durchführung einer Änderung erlischt die Konformitätserklärung des Gerätes. Für Schäden, die durch unsachgemäßen Gebrauch des Gerätes entstehen, haftet allein der Benutzer.

2.3 Technische Daten

Siehe Tabelle 1 - Kapitel 9 mit Daten betreffend Leistung, Stromversorgung, Abmessungen, Platzbedarf.

2.4 Teile des Geräts

Kontroll-Panel (Abb.1 - Kap.8)

Die Temperatur des Wassers im Inneren des Geräts kann durch Einwirken auf den Arbeitsthermostat auf dem Bedienfeld eingestellt werden.

Siehe Kapitel 5 (Installation und Arbeitsweise des Geräts) für Informationen betreffend die Verwendung des Geräts.

2.5 Mitgelieferte Werkzeuge und Zubehör

Das Gerät ist serienmäßig mit folgenden Werkzeugen und Zubehörteilen ausgestattet:

- 1 Korb 27,5 x 15 x 20h cm;
- 2 Körbe 12,5 x 12,5 x 20h cm;
- Alle Modellen: Benutzer- und Wartungshandbuch.

3. Sicherheits- und Hygienehinweise

Dieses Kapitel enthält eine Zusammenfassung der Informationen betreffend alle mit der Sicherheit verknüpften Aspekte. Darüber hinaus enthalten die einzelnen Kapitel konkrete Angaben (durch die Symbole gekennzeichnet) betreffend die Sicherheit, um das Auftreten von Risiken zu verhindern. Die Informationen der am Gerät angebrachten Piktogramme, Schilder und Beschriftungen sind zu beachten, und es ist für deren Lesbarkeit zu sorgen. Die Beachtung aller Angaben betreffend die Sicherheit garantiert optimalen Schutz und ein Arbeiten des Gerät bei voller Sicherheit und ohne Probleme.

Die Daten betreffend Arbeitssicherheit beziehen sich auf die zum Zeitpunkt der Herstellung des Geräts geltenden Richtlinien der Europäischen Union. Im Hinblick auf den ausschließlich berufsmäßigen Gebrauch des in dieser Anleitung behandelten Gerätes ist zu beachten, dass der Benutzer im Rahmen des technisch Machbaren verpflichtet ist, die Nutzungsbedingungen gemäß den geltenden Vorschriften des Landes, in dem das Gerät verwendet wird, einzuhalten zu dem Zeitpunkt, zu dem dies verwendet wird. Im Falle der Verwendung des Geräts außerhalb der Europäischen Union sind die am Ort der Verwendung des Geräts geltenden Anforderungen in Bezug auf Arbeitshygiene und -Sicherheit zu beachten.

Neben den in diesem Handbuch enthaltenen Angaben in Bezug auf Arbeitshygiene und Sicherheit sind auch die am Ort der Verwendung des Geräts geltenden spezifischen Normen betreffend den Umweltschutz zu beachten.



ACHTUNG!

- Lesen Sie dieses Installations-, Benutzer- und Wartungshandbuch ganz, bevor Sie mit der Installation oder der Verwendung des Geräts fortfahren;
- Stellen Sie regelmäßig sicher, dass alle Etiketten auf dem Gerät lesbar sind;
- Lassen Sie das Gerät nicht ohne Aufsicht arbeiten. Halten Sie das Gerät außerhalb der Reichweite von Kindern und von nicht berechtigten Personen; das Gerät ist nicht geeignet für die Verwendung durch Personen (einschließlich Kinder) mit reduzierten körperlichen, geistigen oder sensorischen Fähigkeiten oder mit Mangel an Erfahrung oder Kenntnis, ohne Überwachung oder Unterweisung seitens einer für ihre Sicherheit verantwortliche Person;
- Das Gerät darf nur von ausreichend geschultem Personal verwendet werden, das mit den Sicherheitsnormen und den in diesem Handbuch gegebenen Verwendungsanweisungen bestens vertraut ist;
- Der Benutzer muss zur eigenen Sicherheit und zur Beachtung der örtlichen Gesundheitsnormen die für die Bedingungen der Arbeitsumgebung geeignete persönliche Schutzausrüstung (PSA) tragen;
- Das vorliegende Handbuch ist sorgfältig aufzubewahren. Im Falle der Übertragung des Geräts an Dritte ist notwendigerweise auch das Benutzerhandbuch zu liefern, das als ein fester Bestandteil des Geräts selbst anzusehen ist;
- Sämtliche Benutzer müssen sich an die in diesem Benutzerhandbuch enthaltenen Informationen halten und die Angaben in Bezug auf Arbeitshygiene und Sicherheit beachten;
- Das Gerät darf nur in Innenräumen verwendet werden, und ist nicht für die Verwendung im Freien und/oder in explosionsgefährdeten Umgebungen geeignet;

-
- Das Gerät eignet sich nicht für die Verwendung in ATEX-Umgebungen;
 - Ziehen Sie nicht am Versorgungskabel, um den Netzstecker zu trennen;
 - Das Gerät darf nicht mit einem externen Timer oder einer externen Fernbedienung verwendet werden;
 - Kochen Sie Speisen oder Flüssigkeiten niemals in geschlossenen Behältern (zum Beispiel Konserven oder Lebensmittel in Vakuumbeuteln usw.) auf: Aufgrund des steigenden Drucks besteht die Gefahr, dass der Behälter explodiert;
 - Achten Sie darauf, dass sich während des Gebrauchs keine leicht entzündlichen Gegenstände (Spraydosen, entzündliche Flüssigkeiten oder Tücher bzw. andere Gegenstände aus entzündlichem Stoff etc.) in unmittelbarer Nähe des Geräts befinden;
 - Um die Hygiene aufrechtzuerhalten und Lebensmittel vor jeglicher Art von Kontamination zu schützen, ist es notwendig, die Elemente, die direkt oder indirekt mit Lebensmitteln in Kontakt kommen, sowie alle umliegenden Bereiche sorgfältig zu reinigen. Führen Sie diese Arbeiten ausschließlich mit Reinigungsmitteln für Lebensmittel durch und vermeiden Sie unbedingt brennbare Reinigungsmittel sowie solche, die gesundheitsschädliche Substanzen enthalten.



Es ist ausdrücklich untersagt, die Schutz-/Sicherheitsvorrichtungen des Geräts zu entfernen, zu verändern oder zu deaktivieren. Es ist auch verboten, Sicherheitselemente zu entfernen oder zu beschädigen.

3.1 Schallpegel und Vibration

Der akustische Druckpegel des Geräts liegt unterhalb von 70 dB. Unter normalen Betriebsbedingungen erzeugt das Gerät keine für den Bediener oder das Umfeld schädlichen Vibrationen.

3.2 Restrisiken

Umkippen: bei Nichtbeachtung des Gebots zur Aufstellung des Geräts auf einer stabilen und ebenen Fläche besteht die Gefahr von Verletzungen durch das Umkippen des Geräts oder von dessen Teilen während des Betriebs.

Direkter Kontakt mit spannungsführenden Teilen: wird der Netzstecker nicht vor oder die Stromversorgung unterbrochen wird, bevor das Gerät gereinigt oder gewartet wird, so kann der Benutzer durch direkten Kontakt mit spannungsführenden Teilen verletzt werden.

Indirekter Kontakt: bei Anschluss des Geräts an eine Steckbuchse ohne Schutzkontakt im Sinne der Normen des Verwendungslandes kann der Benutzer durch indirekten Kontakt mit spannungsführenden Teilen verletzt werden.

Verbrennungsgefahr: einige Teile des Geräts, sowie das zum Kochen verwendete Wasser, erreichen während des Betriebs und einige Minuten nach dem Ende der Verwendung des Geräts sehr hohe Temperaturen. Bei Nichtbeachtung des Berührungsverbots für solche Oberflächen sowie das zum Kochen verwendete Wasser besteht für den Bediener Verbrennungsgefahr.

4. Anmerkungen zur Umgebung

Das Gerät wurde zur Verwendung in einer Umgebung mit einer Temperatur zwischen +10 °C und +40 °C und einer relativen Luftfeuchtigkeit zwischen 30% und 80% konzipiert.

Die Verwendung bei anderer Temperatur bzw. Luftfeuchtigkeit kann beim Gerät zu Anomalien und unvorhergesehenen Ausfällen führen.

4.1 Verpackung

Das Gerät wird in einer Verpackung bestehend aus einer Kartonschachtel, Schutzmaterial aus Polystyrol, und Kunststoffolie geliefert. Gewicht und Platzbedarf sind in Tab.1 - Kap.9 angegeben.

Bewahren Sie die Beachten Sie zur Entsorgung die im Installationsland geltende Gesetzgebung.

Wir erinnern Sie daran, dass die Verpackung für die Lagerung des Gerätes, während eines Umzugs oder für den Versand des Gerätes zur Reparatur oder Wartung an den Händler oder Hersteller nützlich sein kann. Das Vorhandensein der gesamten Originalverpackung ist Voraussetzung für eine eventuelle Ersatz- oder Reparaturforderung im Rahmen der Gewährleistung für das Gerät. Vor dem Einschalten des Geräts ist es von jedem äußeren und inneren Verpackungsmaterial zu befreien, **einschließlich aller auf das Gerät aufgebrachten Schutzfolien**. Auch die Kleberückstände muss entfernt werden (kein Scheuermittel benutzen).

4.2 Lagerung

Die Verpackung ist bis zum Zeitpunkt der Installation des Geräts geschlossen zu halten, und bei der Lagerung sind die Markierungen betreffend die Art der Aufstellung und Lagerung der Verpackung zu beachten.

Das verpackte Gerät ist stets entsprechend den folgenden Bedingungen aufzubewahren:

- Nicht im Freien lagern;
- In trockener und vor Staub geschützter Umgebung bei einer Temperatur zwischen 0 °C und +50 °C sowie einer relativen Luftfeuchtigkeit zwischen 30% und 80% aufbewahren;
- Nicht der Einwirkung aggressiver Stoffe aussetzen;
- Vor der Einwirkung von Sonnenlicht schützen;
- Stöße vermeiden;
- Im Falle der Einlagerung für längere Zeit (mehr als drei Monate) regelmäßig den Zustand aller Verpackungsteile kontrollieren.

4.3 Entsorgung

Das Gerät fällt in den Geltungsbereich der Richtlinie 2012/19/EU über die Entsorgung von Elektro- und Elektronik-Altgeräten (WEEE). Da das Gerät aus Materialien besteht, die in den entsprechenden Einrichtungen recycelt werden können, ist es für die Entsorgung des Geräts erforderlich, es spezialisierten Unternehmen anzuvertrauen, die sowohl den Transport als auch die Abfallbehandlung übernehmen. Dazu ist es notwendig, nach Firmen zu suchen, die das Gerät zur Entsorgung und anschließenden fachgerechten Verwertung entgegennehmen können.

Das Gerät ist nicht potenziell gefährlich für die menschliche Gesundheit und die Umwelt, da es keine Schadstoffe gemäß Richtlinie 2011/65/EU (RoHS) enthält, aber wenn es in der Umwelt zurückgelassen wird, hat es negative Auswirkungen auf das Ökosystem.

Das Symbol der durchgestrichenen Mülltonne, das nebenan abgebildet und auf dem Etikett auf dem Gerät vorhanden ist, weist darauf hin, dass dieses Produkt die Rechtsvorschriften über Elektro- und Elektronik-Altgeräte (WEEE) erfüllt. Das Ablassen des Gerätes in der Umwelt oder dessen illegale Entsorgung sind strafbar.



ACHTUNG!

Zur Vermeidung eines eventuellen unbefugten Gebrauchs und der damit verbundenen Risiken vergewissern Sie sich vor der Entsorgung des Geräts, dass ein Wiedereinschalten nicht möglich ist. Zu diesem Zweck trennen Sie das Gerät durch Ziehen des Netzsteckers von der Versorgung und durchschneiden Sie danach das Versorgungskabel.

5. Installation und Arbeitsweise des Geräts

5.1 Elektrischer Anschluss (Stecker-Steckdose)



GEFAHR! Elektrischer Strom!

Alle Modelle sind mit einem Kabel mit Schuko-Stecker ausgestattet. Das Gerät darf nur an eine Steckdose angeschlossen werden, die einzeln für indirekten Kontakt geschützt ist und mit einem Schutz ausgestattet ist, der aus einem Differentialschalter besteht, dessen Eigenschaften mit der elektrischen Belastung des Geräts in Übereinstimmung mit den im Land geltenden Normen kompatibel sind von Nutzen.



ACHTUNG! Der Netzstecker des Geräts darf nicht durch Ziehen am Versorgungskabel aus der Buchse gezogen werden.



ACHTUNG! Das Versorgungskabel darf niemals in Kontakt mit heißen Gegenständen gelangen.



ACHTUNG! Das Gerät darf nicht mit Wasser bespritzt oder dem Regen, Wasser oder anderen Feuchtigkeitsquellen ausgesetzt werden. Im Falle fehlerhafter Installation kann das Gerät zu Verletzungen von Personen führen.



ACHTUNG! Vor der Installation des Geräts sind die örtlichen Parameter des Stromnetzes mit den Versorgungsparametern des Geräts zu vergleichen (siehe das auf der Rückseite des Geräts angebrachte Schild mit technischen Daten, Abb.2 - Kap.8). Schließen Sie das Gerät nur ans Netz an, wenn die oben genannten Daten übereinstimmen! Alle Angaben betreffend die Sicherheit sind zu beachten!



ACHTUNG!

- Achten Sie darauf, dass das Versorgungskabel nicht in Kontakt mit Wärmequellen oder scharfkantigen Gegenständen kommt und dass es nicht unter dem Gerät eingeklemmt wird. Sorgen Sie dafür, dass das Kabel gut ausgelegt wird und nicht aufgerollt oder geknickt ist;
- Das Versorgungskabel darf nicht auf Teppichen, Tüchern, Tapeten oder anderen thermisch isolierenden Materialien verlegt werden; es darf auch nicht mit nichts bedeckt, nicht in Wasser oder andere Flüssigkeiten getaucht werden, und es ist in einem vor Betreten geschützten Bereich zu verlegen;
- Stellen Sie das Gerät so auf, dass der Netzstecker stets zugänglich bleibt;
- Verwenden Sie keine Verlängerungskabel, Adapter oder Spannungswandler;
- Berühren Sie das Gerät oder den Stecker nicht mit nassen Händen;
- Achten Sie darauf, dass durch das Netzkabel keine Stolperfallen.

5.2 Transport und Aufstellung

Das Gerät muss auf einer tragfähigen, stabilen und gut nivellierten Arbeitsfläche aufgestellt werden. Das Gerät muss unter einer Abzugshaube aufgestellt werden, deren Eigenschaften den geltenden Vorschriften entsprechen. Überprüfen Sie, ob in Bezug auf den Platzbedarf (siehe Tab.1 - Kap.9) der für das Gerät reservierte Raum die korrekte Verwendung und unbehinderte Wartung des Geräts erlaubt, wie in Kapitel 6 angegeben ist.



ACHTUNG!

- Entnehmen Sie das Gerät der Verpackung und beachten Sie dabei die Angaben in Kapitel 4 (Anmerkungen zur Umwelt) hinsichtlich der Aufbewahrung und Entsorgung der Verpackungsmaterialien;
- Das Gerät beim Transportieren stets eben ausgerichtet halten und anschließend auf einer ausreichend stabilen und ebenen Fläche aufstellen;
- Stellen Sie das Gerät niemals auf eine entflammbare Oberfläche (wie z.B. Tücher etc.);
- Stellen Sie das Gerät so auf, dass sich jeder seiner Teile in einem Abstand von zumindest 20 cm zu Wänden, Mobiliar und anderen Gegenständen befindet, sodass eine gute Luftzirkulation und der problemlose Zugang zu allen Teilen des Geräts garantiert sind, zusätzlich zu dem Raum, der für das Arbeiten mit dem Gerät benötigt wird. Positionieren das Gerät in der Mitte der Arbeitsplatte und nicht in der Nähe der Kanten;
- Das Gerät ist nicht für den Einbau in einen Schrank o.Ä. ausgelegt;
- Bohren Sie das Gerät nicht an und befestigen Sie keine Objekte daran;
- Das Gerät darf nicht verwendet werden, wenn es nicht funktioniert, beschädigt ist oder Stößen ausgesetzt wurde;
- Es dürfen nur die vom Hersteller empfohlenen Zubehör- und Ersatzteile verwendet werden, um das Auftreten von für den Benutzer gefährlichen Situationen zu verhindern. Darüber hinaus könnte das Gerät Schaden nehmen sowie Gesundheitsschäden und Lebensgefahr für Personen bewirken.



ACHTUNG! Bei falscher Positionierung ist das Gerät nicht betriebsbereit.

5.3 Verwendung

- Reinigen Sie vor dem ersten Einschalten des Gerätes alle Oberflächen sorgfältig. Für korrekte Reinigungsverfahren siehe Kapitel 6 - Reinigung und Wartung;
- Entfernen Sie vor dem Einschalten des Gerätes unbedingt alle auf den Oberflächen angebrachten Schutzfolien;
- Stellen Sie vor dem Befüllen des Beckens sicher, dass der Ablasshahn gut geschlossen ist;
- Gießen Sie Wasser in das Becken (ca. 23 Liter), bevor Sie das Gerät einschalten. Die Wassermenge muss ausreichend sein, um das Produkt zu bedecken, das in die Körbe gelegt wird, und darf nicht zu groß sein, damit es nicht aus dem Becken austritt, wenn das zu kochende Produkt eingeführt wurde und das Wasser kocht.



ACHTUNG! Benutzen Sie das Gerät niemals ohne Wasser! Das Gerät könnte beschädigt werden und die Gesundheit des Benutzers gefährden.

5.4 Betrieb

Das Gerät arbeitet mit einem Hauptschalter und einem mechanischen Thermostat, mit dem die gewünschte Betriebstemperatur eingestellt wird. Siehe Kapitel 8 (Bilder) für weitere Details über das Bedienfeld. Die dem Benutzer erlaubten Vorgänge sind:

Einschalten und Temperatureinstellung (Bezug Abb.3 - Kap.8)

- Schließen Sie das Gerät an das Stromnetz an, indem Sie den Stecker in die Steckdose stecken;

- Drehen Sie den Hauptschalter (A, Abb.3) in die Position 1 (Eins): Die Schalterlampe (CC10-Modell) oder die Betriebs-Kontrolllampe (CC11-Modell) leuchtet auf, um anzuzeigen, dass das Gerät an die Stromversorgung angeschlossen und eingeschaltet ist;
- Stellen Sie die gewünschte Temperatur mit dem Thermostatknopf (C, Abb.3): Das Aufheiz-Kontrolllampe (B, Abb.3) geht an und erlischt wieder, sobald die eingestellte Temperatur erreicht ist;
- Wenn die eingestellte Temperatur erreicht ist das Gerät einsatzbereit ist, und Sie können die Nudeln in die entsprechenden Körbe zu legen. ACHTUNG! Geben Sie die Lebensmittel nicht direkt in den Becken, sondern führen Sie sie mit den mitgelieferten Körben ein;
- Solange der Thermostatknopf auf einen Wert ungleich Null eingestellt ist, schaltet sich die Heizlampe ein und aus und signalisiert so, wann immer die Widerstände einschalten, um das Gerät auf die gewünschte Temperatur zurückzubringen, und wann sie ausgeschaltet sind.



ACHTUNG! Das Wasser im Becken kann sehr hohe Temperaturen erreichen! Berühren Sie nicht das Wasser im Inneren des Beckens oder die Teile des Geräts, die in direktem Kontakt mit dieser Flüssigkeit stehen. VERBRENNUNGSGEFAHR!



ACHTUNG! Wird dem Gebrauch des Geräts nicht die größtmögliche Aufmerksamkeit geschenkt, unter Beachtung der geltenden Vorschriften des Landes, in dem das Gerät verwendet wird, einschließlich der Verwendung von persönlicher Schutzausrüstung (PSA), die für die Bedingungen der Arbeitsumgebung geeignet ist, der Bediener ist der Gefahr von Verbrennungen ausgesetzt.



ACHTUNG! Der Bediener muss beim Einsetzen und Herausnehmen der Körbe in den Becken immer genau aufpassen; die Wasser im Becken sehr hohe Temperaturen erreichen können, wenn die Lebensmittel zu schnell eingelegt oder die Körbe ohne gebührende Aufmerksamkeit und ohne Verwendung einer der Bedingungen des Betriebs angemessenen persönlichen Schutzausrüstung (PSA) entnommen werden Arbeitsumgebung der Bediener ist der Gefahr von Verbrennungen ausgesetzt durch Spritzer oder Abtropfen von heißem Wasser.

Ausschalten des Gerät

Um das Gerät auszuschalten, drehen Sie den Thermostatknopf (C, Abb.3) auf die Position 0 (null) und prüfen Sie, ob die Betriebs-Kontrolllampe (B, Abb.3) erlischt. Anschließend drehen sie den Hauptschalter (A, Abb.3) in die Position 0 (null) und prüfen Sie, ob die Schalterlampe (CC10-Modell) oder die Betriebs-Kontrolllampe (CC11-Modell) erlischt.

ACHTUNG: Wenn der Stecker in der Steckdose bleibt steht das Gerät noch unter Spannung.

Entleeren des Beckens

Warten Sie mit dem Entleeren des Beckens, **bis das Wasser kalt ist**. Stellen Sie sicher, dass das Gerät ausgeschaltet und vom Stromnetz getrennt ist, dann gehen Sie wie folgt vor.

- Stellen Sie neben dem Ablasshahn einen Behälter mit geeigneter Art und Größe für das Kochwasser auf;
- Öffnen Sie den Ablasshahn, bis der Becken vollständig leer ist oder der gewünschte Füllstand erreicht ist. Achten Sie dabei darauf, dass das Wasser nicht auf den Boden tropft;
- Schließen Sie den Ablasshahn gut, bevor Sie das Gerät wieder verwenden.



ACHTUNG! Das Wasser, wenn es auf dem Boden gelagert wird, kann die Oberfläche rutschig machen und den Bediener einer Verletzungsgefahr durch versehentliches Herunterfallen aussetzen.



ACHTUNG!

Vorsichtsmaßnahmen für den Gebrauch

- Überprüfen Sie während des Garens regelmäßig das Lebensmittel der Speisen. Lassen Sie das Gargut niemals unbeaufsichtigt im Gerät eingeschaltet.



ACHTUNG! Viele Teile des Geräts, einschließlich der Außenflächen, werden während des Gebrauchs besonders heiß. Stellen Sie sicher, dass Sie das Gerät immer mit geeigneter persönlicher Schutzausrüstung in Übereinstimmung mit den im Einsatzland geltenden Vorschriften bedienen. Wenn diese Sicherheitshinweise nicht beachtet werden der Bediener ist der Gefahr von Verbrennungen ausgesetzt.

6. Reinigung und Wartung

6.1 Angaben zur Sicherheit



- Vor Reinigungs- oder Wartungs- und Reparaturarbeiten ist **das Gerät vom Stromnetz zu trennen** und der Betreiber muss warten, bis das Wasser, die Heizelemente und das Gerät vollständig abgekühlt ist;
- Bewegen Sie das Gerät nur im ausgeschalteten und vom Netz getrennten Zustand, nur bei vollständig gekühlt und nur bei leerem Beckens;
- Um elektrische Schläge zu vermeiden, tauchen Sie das Gerät, das Versorgungskabel und den Stecker niemals in Wasser oder eine andere Flüssigkeit.



ACHTUNG! Verbrennungsgefahr!

Im Normalbetrieb können die Oberflächen des Gerätes sehr heiß sein. Berühren Sie niemals Oberflächen mit bloßen Händen, auch keine externen, mit Ausnahme der Knöpfe des Bedienfelds. Tauchen Sie niemals Ihre Hände oder andere Körperteile in das Wasser, wenn sie heiß ist.



ACHTUNG!

Das Gerät ist nicht darauf ausgelegt, wie folgt gereinigt zu werden:

- Mit einem Wasserstrahl;
- Mit einem Hochdruckwasserstrahl;
- Durch Eintauchen in Wasser oder in eine andere Flüssigkeit.

6.2 Reinigung des Geräts

Das Gerät ist regelmäßig zu reinigen:

- Das Kochwasser muss regelmäßig ausgetauscht werden, um die von der Lebensmittelgesetzgebung des Landes, in dem das Gerät verwendet wird, angegebenen Parameter zu erfüllen. Siehe Abschnitt 5.4 für das Verfahren zum Entleeren des Beckens, dann waschen Sie den Becken mit heißem Wasser und Spülmittel aus. Verwenden Sie keine scheuernden Schwämme oder Werkzeuge (Spachtel, Stahlwolle usw.), um die Oberflächen nicht zu beschädigen. Reinigen Sie auf die gleiche Weise die Heizelemente, achten sie nicht zu beschädigen;
- Es ist verboten, aggressive Reinigungsmittel zu verwenden;
- Reinigen Sie der Becken des Geräts nach jedem Gebrauch, und nachdem es abgekühlt ist;

- Reinigen Sie die Becken mit einem weichen, mit einem milden Reinigungsmittel angefeuchteten Tuch oder Schwamm. Trocknen Sie die Oberfläche gründlich ab, bevor Sie das Gerät wieder verwenden.



ACHTUNG! Die Reinigung der Innenteile des Geräts (Becken, Körbe, Heizelemente, Ablasshahn) muss immer mit äußerster Sorgfalt erfolgen, und alle Oberflächen müssen anschließend gründlich getrocknet werden. Das Kochwasser kann Salz- und Stärkerückstände enthalten, die zu einer Verschlechterung der Oberflächen (Rostbildung, Korrosion usw.) führen können, wenn sie nicht am Ende der Verwendung/Tag durch gründliches Waschen und anschließendes Spülen entfernt werden.

- Reinigen Sie alle Teile des Geräts mit einem schonenden Neutralreiniger und einem weichen, leicht angefeuchteten Tuch oder Schwamm. Zum Abschluss der Reinigung trocknen Sie alles sorgfältig ab;
- Verwenden Sie zur Reinigung nur reines Wasser zum Anfeuchten des Tuchs oder Schwamms;
- Verwenden Sie keine Scheuermittel, z.B. Scheuermittelpulver, und keine alkoholhaltigen Mittel, Bleichmittel, Lösungsmittel etc., die die Kunststoff- und Edelstahlteile sowie die lackierten Teile angreifen können;
- Nach der Reinigung verwenden Sie ein weiches, trockenes Tuch zum Abtrocknen der Oberfläche. Überzeugen Sie sich vor der Wiederinbetriebnahme des Geräts davon, dass alle Teile vollkommen trocken sind;
- Der Arbeitsbereich rund um das Gerät muss ebenfalls sauber und staubfrei sein. Es wird empfohlen, den Arbeitsplatz, insbesondere die Geräteauflagefläche, vor der Verwendung und am Ende der Verwendung/Tag zu reinigen.

6.3 Wartung



Eine regelmäßige Wartung ist unerlässlich, um die beste Leistung und den sicheren Betrieb des Geräts zu erhalten und aufrechtzuerhalten. Der Bediener darf folgende Wartungsmaßnahmen vornehmen:

- Überprüfung des Allgemeinzustands des Geräts;
- Vergewissern Sie sich, dass das Gerät keine ungewöhnlichen Geräusche oder Gerüche abgibt;
- Reinigung des Geräts: Befolgen Sie die Anweisungen in Abschnitt 6.2 - Reinigung des Geräts;
- Regelmäßige Überprüfung des elektrischen Versorgungskabels. Sollte das Kabel beschädigt sein, dürfen Sie das Gerät nicht verwenden. Sollte das Kabel beschädigt sein, muss es vom Vertragshändler oder von einem qualifizierten Techniker ersetzt werden;
- Überprüfung der Sicherheitseinrichtungen. Führen Sie mindestens einmal täglich vor der Verwendung des Geräts eine Sichtprüfung durch, um die Unversehrtheit der Sicherheitsvorrichtungen und Schutzvorrichtungen, falls vorhanden, zu überprüfen. Führen Sie auch einen Funktionstest der Sicherheitsvorrichtungen und der Start- und Stoppelemente des Geräts durch (prüfen Sie beispielsweise die korrekte Funktion der Sicherheitsmikroschalter, falls vorhanden);
- Überprüfung der Unversehrtheit der Etiketten und Sicherheitssymbole. Führen Sie mindestens einmal pro Woche eine Sichtprüfung durch, um die Unversehrtheit der Etiketten und Sicherheitssymbole zu überprüfen. Wenn sie nicht lesbar sind oder sich abgelöst haben, fordern Sie eine Kopie der Etiketten und Symbole beim Händler oder qualifizierten technischen Kundendienst an.



AUFMERKSAMKEIT! Bei Fehlfunktion, Beschädigung, Bruch oder Ausfall der Sicherheitseinrichtungen das Gerät sofort vom Stromnetz trennen und nicht benutzen. Wenden Sie sich unbedingt an den Händler, um qualifizierte technische Unterstützung zu erhalten



ACHTUNG! Sämtliche Wartungsarbeiten dürfen ausschließlich von Personal durchgeführt werden, das vom Vertragshändler oder Hersteller autorisiert wurde. Dabei sind Originalzubehör und Originalersatzteile zu verwenden.

Es ist strikt verboten, das Gerät selbst auseinanderzubauen und zu reparieren. Andernfalls verfällt die Gewährleistung und es besteht Verletzungsgefahr.

6.4 Bei längerer Nichtverwendung des Geräts

- Ziehen Sie den Stecker aus der Steckdose oder trennen Sie bei Stecker losen Geräten das Gerät vom Stromnetz;
- Reinigen Sie das Gerät sorgfältig und trocknen Sie es ab;
- Decken Sie das Gerät mit einer Abdeckplane ab, die die Luftzirkulation zulässt, aber zugleich vor Staub und Verschmutzung schützt.

7. Mögliche Probleme und Lösungen

PROBLEM	MÖGLICHE URSACHEN	LÖSUNGEN
Das Gerät startet nicht	<ul style="list-style-type: none">• Der Netzstecker ist nicht in die Steckdose eingesteckt oder das Gerät ist nicht an das Stromnetz angeschlossen.	<ul style="list-style-type: none">• Stecken Sie den Stecker in die Steckdose oder schließen Sie das Gerät an das Stromnetz an.
Das Gerät schaltet sich ein, aber das Wasser erwärmt sich nicht oder nicht ausreichend	<ul style="list-style-type: none">• Die Temperatur wurde am Thermostat nicht eingestellt.• Thermostat defekt.• Heizelement defekt.	<ul style="list-style-type: none">• Stellen Sie den Thermostat auf die gewünschte Temperatur ein (Abschnitt 5.4 - Betrieb).• Den Vertragshändler kontaktieren.• Den Vertragshändler kontaktieren.

Die oben genannten Fälle wurden als Beispiele zu Zwecken der Veranschaulichung beschrieben. Wenn irgendeine Schwierigkeit fortbesteht, so schalten Sie das Gerät sofort aus und wenden Sie sich an Ihren Vertragshändler.

Bestellung von Ersatzteilen:



Um Ersatzteile anzufordern, wenden Sie sich an den Händler und geben Sie die Teilenummer an, die in den Explosionszeichnungen am Ende dieses Handbuchs angegeben ist. Geben Sie gleichzeitig das Modell und die Seriennummer des Geräts an, wie in den technischen Daten Etikett (Bezug Abb.1 und Abb.2 - Kap.8).

8. Immagini - Pictures - Images - Bilder

Parti dell'apparecchiatura - Appliance's parts - Parts de l'appareil - Geräteteile



Fig./Pic./Abb.1

-
- | | |
|---|---|
| 1 | Cestelli - Baskets - Paniers - Körbe |
| 2 | Vasca - Basin - Bac - Becken |
| 3 | Pannello comandi - Control panel - Panneau de commande - Schalttafel |
| 4 | Rubinetto di scarico - Drain tap - Robinet de vidange - Ablasshahn |
| 5 | Piedino - Foot - Pied - Fuß |
| 6 | Etichetta dati tecnici - Technical Specs. Label - Etiquette données techniques - Technische Daten Etikett |
-

Etichetta dati tecnici - Technical Specs. Label
Etiquette données techniques - Technische Daten Etikett




  			
Via Santo Marino, 250 - POGGIO TORRIANA (RN) ITALY			
Modello/Model			
Codice/Code			
Matricola/Serial No.		Anno/Year	
IP		V /	Hz
Watt			

Fig./Pic./Abb.2

Pannello comandi - Control panel - Panneau de commande - Schalttafel

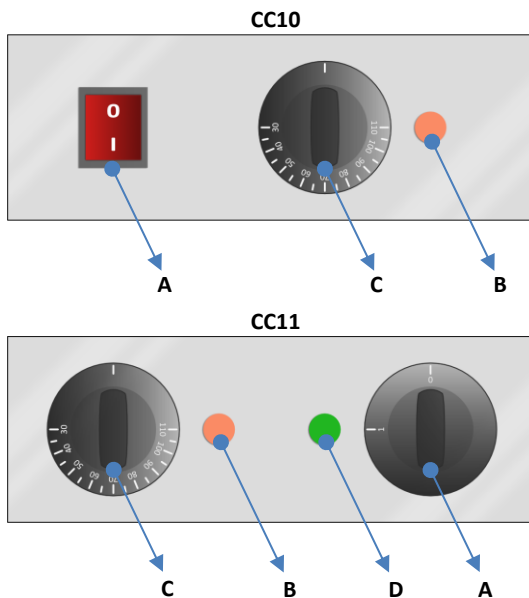


Fig./Pic./Abb.3

- | | |
|---|---|
| A | Interruttore principale - Main switch - Interrupteur principal - Hauptschalter |
| B | Spia riscaldamento - Heating light - Voyant chauffage - Aufheiz-Kontrolllampe |
| C | Termostato - Thermostat - Thermostat - Thermostat |
| D | Spia presenza rete - Power light - Voyant alimentation - Betriebs-Kontrolllampe |

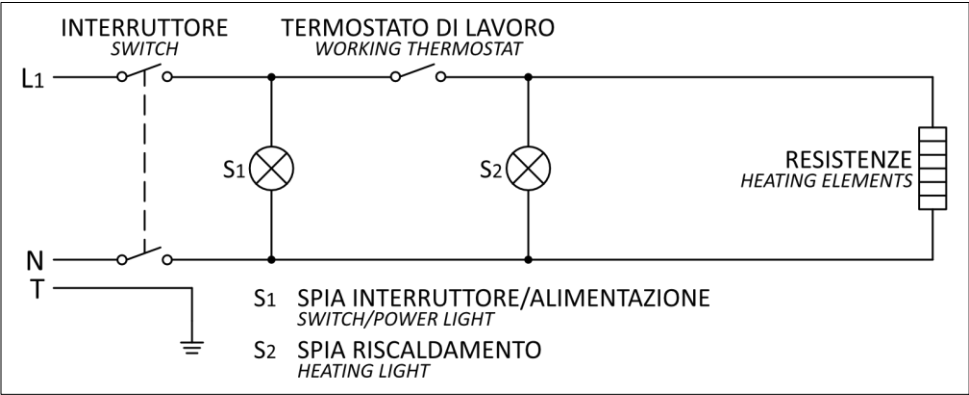
9. Dati tecnici - Technical information - Caractéristiques techniques - Technische Daten

Modello	Potenza assorbita	Alimentazione	Dimensioni esterne	Capacità vasca	Dimensioni imballo	Peso netto	Peso lordo
Model	Power	Power supply	External dimensions	Basin capacity	Packing dimensions	Net weight	Gross weight
Modèle	Puissance	Alimentation	Dimensions externes	Capacité du bac	Dimensions de l'emballage	Poids net	Poids brut
Modell	Leistung	Versorgung	Außen-Abmessungen	Beckenkapazität	Verpackung- Abmessungen	Netto-Gewicht	Brutto-Gewicht
	W		mm (w / d / h)	L	cm (w / d / h)	kg	kg
CC10	3500	230 / 1N / 50-60	340 / 600 / 300	25	67 / 40 / 37	10,5	12
CC11	3500	230 / 1N / 50-60	400 / 700 / 340	25	50 / 80 / 50	13,5	15

Tab.1

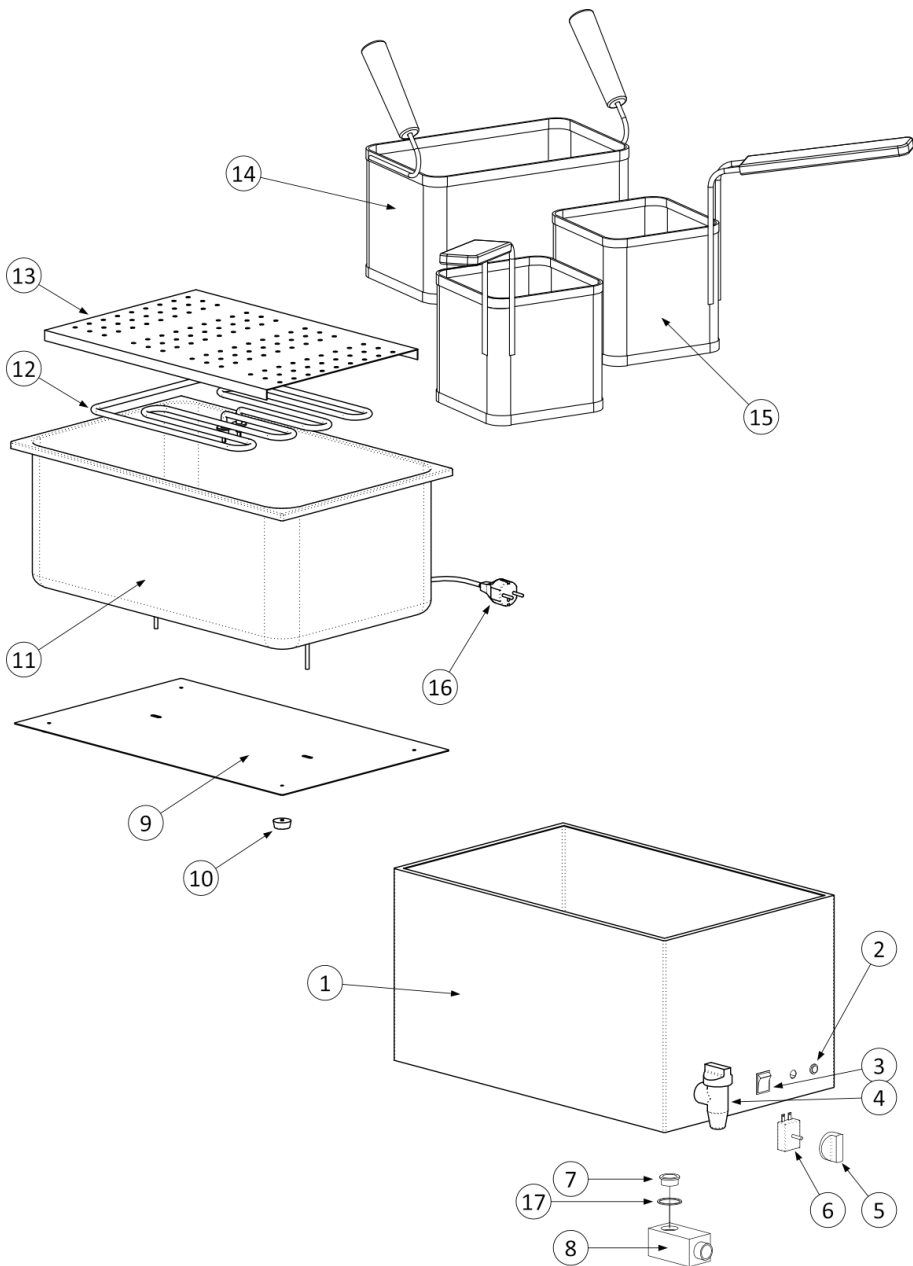
10. Schemi elettrici - Wiring diagrams - Schémas électriques - Schaltpläne

CC10 - CC11

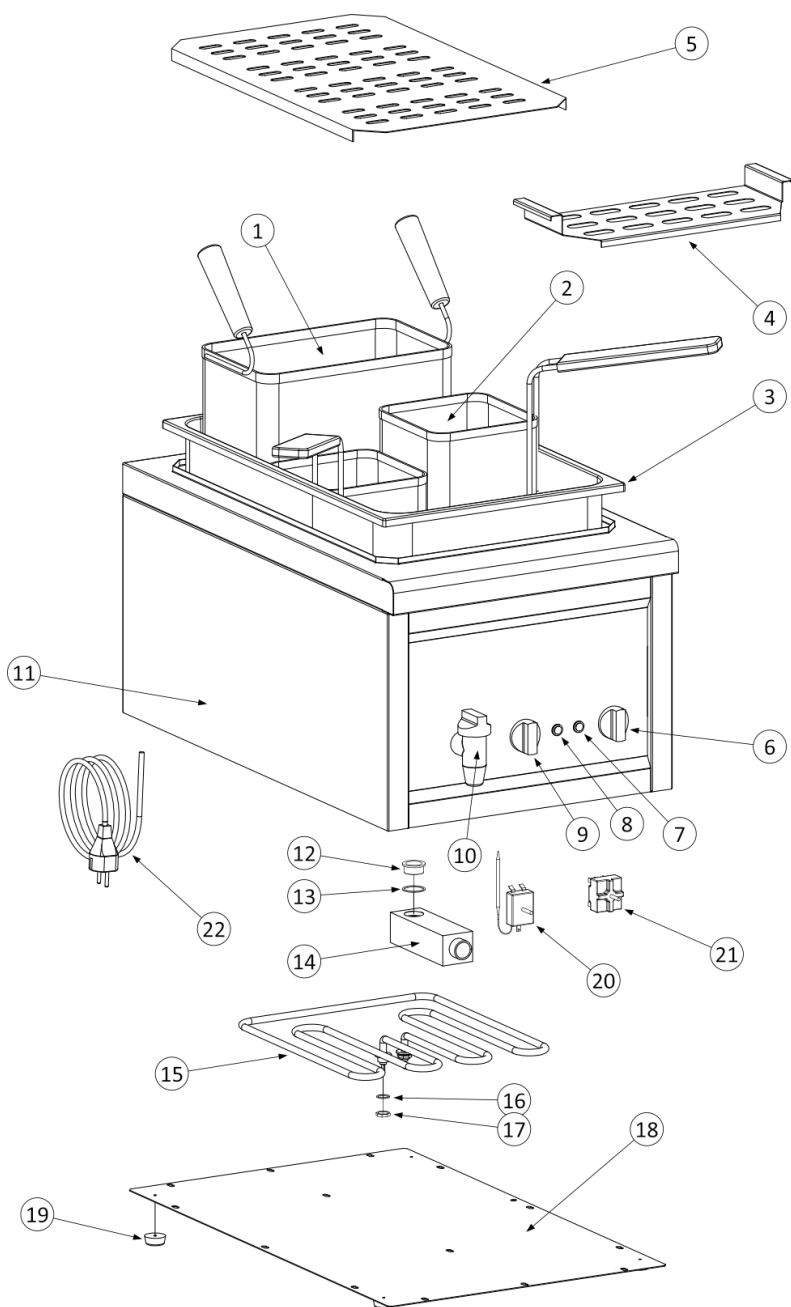


11. Esplosi - Spare parts drawings - Éclatés - Explosionszeichnungen

CC10



CC11



PAGINA VUOTA

EMPTY PAGE

PAGE VIDE

LEERE SEITE

PAGINA VUOTA

EMPTY PAGE

PAGE VIDE

LEERE SEITE



DICHIARAZIONE DI CONFORMITA' "CE"
"CE" DECLARATION OF CONFORMITY
DÉCLARATION DE CONFORMITÉ "CE"
KONFORMITÄTSEKTLÄRUNG "CE"



Il sottoscritto, legale rappresentante della società, dichiara che l'apparecchiatura sotto indicata:
The undersigned, legal representative of the company, declares that the machine below indicated:
Le soussigné, représentant légal de la société, déclare que la machine ci-dessous est :
Der Unterzeichnete, gesetzliche Vertreter der Firma erklärt, daß der unten angegebene Gerät:

Codice:

Code:

Code:

Artikel:

Descrizione:

Description:

Description:

Beschreibung:

Anno:

Year:

Année:

Jahr:

Matricola:

Serial number:

Numéro de série:

Seriennummer:

E' conforme alle direttive:

Complies with the standards:

Est conforme aux directives:

Entspricht der Richtlinie:

E' conforme alle normative:

Complies with the regulations:

Est conforme aux normes:

Entspricht der Normative:



AMITEK SRL - Via Santo Marino, 250

47824 FOGGIO TORRIANA RN Italy

Tel. +39 0541 675541 - Fax +39 0541 330114

e.mail: info@amitek.it - pec: amitek@pec.it

C.F. - P. Iva 03977850407

VAT IT03977850407

Capitale Sociale 40.000 euro i.v.