

Istruzioni per l'installazione e l'uso

FRIGGITRICI A GAS PER USO PROFESSIONALE

FQ-4G FQ-6G FP-6G FQM-4G

Modello LIBR.ISTR.FQ65G

Codice 563004800

Revisione 1

Data edizione 15/05/2019

Lingua Italiano

LOTUS S.p.A.

Via Calmaor, 46

31020 San Vendemiano

+39 0438 778020

+39 0438 778277

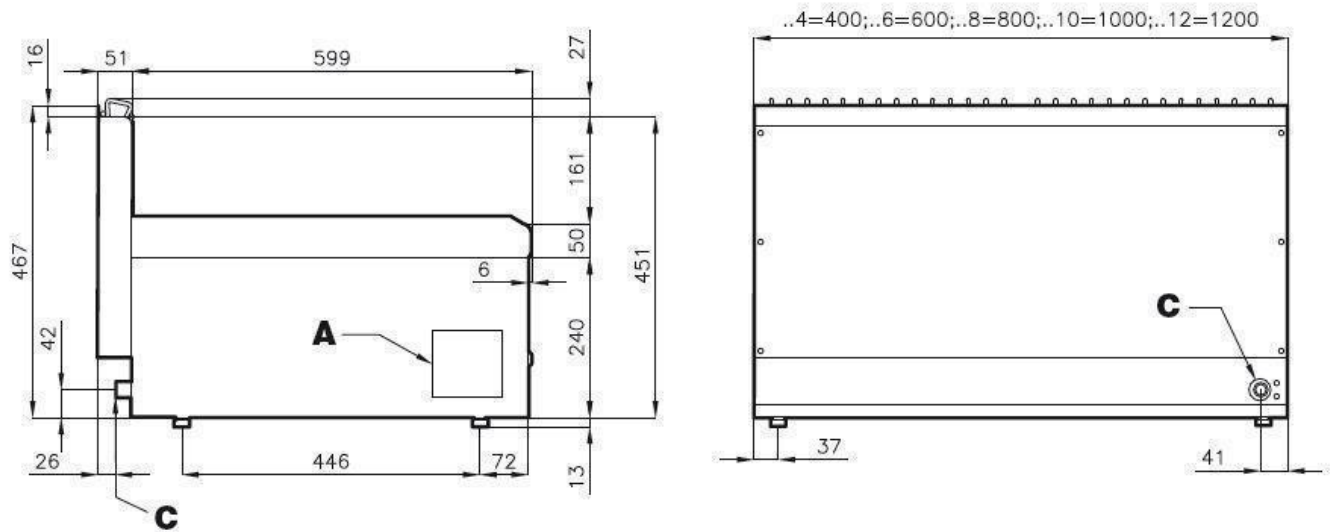
Indice generale

1	PREMESSA	3
1.1	Disegno di installazione	3
1.2	Componentistica	5
2	INFORMAZIONI GENERALI.....	7
2.1	Dichiarazione di conformità.....	7
2.2	Tabella dati tecnici.....	8
3	INSTALLAZIONE	9
3.1	Controlli alla consegna.....	9
3.2	Rimozione imballo.....	9
3.3	Installazione meccanica	9
3.4	Connessioni elettriche/gas	9
4	TABELLA DATI TECNICI BRUCIATORI (ITGB)	13
4.1	Tabella dati tecnici bruciatori	13
5	ISTRUZIONI PER L'USO	14
5.1	Generalità	14
5.2	Accensione bruciatore pilota	14
5.3	Accensione del bruciatore principale e regolazione della temperatura.....	14
5.4	Spegnimento del bruciatore principale.....	15
5.5	Spegnimento dell'apparecchio	15
5.6	Termostato di sicurezza	15
5.7	Svuotamento della vasca	15
5.8	Svuotamento vasca apparecchi TOP	16
6	MANUTENZIONE.....	17
6.1	Ordinaria	17
6.2	Sostituzione dell'ugello del bruciatore principale	17
6.3	Sostituzione dell'ugello del bruciatore pilota.....	18
6.4	Ricambi	18
7	PULIZIA.....	19
7.1	Pulizia ordinaria	19

1 PREMESSA

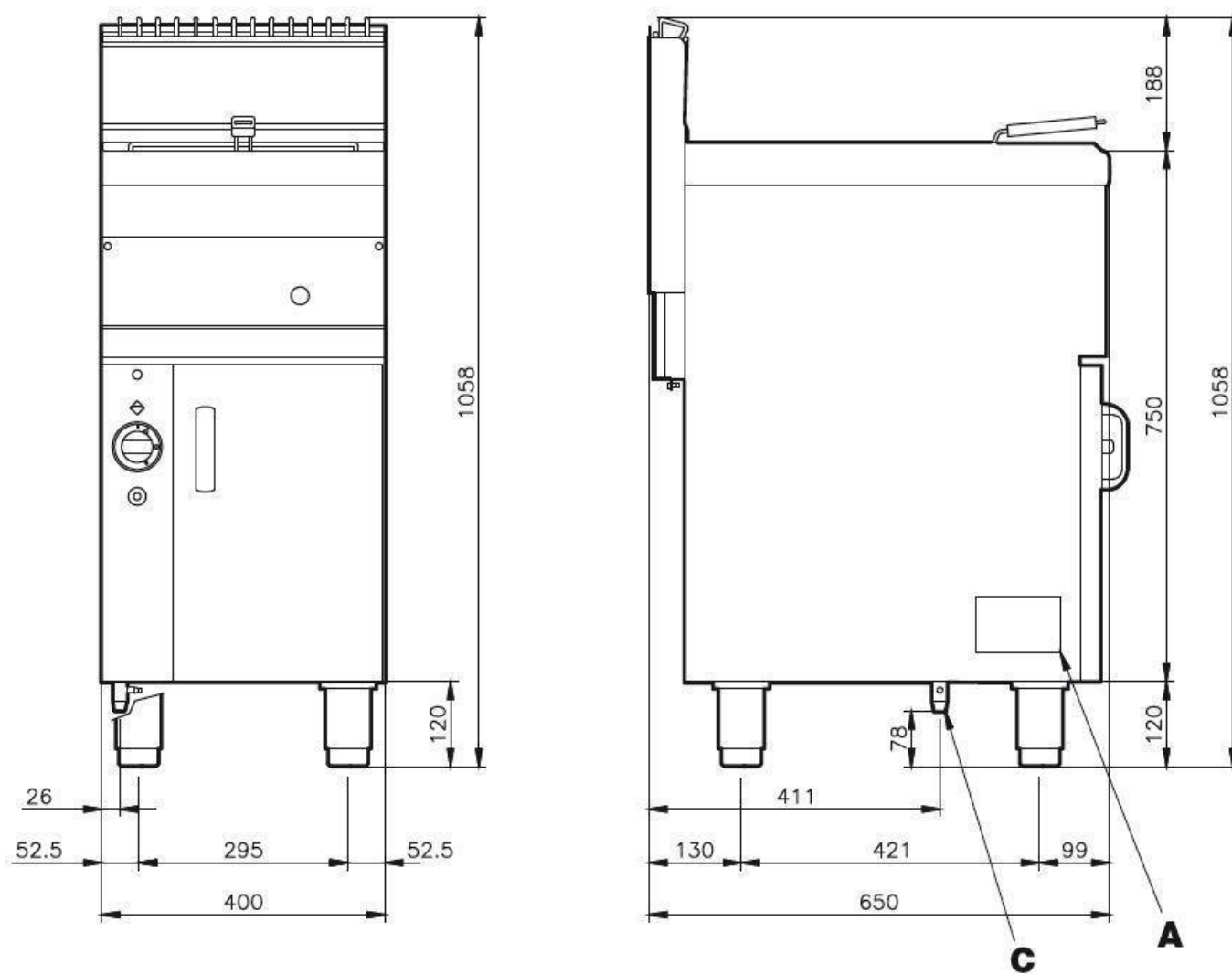
1.1 Disegno di installazione

FIG. 1 FQ-4.. FQ-6.. FP-6..



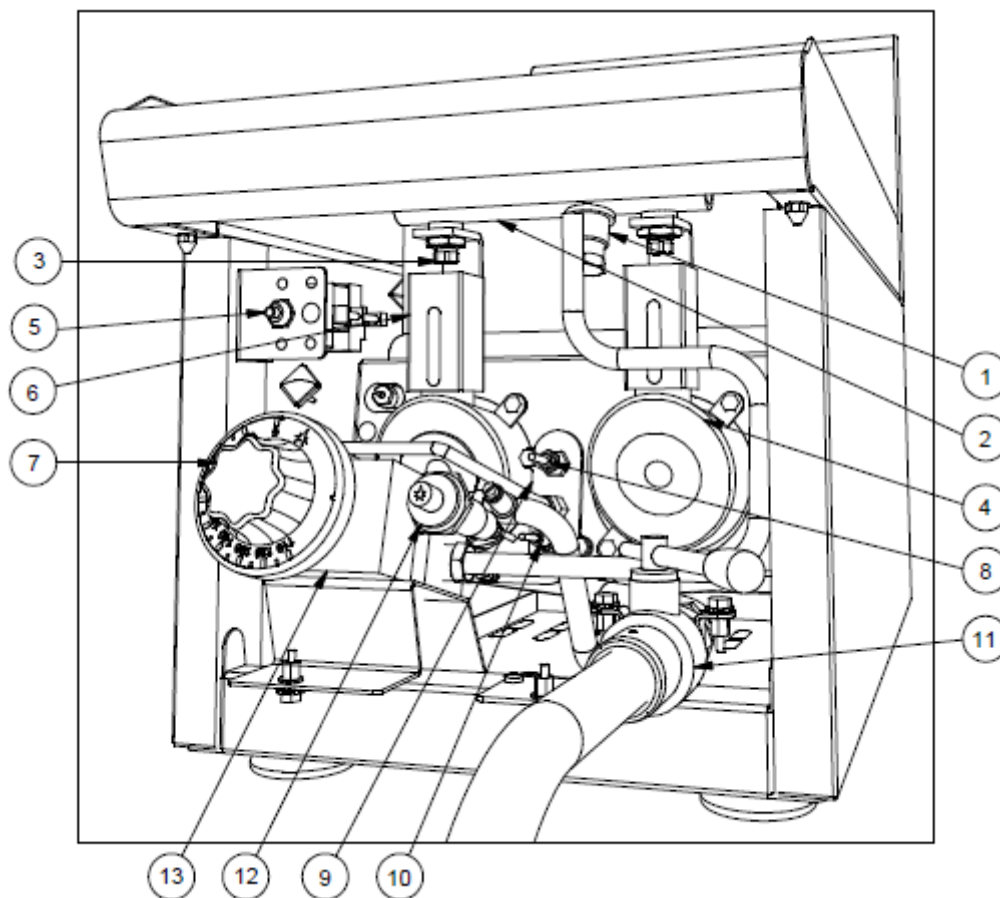
A Targhetta caratteristiche
C Attacco gas

FIG. 2 FQM-4..



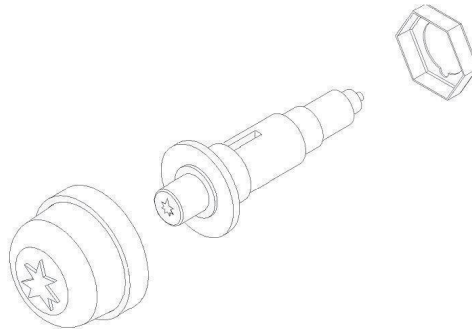
A Targhetta caratteristiche
C Attacco gas

1.2 Componentistica

FIG. A

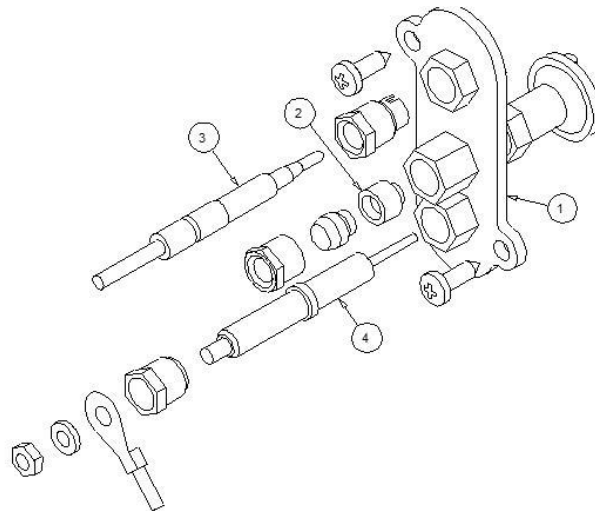
- 1 Entrata gas
- 2 Rampa
- 3 Iniettore
- 4 Bruciatore
- 5 Termostato di sicurezza
- 6 Regolazione aria
- 7 Manopola
- 8 Termocoppia
- 9 Pilota
- 10 Candela accensione
- 11 Scarico olio
- 12 Piezoelettrico
- 13 Valvola

FIG. C



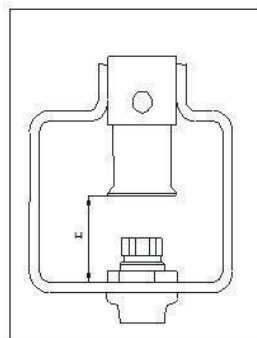
A Piezoelettrico

FIG. D



- 1 Staffa
- 2 Ugello pilota
- 3 Termocoppia
- 4 Candela accensione

FIG. E



Regolazione aria bruciatore

2 INFORMAZIONI GENERALI

2.1 Dichiarazione di conformità

Il costruttore dichiara che gli apparecchi sono conformi alle prescrizioni del regolamento GAR 2016/426 per la parte gas ed alle direttive 2014/30/EU, 2014/35/EU per la parte elettrica. L'installazione dovrà essere effettuata in osservanza delle norme vigenti soprattutto in merito all'aerazione dei locali e al sistema di evacuazione dei gas di scarico.

- Leggere attentamente le avvertenze contenute nel presente libretto in quanto forniscono importanti indicazioni riguardanti la sicurezza di installazione, d'uso e manutenzione.
- Il manuale d'istruzioni deve essere conservato per tutta la durata dell'apparecchiatura e tenuto a disposizione degli utilizzatori per ogni eventuale consultazione. E' necessario consultarlo per qualsiasi informazione relativa all'installazione, all'uso ed alla manutenzione dell'apparecchio.
- Dopo aver tolto l'imballo, assicurarsi dell'integrità dell'apparecchiatura.
- Gli elementi che compongono l'imballo (sacchetti di plastica, polistirolo, graffette, ecc.) devono essere smaltiti in conformità alla normativa vigente.
- Prima di collegare l'apparecchiatura accertarsi che i dati riportati sulla targhetta siano corrispondenti a quelli della rete di distribuzione elettrica o quelli del gas di allacciamento dove l'apparecchiatura viene installata. **Il costruttore non si assume alcuna responsabilità, qualora l'allacciamento dell'apparecchiatura non venga effettuato secondo le norme in vigore.**
- Tenere sempre ben pulite tutte le parti dell'apparecchiatura, onde evitare rischi di ossidazione e/o aggressione di agenti chimici.
- L'apparecchiatura deve essere utilizzata solo da personale addestrato all'uso della stessa.
- **L'installazione deve essere effettuata da personale professionalmente qualificato, secondo le istruzioni del costruttore e le normative di riferimento in vigore.**
- La sicurezza elettrica di questa apparecchiatura è assicurata soltanto quando la stessa è correttamente collegata ad un efficace impianto di messa a terra come previsto dalle norme vigenti in materia di sicurezza elettrica. Il costruttore non può essere considerato responsabile per eventuali danni causati dalla mancanza di messa a terra dell'impianto.
- Prima di effettuare qualsiasi operazione di pulizia o manutenzione alla attrezzatura, isolare l'apparecchiatura dalla rete di distribuzione elettrica. In caso di guasto o di cattivo funzionamento disattivare sempre l'apparecchiatura.
- **Ogni tipo di intervento di riparazione deve essere eseguito solamente da personale qualificato.**
- Questa apparecchiatura dovrà essere destinata solo all'uso per il quale è stata espressamente concepita cioè per la cottura o il riscaldamento di cibi. Ogni altro impiego è da considerarsi improprio.
- L'apparecchio è destinato all'uso professionale e deve essere utilizzato da personale addestrato.
- L'installazione e l'eventuale trasformazione ad altra tensione di alimentazione elettrica (se prevista), o trasformazione per il funzionamento con altro tipo di gas, deve essere eseguita esclusivamente da personale professionale qualificato ed autorizzato.
- Prima di utilizzare l'apparecchio pulire accuratamente tutte le superfici destinate ad entrare in contatto con il cibo.
- Il costruttore declina ogni responsabilità per eventuali danni diretti ed indiretti che derivino da un utilizzo non appropriato dell'apparecchiatura. Il costruttore declina ogni responsabilità da danni causati da errata installazione, manomissioni, cattiva manutenzione, imperizia nell'uso. Il costruttore inoltre, declina per le possibili inesattezze contenute nel presente opuscolo imputabili ad errori di trascrizione o stampa e si riserva, altresì, il diritto di apportare al prodotto quelle modifiche che ritiene utili e/o necessarie, senza pregiudicare le caratteristiche essenziali.
- **Il costruttore non può essere considerato responsabile per eventuali danni causati dalla mancata osservanza di queste norme fondamentali e di tutte le altre norme per l'uso e la manutenzione contenute nel presente libretto.**

2.2 Tabella dati tecnici

Tabella dati tecnici FQ S65G

MODELLO	DIMENSIONI	GAS ATTACCO ISO 7-1	PORTATA NOMINALE TOTALE GAS (kW)	CAPACITA' VASCA (lt)
FQ - 4G	40x65x29h	R ½GM	7	10
FQ - 6G	60x65x29h	R ½GM	14	10 + 10
FP - 6G	60x65x29h	R ½GM	14	20
FQM - 4G	40x65x87h	R ½GM	13,5	15

3 INSTALLAZIONE

3.1 Controlli alla consegna

Al momento della consegna è importante verificare:

- Le condizioni esterne dell'imballo
- Lo stato generale dell'apparecchiatura
- La conformità del modello con i dati contenuti nella targhetta tecnica e nel manuale d'istruzioni
- La conformità dell'apparecchiatura e dei suoi componenti al modulo d'ordine

3.2 Rimozione imballo

Nel togliere l'imballo fare attenzione a non rovinare l'apparecchiatura. Togliere la pellicola protettiva dell'acciaio inox e rimuovere le eventuali tracce di collante, non fumare, eseguire l'operazione lontano da fonti di calore, usare guanti protettivi per le mani, non disperdere nell'ambiente e non lasciare alla portata dei bambini il materiale da imballo, ma smaltire nel rispetto della normativa vigente.

3.3 Installazione meccanica

Posizionare l'apparecchiatura su una base piana. Regolare e stabilizzare l'apparecchiatura agendo sui piedini. Accertarsi che le pareti e/o attrezzature circostanti siano adatte a supportare il calore emesso dall'attrezzatura. Allacciare l'alimentazione idrica (se necessario).



Attenzione

Non installare l'apparecchiatura vicino ad attrezzature/macchine per la produzione del freddo. Qualora l'apparecchio dovesse essere sistemato vicino ad attrezzature per la produzione del freddo, si raccomanda di interporre tra loro dei rivestimenti in materiale isolante termico non combustibile e/o elementi neutri.

3.4 Connessioni elettriche/gas

L'attrezzatura, prima di essere immessa sul mercato, è stata sottoposta al collaudo gas ed elettrico (come previsti). L'attrezzatura viene fornita priva del cavo di alimentazione. L'installatore deve provvedere ad allacciare l'attrezzatura in conformità alla vigente normativa di sicurezza sulla base delle potenze dell'apparecchiatura.



Nota

La targhetta di identificazione è posizionata nel vano all'interno della porta per apparecchi con vano, o sul fianco sinistro per apparecchi con forno o a top. Una seconda con modello e matricola si trova all'interno del cruscotto, una terza nel certificato di conformità. E' possibile risalire alla matricola anche dal DDT di vendita (dopo il 2008). Sulla targhetta si trovano tutti i dati indispensabili per la corretta installazione elettrica. L'installazione e l'eventuale trasformazione ad altra tensione di alimentazione (se prevista) deve essere eseguita esclusivamente da personale professionalmente qualificato ed autorizzato. Prima di utilizzare l'apparecchio, pulire accuratamente tutte le superfici destinate ad entrare a contatto col cibo.



Avvertenza

Le operazioni d'installazione, le eventuali trasformazioni per altri tipi di gas, e l'avviamento possono essere effettuate solo da personale qualificato, secondo le norme vigenti.

Gli impianti a gas, gli allacciamenti elettrici e i locali degli apparecchi installati devono essere conformi alle norme vigenti nel Paese di installazione; in particolare l'apparecchio deve essere installato in un locale con buona aerazione, possibilmente sotto una cappa di aspirazione per garantire la completa evacuazione dei gas di scarico che si formano durante la combustione. L'aria necessaria per la combustione è di 2 m³/h per kW di potenza installata. L'apparecchio può essere installato da solo oppure in serie con apparecchi di nostra produzione. Bisogna rispettare una distanza minima di 10cm dall'apparecchio per prevenire il contatto con eventuali pareti di materiale infiammabile; si adottino inoltre adeguati accorgimenti per garantire l'isolamento termico della parte infiammabile come, ad esempio, l'installazione di una protezione da radiazioni, si presti particolare attenzione affinché gli apparecchi siano installati in modo adeguato e sicuro. I piedini sono regolabili in altezza e quindi eventuali dislivelli possono essere eliminati.

ALLACCIAMENTO DEL GAS

L'allacciamento del gas (vedi disegno di installazione) è da effettuarsi con tubazioni in acciaio oppure in rame o diversamente, con tubazioni flessibili in acciaio, in conformità alla norma nazionale se esistente. Ogni apparecchio deve essere dotato di un rubinetto d'intercettazione del gas e di chiusura rapida. Una volta effettuata l'installazione si proceda ad un controllo per verificare che non ci siano eventuali perdite di gas dai raccordi; per fare ciò non adoperare una fiamma, ma usare delle sostanze che non causino corrosioni, come, soluzioni di acqua saponata oppure degli spray rilevatori di fughe. Tutti i nostri apparecchi sono sottoposti ad un accurato esame: il tipo di gas, la pressione di utilizzo e la categoria di appartenenza sono indicati nella targhetta caratteristiche (vedi allegato).



Nota

L'anno di costruzione dell'apparecchio è indicato alla voce "N" sulla targhetta. Le prime 2 cifre significano anno di costruzione.

• CONTROLLO DELLA POTENZA TERMICA

Gli apparecchi devono essere controllati per poter verificare che la potenza termica sia corretta:

- La potenza termica è indicata nella targhetta dell'apparecchio;
- Esaminare prima se l'apparecchio è predisposto per il tipo di gas distribuito, quindi accertarsi che l'indicazione nella targhetta corrisponda al gas da usare. Per l'adattamento ad un altro tipo di gas controllare che il tipo di gas sia conforme a quanto riportato nel presente manuale d'istruzione.



Avvertenza

La pressione si misura con un manometro (risoluzione minima di 0,1 mbar) inserito nell'apposita presa. Rimuovere la vite di chiusura M6 ed inserire il tubo del manometro. La prova va fatta con tutti i bruciatori dell'apparecchio acceso e tutti gli apparecchi della stessa linea accesi. Dopo la misurazione, rimettere la vite, stringere ermeticamente e controllare la tenuta.

Allacciamento per il gas liquido G30/G31

La pressione di allacciamento del gas liquido è di 30 mbar per il butano e di 37 mbar per il propano. Controllare la targhetta, misurare la pressione ed esaminare se la descrizione dell'ugello installato corrisponde a quella fornita dal costruttore.

Allacciamento per il gas metano H G20

La pressione di allacciamento del gas metano è di 20 mbar. Controllare la targhetta, misurare la pressione ed esaminare se la descrizione dell'ugello installato corrisponde a quella fornita dal costruttore.

• CONTROLLO DELL'ARIA PRIMARIA BRUCIATORI PRINCIPALI E UGELLO PILOTA

Per i bruciatori provvisti di una regolazione d'aria agire sulla boccola regolabile e bloccabile con una vite. Nella tabella "Dati tecnici bruciatori" sono indicati dei valori approssimativi per il parametro "h" (aria primaria). Il flusso di volume d'aria primaria deve essere regolato in modo da non avere uno stacco di fiamma con bruciatore freddo ed un ritorno di fiamma con bruciatore caldo. La regolazione dell'aria dei piloti è effettuata in sede di collaudo, per il gas a cui è predisposto l'apparecchio. In caso di trasformazione per altri tipi di gas, regolare l'aria agendo sulla boccola di regolazione finché la fiamma pilota non borbotta e assume un colore azzurro intenso.

Disposizione per la trasformazione ed installazione per altri tipi di gas:

I nostri apparecchi vengono collaudati e regolati a gas liquido o gas naturale (vedi targhetta caratteristiche allegata). La trasformazione o l'adattamento ad un altro tipo di gas deve essere eseguita da un tecnico specializzato. Gli ugelli per i vari tipi di gas sono contenuti in un sacchetto compreso nella fornitura e sono contrassegnati in centesimi di mm (Vedi tabella dati tecnici "bruciatori").

• ISTRUZIONI SULL'EVACUAZIONE DEI GAS DI SCARICO

- Apparecchi di tipo "A" (vedi targhetta caratteristiche)

Gli apparecchi di tipo "A" devono scaricare i prodotti della combustione in apposite cappe, o dispositivi similari, collegati ad un camino di sicura efficienza oppure direttamente all'esterno. (Evacuazione naturale) Fig.1

In mancanza è ammesso l'impiego di un aspiratore di aria collegato direttamente all'esterno, (**Evacuazione forzata**) Fig.2, di portata non inferiore a quanto stabilito nel punto 4.3 dalla norma UNI-CIG 8723.

- Nel caso di rimozione forzata

L'alimentazione del gas all'apparecchio deve essere direttamente asservita al sistema e deve interrompersi nel caso che la portata di questo scenda sotto i valori prescritti dal punto 4.3 della norma UNI-CIG 8723. La riammissione del gas all'apparecchio deve potersi fare solo manualmente.

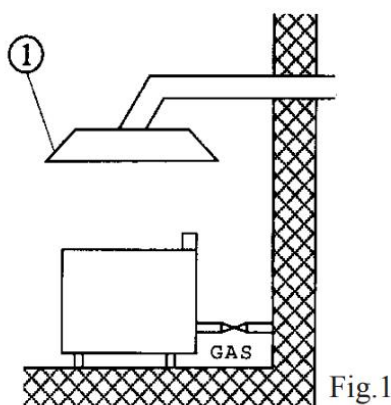


Fig.1

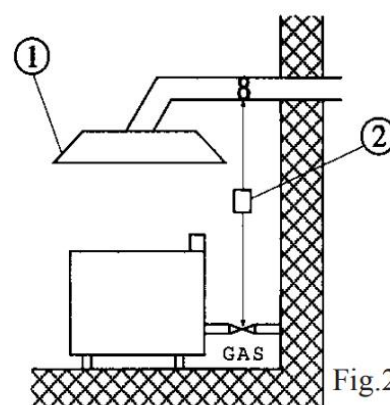


Fig.2

- 1 Cappa aspirante
- 2 Asservimento

- Apparecchi di tipo "B11" (Vedi targhetta caratteristiche)

Evacuazione naturale (fig.3)

Collegamento ad un camino a tiraggio naturale, di sicura efficienza a mezzo del raccordo antivento, con scarico dei prodotti della combustione direttamente all'esterno

Evacuazione forzata (fig.4)

L'alimentazione del gas all'apparecchio deve essere direttamente asservita al sistema di evacuazione forzata e deve interrompersi nel caso che la portata di questo scenda sotto i valori prescritti dal punto 4.3 della norma UNI-CIG 8723. La riammissione del gas all'apparecchio deve potersi fare solo manualmente. Nel caso di installazione sotto cappa, la parte terminale del condotto di scarico dell'apparecchio deve trovarsi ad almeno 1,8 metri dalla superficie di appoggio dell'apparecchio (suolo). La sezione di sbocco dei condotti di scarico dei prodotti della combustione deve essere disposta entro il perimetro in base alla cappa stessa.

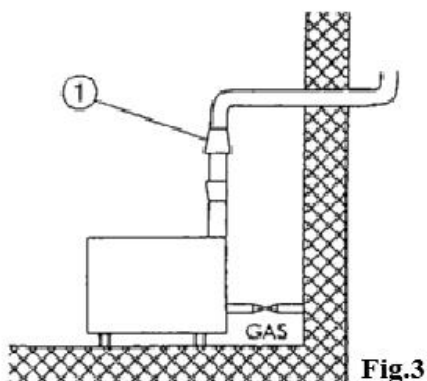


Fig.3

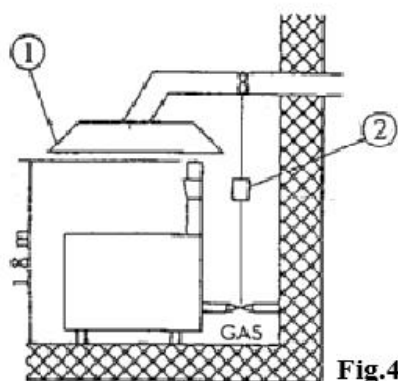


Fig.4

1 Camino antivento (fig.3) - Cappa aspirante (fig.4)

2 Asservimento

Gli apparecchi di tipo "B11" sono forniti a richiesta con mitra o mitra e camino antivento da montare e consegnati a parte.

4 TABELLA DATI TECNICI BRUCIATORI (ITGB)

4.1 Tabella dati tecnici bruciatori

Tabella dati tecnici bruciatori FQ S65G

	12.68 kWh/KG G30 BUTANO 30 mbar	12.87 kWh/KG G31 PROPANO 37 mbar	9.45 kWh/m3st. G20 METANO H 20 mbar
FQ-4G Bruciatore 7 kW			
Iniettore bruciatore 1/100 mm	2 x 98	2 x 98	2 x 153
Iniettore pilota 1/100 mm	30	30	51
Consumi	kg/h 0,545	kg/h 0,545	m3 st./h 0,74
Aria primaria H=mm	13	13	max
FQ-6G 2 Bruciatori 7 kW			
Iniettore bruciatore 1/100 mm	4 x 98	4 x 98	4 x 153
Iniettore pilota 1/100 mm	30	30	51
Consumi	kg/h 1,09	kg/h 1,09	m3 st./h 1,48
Aria primaria H=mm	13	13	max
FP-6G Bruciatore 14 kW			
Iniettore bruciatore 1/100 mm	4 x 98	4 x 98	4 x 153
Iniettore pilota 1/100 mm	30	30	51
Consumi	kg/h 1,09	kg/h 1,09	m3 st./h 1,48
Aria primaria H=mm	13	13	max
FQM-4G Bruciatore 13,5 kW			
Iniettore bruciatore 1/100 mm	3 x 110	3 x 110	3 x 175
Iniettore pilota 1/100 mm	30	30	51
Consumi	kg/h 1,055	kg/h 1,055	m3 st./h 1,428
Aria primaria H=mm	4	4	4

5 ISTRUZIONI PER L'USO

5.1 Generalità

Questa apparecchiatura dovrà essere destinata solo all'uso per il quale è stata espressamente concepita cioè per la cottura o il riscaldamento di cibi. Ogni altro impiego è da considerarsi improprio.

L'apparecchiatura è, inoltre, destinata ad un uso industriale e **deve essere utilizzata solo da personale addestrato all'uso ed a conoscenza dei rischi che l'elemento caldo presenta.**

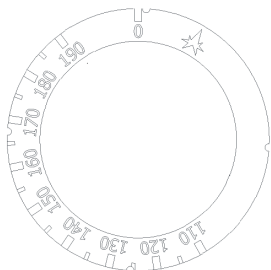


Avvertenza

L'attrezzatura emette calore a temperature elevate pertanto è necessario:

- ***Non accendere mai la friggitrice senza la presenza dell'olio in vasca***
- ***Fare attenzione alle zone circostanti al piano caldo nel normale funzionamento dello stesso (pericolo di scottature);***
- ***RISCHIO USTIONI Non toccare con mani o altre parti del corpo il piano caldo per evitare scottature a causa dell'elevata temperatura;***
- ***Dopo aver spento l'attrezzatura, attendere un tempo sufficiente affinché la stessa si sia raffreddata prima di effettuare qualsiasi operazione di pulizia o di manutenzione.***
- ***Riempire di olio la vasca fino alla tacca inferiore di riferimento***

5.2 Accensione bruciatore pilota



- Premere e ruotare la manopola della valvola in posizione stella ★
- Tenere la manopola premuta, quindi azionare ripetutamente il pulsante piezo. La fiamma si accende automaticamente ed è visibile attraverso il foro d'ispezione nel pannello anteriore. Dopo l'accensione tenere premuta la manopola per altri 5-10 secondi, per permettere il riscaldamento della termocoppia, quindi rilasciarla.



Nota

La fiamma potrebbe spegnersi ed allora il procedimento è da ripetere.

5.3 Accensione del bruciatore principale e regolazione della temperatura

- Dopo aver rilasciato la manopola il gas entra nella valvola di sicurezza
- Ruotando la manopola graduata da 110° a 190°C, il gas scorre fino al bruciatore principale che si accende

5.4 Spegnimento del bruciatore principale

- Ruotare la manopola graduata della valvola in posizione stella ★ In questa posizione rimane accesa solo la fiamma pilota

5.5 Spegnimento dell'apparecchio

- Premere e ruotare la manopola in posizione "0". Questo comando blocca l'alimentazione del gas sia al bruciatore principale sia al bruciatore pilota

5.6 Termostato di sicurezza

L'apparecchio è dotato di un termostato di sicurezza che interrompe l'afflusso di gas nel caso in cui la temperatura del bagno d'olio oltrepassi il valore massimo prestabilito (230 °C). L'intervento della sicurezza viene segnalato dallo spegnimento sia del bruciatore principale, che del bruciatore pilota. Se questo avviene è possibile ripristinare il funzionamento premendo a fondo il pulsante rosso del termostato di sicurezza. Se l'inconveniente dovesse ripetersi chiamare il servizio assistenza che provvederà a rimuoverne le cause.



Avvertenza

Per l'utilizzo della friggitrice con prodotti diversi dall'olio (ad esempio strutto) e comunque aventi notevole inerzia termica, risulta necessario che al primo ciclo (cioè con partenza da freddo) il termostato sia impostato ad un valore basso (es. 110°C). Solamente dopo lo scioglimento di tutta la massa, il termostato potrà essere impostato al massimo

5.7 Svuotamento della vasca

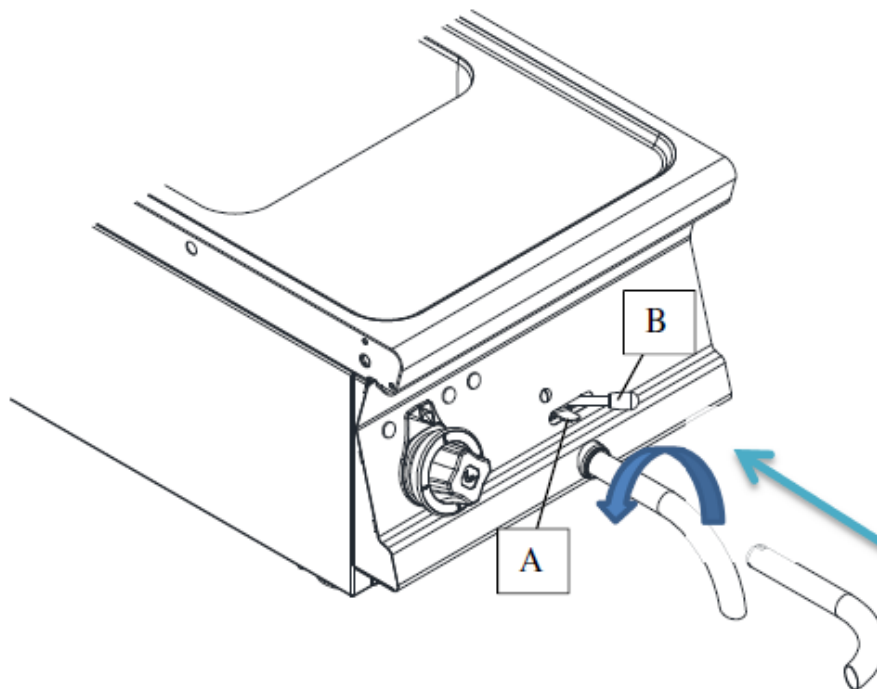
L'utilizzatore è tenuto a munirsi di un contenitore adatto allo svuotamento dell'olio. Questo contenitore deve essere di materiale resistente al calore e deve essere costruito in modo che, durante lo svuotamento, l'olio non tracimi e non rappresenti un pericolo. Consigliamo di filtrare quotidianamente l'olio alla fine del lavoro e di cambiarlo quando è necessario. Ruotare il rubinetto scarico olio e portarlo in posizione orizzontale. Fare particolare attenzione qualora l'olio fosse caldo.



Nota

Prestare attenzione alla distanza tra l'apparecchio e gli spigoli della bacinella.

5.8 Svuotamento vasca apparecchi TOP



- L'utilizzatore è tenuto a munirsi di un contenitore adatto allo svuotamento dell'acqua/olio
- Inserire il tubo di scarico secondo il disegno, posizionare il contenitore
- Spingere il dispositivo di sicurezza contro le aperture involontarie (A) verso l'alto e portare la levetta (B) verso sinistra



Avvertenza

Prestare attenzione alla distanza tra l'apparecchio e gli spigoli del supporto

6 MANUTENZIONE

6.1 Ordinaria

Con il prolungarsi dell'uso dell'apparecchio è indispensabile esercitare una regolare manutenzione per la sicurezza del funzionamento, consigliamo perciò la stipulazione di un contratto di assistenza.



Attenzione

La manutenzione deve essere eseguita solo da personale specializzato che si attengano alle norme in vigore e alle nostre indicazioni.

Prima di effettuare qualsiasi operazione di manutenzione e/o pulizia:

- Disinserire l'apparecchiatura dalla rete di distribuzione elettrica e/o chiudere il gas.
- Attendere un tempo sufficiente affinché l'apparecchiatura si sia raffreddata.
- Non lavare l'apparecchiatura con getti d'acqua diretti o ad alta pressione, poiché eventuali infiltrazioni nei componenti elettrici potrebbero pregiudicare il regolare funzionamento dell'apparecchiatura e dei sistemi di sicurezza.



Avvertenza

Per la manutenzione/sostituzione di componenti, richiedere solo ricambi originali.

Per ottimizzare la fornitura dei ricambi, è importante comunicare sempre il numero di matricola dell'apparecchio, leggibile dalla targhetta caratteristiche.

La targhetta caratteristiche si trova nel vano all'interno della porta per apparecchi con vano, o sul fianco sinistro per apparecchi con forno o a top. Una seconda matricola con modello si trova all'interno del cruscotto (lato sinistro) ed una terza nel certificato di conformità.

Infine, comunicando il DDT di vendita (dopo il 2008) è possibile risalire alla matricola.

La sostituzione delle parti dovrà essere effettuata esclusivamente da personale autorizzato e/o abilitato. Nella sostituzione di componenti elettrici della macchina e dei quadri elettrici attenersi scrupolosamente alle caratteristiche tecniche del componente in sostituzione riportate sul componente stesso. L'apparecchio non necessita di particolari manutenzioni, tuttavia durante l'uso dell'apparecchiatura si suggerisce di verificare almeno una volta all'anno (eventualmente aumentare la frequenza in funzione al grado di impiego):

- Lo stato delle connessioni specie sulla morsettiera e sul cavo di alimentazioni e, lo stato degli allacciamenti al gas;
- La funzionalità dei vari componenti (eseguire un collaudo funzionale);
- Nel caso di apparecchi dotati di resistenza rotativa, smontare il mozzo, ingrassarlo e sostituire le tre guarnizioni o-ring per evitare possibili perdite.

6.2 Sostituzione dell'ugello del bruciatore principale

- Togliere le viti anteriori di fissaggio del cruscotto/pannello ed estrarre lo stesso verso l'esterno
- Staccare il cavetto di accensione
- Svitare il dado ed abbassare la staffa di regolazione dell'aria
- Con una chiave adatta, svitare l'ugello e sostituirlo con quello adeguato
- Riportare la staffa di regolazione dell'aria nella posizione iniziale. Prestare attenzione che l'altezza della staffa dipende dal tipo di gas utilizzato (vedi tabella dati tecnici)

6.3 Sostituzione dell'ugello del bruciatore pilota

La fiamma del bruciatore pilota ha l'aria fissa. L'unica cosa necessaria è la sostituzione dell'ugello secondo il tipo di gas utilizzato (vedi tabella dati tecnici).

- Svitare il raccordo che unisce la cannetta pilota al pilota stesso ed estrarre l'ugello da sostituire
- Sostituire l'ugello con quello adeguato ed accertarsi che dopo l'accensione, la fiammella vada a lambire correttamente la punta della termocoppia



Avvertenza

Dopo aver eseguito la trasformazione per un altro tipo di gas, bisogna aggiornare la targhetta caratteristiche tecniche, riportando il tipo di gas per il quale l'apparecchio è stato trasformato.

6.4 Ricambi

E' possibile la sostituzione di pezzi come la valvola, il piezoelettrico o centralina di accensione (in base al tipo di apparecchio), oppure delle tubazioni del gas in modo semplice e veloce.

Per la sostituzione delle parti procedere in questo modo:

- **VALVOLA** (fig. A pos. 13); dopo lo smontaggio del pannello anteriore, svitare i raccordi a vite dei collegamenti del gas ed estrarre il bulbo della valvola, successivamente sostituire le parti guaste ed installare in successione quelle nuove
- **TERMOCOPPIA** (fig.D pos.3); svitare il raccordo del bruciatore pilota, svitare allo stesso modo il raccordo della valvola e sostituire l'elemento
- **CANDELA DI ACCENSIONE** (fig.D pos.4); svitare il raccordo, estrarre quella danneggiata e sostituirla.



Attenzione

COME COMPORTARSI IN CASO DI GUASTO:

Chiudere il rubinetto dell'allacciamento del gas e/o togliere la tensione mediante il dispositivo posto a monte, e avvertire il servizio d'assistenza.



Avvertenza

PROVVEDIMENTI DA ESEGUIRE IN CASO DI LUNGA INTERRUZIONE DEL FUNZIONAMENTO:

Chiudere il rubinetto del gas e/o togliere la tensione, pulire l'impianto come sopra specificato.

7 PULIZIA

7.1 Pulizia ordinaria

**Attenzione**

E' vietato l'uso di fluidi infiammabili nelle operazioni di pulizia degli apparecchi

Per garantire l'igiene e la conservazione dell'apparecchiatura, effettuare regolarmente la pulizia esterna facendo attenzione a non danneggiare i cavi ed i collegamenti elettrici. Prima di iniziare la pulizia togliere la tensione dall'apparecchio. Le parti in acciaio sono da lavare con acqua calda e detersivo neutro, sono poi da asciugare abbondantemente in modo da eliminare ogni traccia di detersivo, poi asciugare con un panno asciutto. Non usare detersivi abrasivi e corrosivi. Le parti smaltate sono da lavare con acqua saponata. Negli apparecchi dotati di forno, la pulizia dello stesso è facilitata togliendo la griglia di supporto. Una pulizia accurata e quotidiana previene guasti e deposito di grasso e/o cibo. Gli acciai impiegati per la produzione di apparecchi professionali sono materiali sperimentati e di altissima qualità. Per le loro caratteristiche essi sono i materiali ideali per l'impiego con sostanze alimentari.

Utilizzando apparecchi in acciaio INOX si dovrà quindi osservare i seguenti suggerimenti:

- Le superfici in acciaio inossidabile dovranno essere sempre mantenute pulite garantendo il contatto con l'aria. Sotto strati di calcare, amido, albume o altro tipo, per mancanza di ossigeno le superfici possono essere intaccate da corrosione
- Per togliere il calcare non utilizzare preparati contenenti sale od acido solforico. In commercio sono reperibili prodotti idonei ma può essere impiegata anche una soluzione diluita di acido acetico
- Per la pulizia di apparecchi INOX è consigliabile l'impiego di specifici detersivi per questo materiale. Per una "piccola pulizia" può essere impiegata anche una blanda soluzione di detersivo per stoviglie
- **Non lavare l'apparecchiatura con getti d'acqua in pressione**
- Evitare l'utilizzo di detersivi contenenti polveri abrasivi o candeggianti di qualsiasi genere
- Gli apparecchi INOX chiudibili dovranno nei periodi di inutilizzo essere sempre tenuti scoperti affinché l'aria possa liberamente accedere alle superfici metalliche interne
- L'acciaio INOX non deve rimanere a contatto per periodi lunghi con acidi concentrati o con concentrati di aromatizzazione come soluzioni saline, senape, miscele di spezie o similari. A temperatura e concentrazione idonea queste sostanze possono distruggere passivamente lo strato passivo. Le superfici di contatto dovranno quindi essere immediatamente risciacquate con acqua pulita e asciugate
- E' sconsigliabile utilizzare pentole INOX esclusivamente per la cottura di cibi in acqua salata (pasta, riso, patate, ecc.). Ogni tanto queste pentole dovranno essere impiegate anche per la cottura di sostanze contenenti grassi o di verdure. Questo contribuisce a prevenire danni da corrosione
- Dopo la cottura di cibi in acqua salata sciacquare le vasche con acqua fresca poiché residui dell'acqua salata di cottura formano strati di soluzione salina ad alta concentrazione che possono causare corrosione a punti
- Per evitare la cosiddetta corrosione secondaria dovranno essere evitati contatti prolungati dell'acciaio INOX con normale acciaio ferritico
- Eventuali punti di corrosione secondaria dovranno essere eliminati immediatamente
- Non utilizzare oggetti appuntiti che possono incidere e quindi deteriorare le parti in acciaio inossidabile